

Ваш лучший выбор

архитектура, дизайн, декор, стиль жизни

Красивые Квартиры

11(112) '2012

Beautiful

apartments

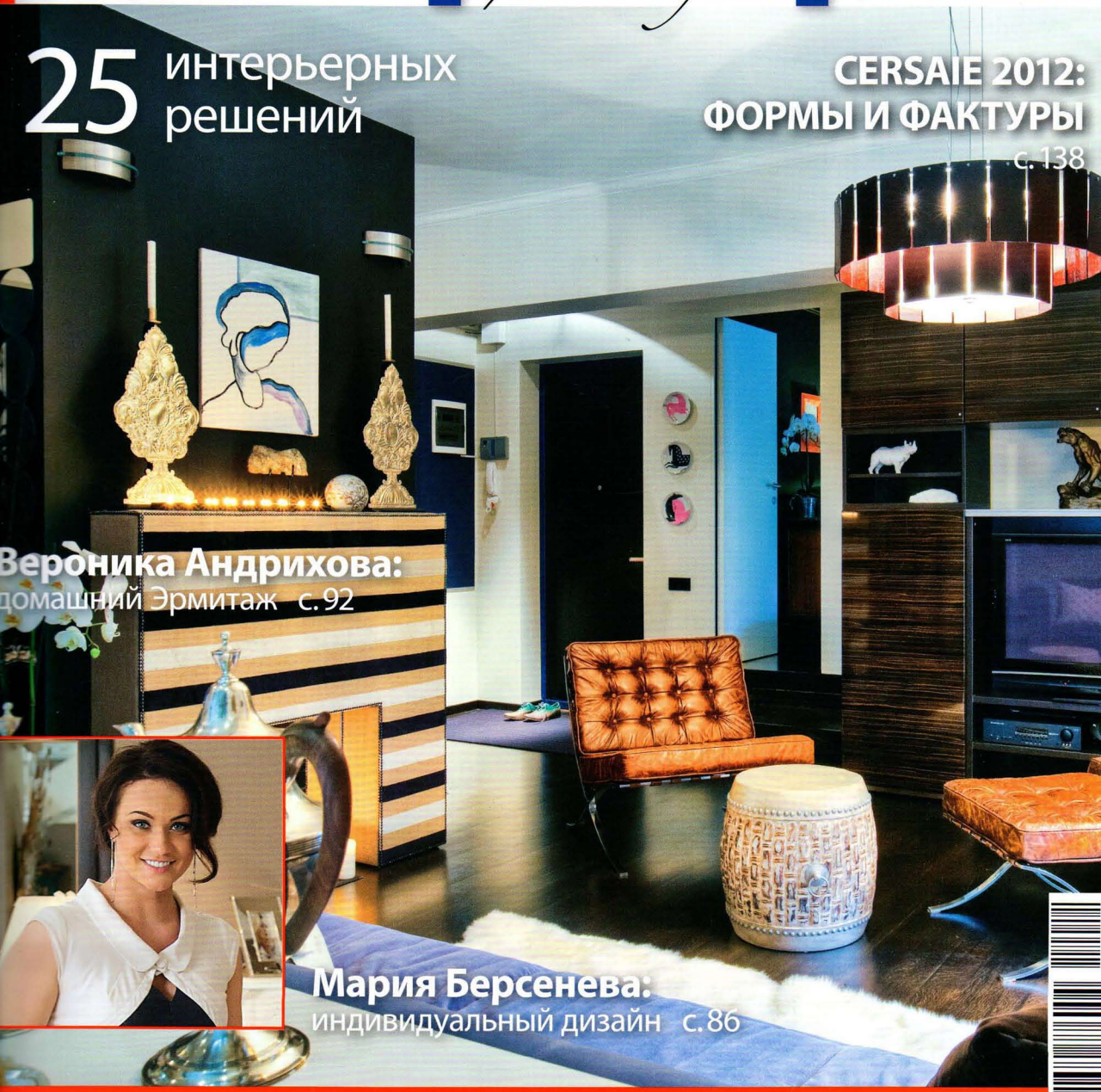
25 интерьерных
решений

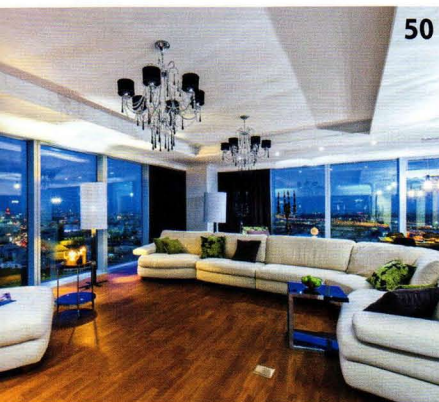
CERSAIE 2012:
ФОРМЫ И ФАКТУРЫ
с.138

Вероника Андрихова:
домашний Эрмитаж с.92



Мария Берсенева:
индивидуальный дизайн с.86





Гармония противопоставлений	26
В экологическом стиле	34
Удачная метаморфоза	42
Панорама современной жизни	50
Старое и новое	58
Нежность природных мотивов	66
Осенняя мозаика	74
Под светом «лампочки Ильича»	80
Индивидуальный дизайн	86
Домашний Эрмитаж	92
Морской бриз	104
Солнечная атмосфера	106
Английская сдержанность	108
Геометрия орнамента	110
Лофт и ар деко	112
Конструктивный комфорт	114
Богатый ощущениями	116
Квадратура интерьера	118
По-европейски элегантно	120
Воздушная функциональность	122
Логичное размещение	124
В постоянном движении	126
Обои: стена без границ	130
Яркие краски осени	134
Cersaie 2012: формы и фактуры	138
Инновации на кухне	144

Уважаемые архитекторы, дизайнеры, строители!

Приглашаем вас рассказать о своих новых завершённых работах на страницах журнала «Красивые квартиры». Для этого потребуются ваше содействие в организации фотосъёмки готового объекта (интерьера квартиры). С конкретными предложениями обращайтесь по e-mail: edit@houses.ru с пометкой «для редакции».

Фото на 1-й странице обложки:
Сергей Анянцев

Главный редактор Сергей Экономов
Редакция: Лариса Смирнова, Ольга Аркуша, Галина Кузнецова, Александра Шапиро, Ольга Майорова, Мария Гузь, Ирина Тимофеева, Дмитрий Федотов, Вера Воронцова, Наталья Гранкова, Виталий Миронюк, Наталья Опарина, Татьяна Щаникова
Главный художник Мария Ванина
Дизайн, верстка: Ольга Баева, Татьяна Павлюк, Наталья Барковская, Анна Павлова
Технический директор Андрей Оборин
Предпечатная подготовка: Сергей Архангельский, Илья Бояринов, Сергей Пушков, Антон Курин, Сергей Обросов, Валерий Долгушин
Директор отдела рекламы Светлана Шехирева
Отдел рекламы: Светлана Мишунина, Жанна Амченцева, Наталья Тарасова, Надежда Лемешевская, Наталья Горбачева, Андрей Мельников, Роман Макаров, Татьяна Взираева, Нарек Аветяян
Отдел распространения: Мария Ламанова, Елена Гончарова, Елена Полякова

Учредитель и издатель: ЗАО Издательский Дом «Красивые дома пресс»
 129085, Москва, проспект Мира, 101, стр. 2
Адрес для корреспонденции: 129085, Москва, а/я 41
Генеральный директор Михаил Фалькевич
Адрес редакции: 129090, Москва, ул. Щепкина, 29. Тел/факс: (495) 730-5592, 998-8917
 E-mail: xpress@houses.ru <http://www.houses.ru>
 Журнал «Красивые квартиры» зарегистрирован Министерством РФ по делам печати, телерадиовещания и средств массовых коммуникаций. Свидетельство о регистрации ПИ № 77-9172 от 4 июня 2001 г.
 Подписной индекс 80673 в каталоге «Роспечать».
 Подписной индекс 41704 в каталоге АПР «Пресса России»
 Отпечатано в типографии UAB «Sraudos Konturai»
 Литва, 14158, Вильнюс, ул. Вакарине, 1. www.s-k.lt
 Красивые квартиры №11 (112) ноябрь 2012
 Тираж 78 000 экз. Цена свободная.
 Редакция знакомится с письмами, не вступая в переписку. Рукописи, рисунки, фотографии не возвращаются.
 За точность и содержание предоставленных рекламных материалов, в соответствии с Законом РФ о рекламе, ответственность несут рекламодатели.
 © ЗАО Издательский Дом «Красивые дома пресс»
 © Fachschriften-Verlag GmbH
 Полное или частичное воспроизведение материалов журнала в любом виде запрещается. Любые попытки нарушения закона будут преследоваться в судебном порядке.



138



130

Harmony of contrapositions. 26

The stylish monochrome color range hues' contraposition not only has become the interior's 'main theme' but has also become a background for clear-cut graphic, plastic solutions. A contemporary image consists of numerous elements such as suspended and casement ceilings, laconic purposeful furniture and large carved panels.

Ecologically styled. 34

A four-bedroom apartment in the newly built condo at Moscow's Krylatskiye Holmy area has an interesting interior. It blends minimalist strokes, the layout's oval shapes, typical of 90s, and a calm 'ecological' color scheme with reserved, eye-pleasing, 'close to natural' shades.

A happy metamorphosis. 42

Merging two adjacent apartments — a studio and a two-bedroom one — resulted in a comfortable and beautiful living space with many facilities and rooms. A classic design, elegant furniture with historic stylized details harmoniously blends with a modern layout in this project.

Modern life's medley 50

The owner's fad was to make the interior reflect all the latest and en-vogue trends. That is why it includes lots of objects made of wenge and macassar. But at the same time the decorator wanted to make rooms not only stylish but also contemporary functional.

Old and New 58

A four-bedroom 164.4 sq. m residence in an old restored 19-th century building combines advantages of Moscow historical center location and a modern comfort.

Tenderness of natural hints 66

A Moscow apartment interior's style can be characterized as a modern democracy with delicate classic add-ins of crystal pendants chandeliers. The prevailing color range is warm beige-to-brown, and the daughter's bedroom offers a romance of pinks and lilacs.

Autumn mosaic 74

A peaceful autumn color scheme has become a base for a Moscow apartment's interior. Warm shades dominate in mosaic panels, whitened oak furniture sets, flooring and ceiling and bright glass lamps.

Lit by «Lenin's lamp» 80

Newly created space esthetics was predetermined by two paradoxical facts. One of them was an unhappy layout of rooms the other one being an architect's want to leave some details of the past (for example, stucco works) untouched thus keeping the noble overlapping of epoques.

Individual design. 86

Maria Berseneva is a well-known actress who starred in several soap-operas/sitcoms and hosted a TV makeover show (Moving Away From Parents). She has recently bought her

own apartment in Moscow. So coming across Maria at one of the capital's furniture stores wasn't surprising for the «Beautiful Apartments».

Piece of Hermitage at home 92

Veronika Dronova-Andrikhova had graduated from the History faculty of the Leningrad State University and she had worked at the legendary Hermitage museum. Now Veronika is one of the most extraordinary interior designers whose blend of encyclopedic knowledge and passion for antiques creates unusual spaces captivating you like museums do.

Sea breeze 104

A small area should have comprised all the energetic family couple's necessities without overloading interiors and keeping the volume and light. A simple modern design with cozy inexpensive furniture and lots of air/room — those were the young family's requirements. All the rooms of the apartment with an amazing sea view were shaped without lots of partitions.

Sunny feeling 106

At first the owners could not make up their minds over the layout. On one hand they would love to keep a big, light open space; and on the other hand they wanted to divide dining-room/kitchen/hall zones. This case was successfully solved having installed sliding doors between a kitchen and a living-room.

English reserve 108

According to the client's wish the 108.4 sq.m duplex was designed in a classic key with a light English accent. A gray-and-lightblue color range finishes the interior with those notes of reserve and elegance.

Pattern's geometry 110

A 105.2 sq.m apartment with an intricate layout is located in a modern elite residential unit downtown Moscow. The clients insisted on the only must-be for the apartment — that is a spacious living-room and two bedrooms.

Loft and Art Deco. 112

Loft style is becoming increasingly popular in Russia. And the customers picked exactly this style for their townhouse apartment. However the bathroom turned minimalistic with an art deco mirror arrangement.

Constructive comfort 114

An interior of a two-bedroom apartment in one of the Moscow prestigious residential areas was created in the designer's style with touches of fusion and based on the open-space concept. It looks light, cozy and purposeful due to in-built furniture elements.

Rich in Sensations 116

The apartment in a post-war experimental house at Kutuzovskiy Ave. belongs to a young promising couple.

Despite the half-century history of the house the apartment's interior ended up being very modern and stylish. To create the sensation of pureness, spaciousness and lightness the walls of the living-room/diner/kitchen were painted white.

Interior's angles 118

Angular shapes — triangles, rectangles, squares and angles — played the leading role in the apartment's interior. Those shapes were highlighted with juicy purples that are rarely used in interior design but are so spectacular.

European elegance 120

A family of five is planned to live in a 102,6 sq. m apartment. At the moment of the project's development the youngest of those five was only 8 weeks old. The initial layout was free-spaced, so as the works progressed it was decided to merge a living-room, a dining -room and a kitchen dividing it only with the bar-counter.

Airy purposefulness 122

The apartment's interior demonstrates an easy modern style with art deco inclusions. It has lots of roomy storage facilities that come hidden behind the sliding partitions.

Planning logically 124

While designing a small apartment in a newly-built residential unit you always have to compromise a little since it is necessary to fit the main functional volumes into the existing space.

In constant motion 126

An interior for a bachelor living in a constant motion should be purposeful and laconic. The architectural project presents a convenient layout of functional zones: a cozy living-room, a kitchen studio, a spacious bedroom with an incorporated recessed balcony and a walk-in closet, two bathrooms and a guest room.

Wallpapers: a wall with no limits 130

Designers' wallpapers is the trend gaining more popularity now. Loud walls convey the depth and volume to space and underline the uniqueness of an interior. And overview of the Swedish brand Mr. Perswall wallpapers.

Bright colors of the fall 134

November ideas for a floral decor of your interior.

Cersaie 2012: Shapes and textures. 138

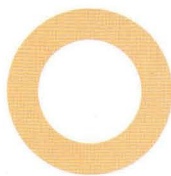
The end of September 2012 has witnessed the 30th anniversary of the International Exhibition of Ceramic Tile and Bathroom Furnishings in Bologna, Italy. The «Beautiful Apartments» will guide you through the most interesting models and collections of leading manufacturers.

Kitchen Innovations 144

An overview of independent multipurpose electric bake-ovens.

НОВОЕ ПОКОЛЕНИЕ

В конце XVII века в европейских интерьерах появились кресла с выступающими подголовниками (французы называли их «ушами», англичане — «крыльями»). Данный элемент выполнял утилитарные функции — защищал сидящего от сквозняков, удерживал теплый воздух от камина, у которого кресло чаще всего ставилось, фиксировал голову заснувшего. Сегодня дизайнеры охотно наделяют «ушами» даже современные, нового поколения модели кресел.



1. Кресло *Fiorenza* от **Arflex** (Италия). Автор модели — Франко Альбини (1905–1977), итальянский дизайнер-рационалист, архитектор, писатель. Обивка — несъемная. Внутренний каркас — массив сосны. Ножки — массив бука, тонированного в цвет ореха. 2, 3. Модели из коллекции *Fetiche* от **Munna** (Португалия): кресло *Candy* (обивка — бархат, ножки — шпон эбони, покрытый глянцевым лаком) и кресло *Soft&Creamy* (обивка — бархат, ножки покрыты белым лаком). Дизайн — Паула Соуза. 4. *Evolution* — вращающееся кресло от **Zanotta** (Италия), созданное французским дизайнером Ито Морабито, более известным под псевдонимом Ора-Ито. Между сиденьем и спинкой — прорезь. Обивка — съемная (кожа или текстиль). 5. Кресло *Take a line for a walk* от **Moroso** (Италия). Обивка — стационарная. Автор модели — Альфредо Хсберли, аргентинский дизайнер, живущий и работающий в Цюрихе. 6. Кресло *M.Me Antoinette* от **Sicis Next Art** (Италия). Дизайн — художник Карла Толемео.



◀ НЕМЕЦКОЕ КАЧЕСТВО

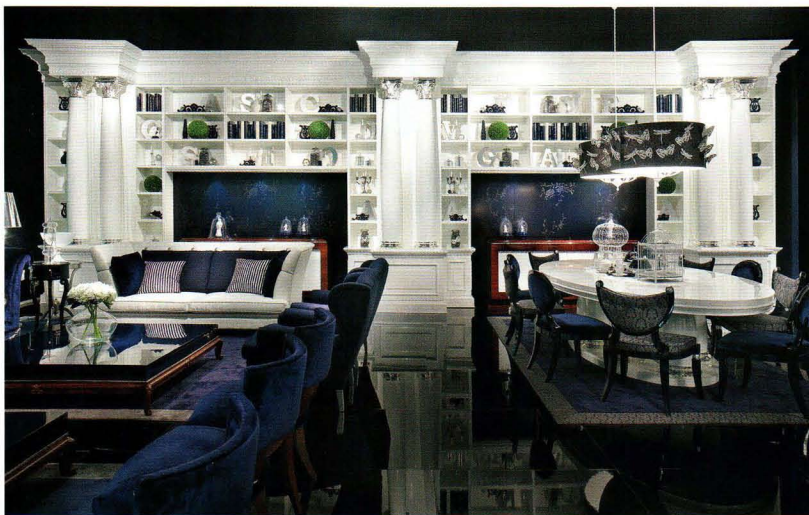
Фабрика эксклюзивной мягкой мебели Finkeldei была основана в 1958 году в Германии. Компания производит экстравагантную мебель из материалов высшего качества. Коллекция, изготавливаемая полностью вручную, состоит более чем из ста моделей разных стилей — от классики до современности.

От диванов, кресел и кроватей до аксессуаров для создания неповторимой домашней обстановки: ассортимент марки — один из обширнейших в мире. Модели разных линий отлично комбинируются. Пристрастие к мягкой мебели ручной работы и высочайшего качества «*Made in Germany*» — это традиционно еще и многие годы комфорта. На фото — столовая группа *Malou* и коричневое кожаное кресло *Luca* со стеганой высокой спинкой.

▶ ПУТЕШЕСТВИЕ В МИР КУХОНЬ

Именно под таким названием компания «Мария» презентовала новинки модельного ряда сезона 2012–2013. *Rosa*, *Gloria*, *Partrizia* и многие другие — этими красивыми женскими именами названы изысканные, стильные и функциональные кухни известного производителя.

Эффектная отделка кухни *Rosa* в классическом стиле, теплота натурального дерева — дизайн этой кухни следует тенденциям мебельной моды, сохраняя верность традиционным формам и материалам. Роскошный резной декор фасадов, подчеркнутый серебряной или золотой патиной, балюстрады, колонны с массивными резными капителями, благородство цветовой гаммы выделяют эту изысканную кухню во всем модельном ряду.



ИЗЫСКАННЫЕ ВАРИАЦИИ

Компания Elledue была основана в 1964 году и сегодня является одним из беспорных лидеров на рынке производства высококачественной мебели для дома. Гибкость технологий позволяет адаптировать продукцию к специфическим требованиям клиента.

На фото: многолетний бестселлер марки — коллекция *Fidia* от дизайнера Алекса Чарлза (массив дерева, резьба, патинирование, серебрение). Продвинутое производство и высокое мастерство ремесленников марки **Elledue** рождает совершенное качество исполнения.

Эксклюзивные ткани элегантно включены в строгий концепт — вариацию на тему классического стиля, где атмосфера былого пересмотрена с точки зрения современной интерьерной моды. Количество комбинаций предметов неограниченно.



КРЕАТИВНЫЙ ИНТЕРЬЕР

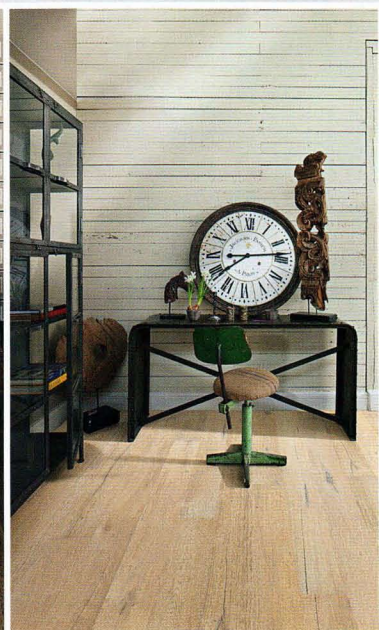
Обои AS Creation популярны не только благодаря немецкому качеству. Бесконечное множество цветов, декоров и орнаментов, захватывающие дух сюжеты, разнообразие стилей — каждый найдет что-то себе по душе.

На фото представлены бумажные обои из коллекции *Brigitte 3*, созданной для современных динамичных интерьеров. В линейку входят множество различных цветов и несколько видов рисунков. Вертикальные полосы — довольно-таки непростой выбор, такой декор сложно вписать в жилое пространство. На фото — решение в духе минимализма 1970-х годов, и оно весьма удачно. Но не менее органично обои *Brigitte 3* будут выглядеть в классическом интерьере, оформленном с помощью антикварной или стилизованной под антиквариат мебели.



АВТОРСКАЯ КОЛЛЕКЦИЯ

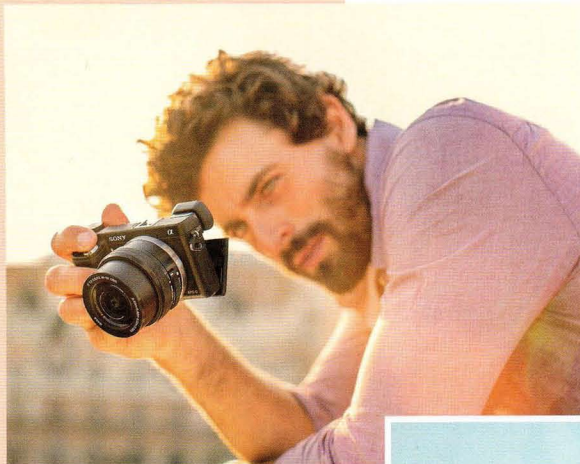
Компания **Kahrs** (Швеция) запустила новую коллекцию полов из дуба, отдавая этим дань уважения главам фирмы, руководившим ею в разные годы: каждая из линеек, входящих в «Авторскую коллекцию», носит имя одного из них.



Коллекция **Kahrs** состоит из шести однополосных полов сортировки кантри, цвета варьируются от совсем светлых до насыщенных темных. Опытные мастера производят тщательную глубокую брашировку и вручную скоблят каждую доску, чтобы придать ей подчеркнуто винтажный вид и проявить настоящую структуру дерева. «Авторская коллекция» — прекрасный симбиоз современных технологий и традиционного искусства. Деревянный пол от **Kahrs** легко чистить, его поверхность остается нежной и шелковистой благодаря финишной обработке натуральным маслом.

ДЛЯ АКТИВНЫХ ПОЛЬЗОВАТЕЛЕЙ

«Готовь сани летом» — гласит известная русская поговорка, и с ней не поспоришь, да и не нужно. На дворе — ноябрь, скоро начнется длинная череда праздников, и готовиться к ним лучше заранее, чтобы проблема выбора подарков не застала врасплох. Сегодня «Красивые квартиры» представляют обзор высокотехнологичных новинок, которые могут стать отличным подарком людям современным, ведущим активный образ жизни круглый год.



Компактная цифровая фотокамера **Sony NEX-6** — карманная беззеркальная камера, обладающая высокими качеством и скоростью съемки, удобством использования, характерными для цифровых зеркальных моделей, а также быстрой гибридной автофокусировкой, поддержкой *Wi-Fi* и загружаемыми приложениями.



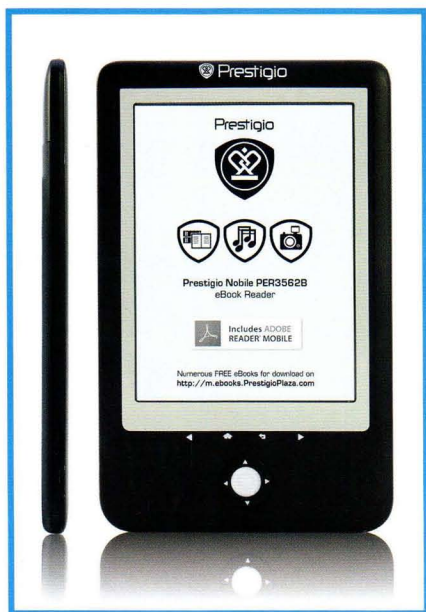
Беспроводная стереогарнитура **Rapoo H8020** имеет сенсорную регулировку громкости и управление, встроенный микрофон ненаправленного действия, автоматически реагирующий на голос и обеспечивающий отличную разборчивость речи. Зарядка — через универсальный разъем кабеля *mini-USB* даже во время воспроизведения.



Не зря камера для активной *Full HD* видеосъемки **JVC GC-XA1** в компании получила прозвище *ADIXXION* — «пристрастие». Однажды взяв ее в руки, с ней уже невозможно расстаться, настолько она функциональна и удобна для активного времяпрепровождения. Вес — 126 г, *Wi-Fi*, защита от пыли, падения с высоты 2 м и воды (глубина до 5 м) — что еще нужно современному путешественнику?



Дисплей *E Ink Pearl* с 16 уровнями серого, диагональю 6" и мгновенным откликом — настоящая находка для чтения электронных книг! Преимущества ридера **Prestigio** включают повышенную на 50% контрастность дисплея и увеличенный срок работы от батареи, поддержку всех форматов электронных книг, возможность просмотра изображений, 17 вариаций размера шрифтов.



ГОРОДСКОЙ WELLNESS

Если вы хотите привнести свежесть в интерьер ванной, то новое, современное и невероятно функциональное оборудование и мебель для ванн — это именно то, что нужно. Благодаря лаконичному урбанистическому стилю раковины, ванны и души становятся настоящим украшением пространства. Текстиль придает помещению законченность и гармоничность. Широкий ассортимент wellness-продукции позволяет достичь безупречных результатов в уходе за собой.



Не имеющая никаких изгибов и цилиндрических элементов серия смесителей **Grohe Eurocube** отличается четкими гранями и ровными поверхностями, благодаря которым возникает впечатление точности ее исполнения. Ассортимент продукции характеризуется наличием изящного рычага, выполненного, как и вся серия, в эстетике минимализма.



Новая коллекция **Zara Home Contemporary** осень-зима 2012 отличается меланхолическим настроением, темно-бордовыми оттенками и джинсовыми мотивами. Для настоящей британской зимы коллекция предлагает обновленную версию английской классики, в которой качество, элегантность и стиль большого города собраны воедино, чтобы наполнить домашние интерьеры последними модными тенденциями. В коллекциях представлены такие ткани, как бархат, мохер, шелк, саржа, хлопок и перкаль, войлочная шерсть и деним.



Крем **Diademine Lift+** — находка для современной женщины, в любых обстоятельствах желающей выглядеть молодо и свежо. Он существенно повышает упругость кожи благодаря активному восстановителю коллагена, а масло амаранта в составе крема питает, увлажняет и укрепляет защитный барьер кожи.

Коллекция **TOTO Modular Home** предоставляет широкие возможности оформления интерьера в урбанистическом стиле. Благодаря модульной системе все элементы можно комбинировать согласно индивидуальным запросам, не отказываясь при этом от лаконичных форм и абсолютной функциональности. Сантехника, как всегда, наделена «интеллектом». Унитаз и биде можно заменить на **Washlet GL** — гибрид унитаза и биде.

ИННОВАЦИИ ОСЕНИ

Осень — пора урожая, и это касается не только сельского хозяйства, но и сферы бытовой техники и электроники. После летнего затишья всемирно известные производители высокотехнологичных товаров для дома открывают новый сезон, представляя инновационные технические разработки на международной выставке IFA 2012 в Берлине, Германия. «Красивые квартиры» предлагают первый обзор наиболее интересных новинок.



Новый духовой шкаф *Inspiro* от **Electrolux** имеет увеличенный внутренний объем — 74 литра. Девять уровней расположения противней позволяют готовить несколько блюд одновременно, а специальная система сенсорного управления гарантирует нужную температуру. Интегрированная функция *sous chef* корректирует настройки в процессе приготовления.



Кофемашинa **Melitta CAFFEO Gourmet** оборудована двухкамерной емкостью для кофейных зерен разной обжарки и отсеком для молотого кофе. Можно выбрать разнообразные виды кофе, 5 степеней его крепости, изменить стандартные настройки (крепость, температуру и количество кофе) под свой вкус.



Робот-пылесос **Karcher RC 4.000** способен очищать практически любые напольные покрытия. Разгрузка мусора производится на базовой станции (дальность сигнала — до 12 м). Оптические датчики исключают падение аппарата — он легко распознает перепады высот и способен преодолевать провода, уступы и другие препятствия. Уровень шума — 54 дБ.



Значимой новинкой **Miele** стала индукционная варочная панель *FlexTouch*, на которой можно размещать кастрюли и сковородки в любой части керамической поверхности. Варочная панель автоматически распознает размер и положение кастрюль или сковородок и отмечает их точное расположение на дисплее. Панель может работать в трех различных режимах.



ЗАКОНОДАТЕЛЬ ДОМАШНЕЙ МОДЫ

Debenhams является не только одной из ведущих розничных сетей универмагов, ассортимент которых охватывает широкий спектр товаров для дома, но и формирует вкус покупателей, задавая модные тенденции на рынке домашнего декора и дизайна интерьера.



Секрет прост — в российском универмаге сети можно найти не только собственную *HOME Collection* от Debenhams, но также линии, разработанные ведущими британскими дизайнерами. Линия, создаваемая Джоном Роша, — ненавязчивые цветочные принты, выполненный вручную декор. Линию Джаспера Конрана отличают графичные принты, жесткие, правильные формы, функциональный дизайн, а Мэттью Уильямсона — игривые и зачастую неожиданные сочетания цветов и фактур, а также навеянные восточной культурой принты. Линия предметов от «короля гламура» Джульена Макдональда — микс камней, кружева и турецких мотивов. Бен де Лиси творит в духе поп-арта. В рамках постоянного проекта *Edition* в России представлена специальная линейка аксессуаров для дома *At home with Ashley Thomas* — инфантильные, в духе американских 50-х принты и формы.

ИНЬ И ЯН ИСПАНСКОЙ КЕРАМИКИ

Испанская компания по производству керамической плитки *Mapisa Ceramica* работает на рынке уже более 40 лет. Продукция марки отличается оригинальным, современным, стильным дизайном в сочетании с высокой прочностью, износостойкостью, термостойкостью и гигиеничностью.

По традиции в цветовой гамме большинства коллекций плитки *Mapisa Ceramica* соединяются два контрастных оттенка — светлый и темный, как, например, на фото в линии *Botticino* из коллекции *Classic*, отличающейся оригинальной и неповторимой текстурой, имитирующей кружевную или шелковистую, узорчатую поверхность текстиля. Темная часть коллекции представлена черным и коричневыми цветами, светлая — белым и кремовым. Керамика фирмы является хорошим выбором для отделки помещений самого разного назначения. Облицовка такой плиткой привнесет в интерьер атмосферу роскоши и изысканности. Широкий ассортимент коллекции *Classic* предоставляет большой простор для дизайнерских фантазий и решений.



ТРАПЕЗА ВО ФРАНЦУЗСКОМ СТИЛЕ

Каждый сезон компания *Yves Delorme* радует своих поклонников новыми коллекциями столового текстиля. Яркие скатерти, салфетки и полотенца призваны превратить ежедневную трапезу в настоящий праздник.

Нет ничего удивительного в том, что знаменитая французская компания так внимательно относится к процессу сервировки стола, ведь французы особенно чутко воспринимают все, что связано с приемом пищи: для них это всегда что-то изысканное и, конечно, красивое. В сезоне 2012–2013 компания *Yves Delorme* представляет дизайны *Palazzo Champagne*, *Romance Merise* (на фото), *Tanger*, *Tivoli* и *Villa Toscane*. Скатерти разнообразны по стилю, что позволит использовать их как в классическом, так и в авангардном интерьере.

СТИЛЬНЫЙ ИСТОЧНИК ТЕПЛА

«Специальные системы и технологии», одна из крупнейших российских компаний-производителей систем электрообогрева, представляет бытовой нагреватель, успешно сочетающий комфорт и эстетику, — стеклянный дизайн-радиатор «Теплолюкс Flora».



Современная технология обогрева, классическая форма и палитра позитивных цветов — дизайн-радиатор «Теплолюкс Flora» задает новый формат техники для дома. К тому же новинка — экологичный отопительный прибор, он создает комфортную температуру и не сушит воздух в помещении. Благодаря наличию теплоизоляционного слоя в конструкции нагревательной панели поток тепла перераспределяется и направляется исключительно в сторону человека. Конструкция дизайн-радиатора обеспечивает равномерную передачу тепла, часть которого передается инфракрасным излучением, благоприятно воздействующим на человеческий организм. Нагревательный элемент из закаленного стекла, экономное потребление электроэнергии и класс защиты IP44 делают дизайн-радиатор «Теплолюкс Flora» надежным и безопасным источником комфорта.



ПРИРОДНАЯ ФАКТУРА

Интерьер спальни или гостиной может стать более изысканным, если в нем найдется место для комода. Практичный комод из массива дерева привнесет в дом теплоту и уют. Создатели мебели TeakHouse вдохновляются естественной красотой дерева, уникальной фактурой, созданной самой природой.

Комоды из массива бывают самых простых форм, однако акцент может быть сделан на природной текстуре дерева тика и его натуральном медовом оттенке, а комод с ручной резьбой или разноцветный из старых лодок станет изюминкой в интерьере. Неповторимая фактура поверхности, которую создатели мебели TeakHouse стараются сохранить и подчеркнуть в отделке, будет вызывать желание прикоснуться к ней, чтобы ощутить ее тепло. На фото — комод *Batavia V* из массива тика.



ЭТНИКА В БОЛЬШОМ ГОРОДЕ

В нынешнем индустриальном мире так не хватает вещей, сделанных вручную. Натуральные волокна, керамика и тканые полотна помогают воссоздать эффект ручной работы, а орнаменты выглядят ярко и необычно. В этом году в ассортименте ИКЕА заметно влияние ремесленных традиций Азии, Африки и Южной Америки. Аксессуары и отдельные предметы помогут разнообразить интерьер.

Суть фольклорного стиля не только в колорите и ручной работе. В нем важно смешение цветов, материалов и рисунков ремесленных традиций разных культур. Как специи в любое блюдо — их надо добавлять по вкусу. Дизайн ковров создается в соответствии с народными традициями. В производстве таких деталей интерьера, как цветочные горшки, миски, корзины и светильники, использованы натуральные материалы — бумага, бамбук и ротанг, которые красиво контрастируют с керамикой, стеклом и черным металлом. Цвета древесной гаммы — бежевый, коричневый и желтовато-красный — прекрасно смотрятся в любом интерьере.



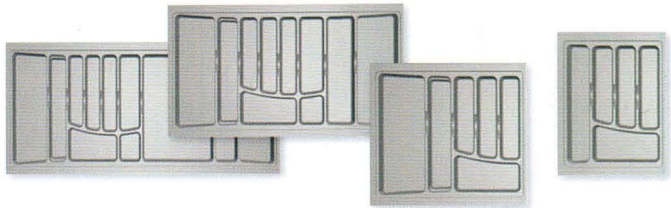
ВЕЛИКОЛЕПНЫЙ УЮТ

Компания «Тогас», основанная в 1926 году Илиасом Тогасом, первой в Греции стала украшать ткани изящной вышивкой и шить из них постельное белье. Благодаря предприимчивости, профессионализму и творческому подходу создателя компании к производству текстильных изделий для дома компания быстро заняла лидирующее положение на греческом рынке.



Потомки Илиаса Тогаса продолжили его дело, сохранив лучшие традиции и создав новые. В 1991 году компания вышла на международный рынок, а в 1995-м открылось ее представительство в Москве. Каждый сезон **Togas** предлагает вниманию публики новую коллекцию, не стала исключением и зима 2012–2013. В обновленных салонах **Togas** — эксклюзивная коллекция текстильных изделий для дома. Красивые шторы, подушки и одеяла, полотенца, халаты и покрывала — все это составляющие неповторимой атмосферы комфорта и уюта. К услугам клиентов и шедевры декораторского искусства, которые специалисты **Togas Couture Interiors** изготавливают для конкретного интерьера. Используя элегантные ткани из последних коллекций лучших европейских фабрик, компания **Togas** создает уникальные творения, воплощающие индивидуальность каждого клиента.

ДЛЯ СТОЛОВЫХ ПРИБОРОВ



Без столовых приборов столовую или кухню представить себе просто невозможно. Однако кажется, что вилки, ножи, ложки и прочие столовые мелочи просто не могут лежать в строгом порядке. Чтобы изменить такое положение вещей, компания **VERONA mobili** расширяет свой ассортимент, и отныне в нем присутствуют новые лотки для столовых приборов, которые идеально дополняют кухню.

Как современные, так и классические кухни состоят из отдельных тумб-шкафов, в которые легко можно установить выдвижной лоток. Новые лотки от компании **VERONA mobili** изготовлены из пластика серого оттенка, они гармонично вписываются в дизайн любого стиля. Если предпочтение отдается классике, то имеет смысл дополнить пластиковый лоток специальными деревянными вставками, выполненными из брусков дубового оттенка. С одной стороны, такие вставки подчеркнут принадлежность лотка к классической кухне, а с другой, позволяют расширить его функциональность, так как вставки могут использоваться для дополнительных ножей, баночек для специй или досок для нарезки. Современные кухни обычно изготовлены не из дерева, так что пластикового лотка будет достаточно. Тем более что даже простой лоток для столовых приборов от компании **VERONA mobili** достаточно функционален и предназначен для большого количества полезных мелочей. В ассортименте присутствует несколько вариаций лотков. Они различаются шириной, которая может быть 30, 45, 60, 90 и 120 см.





ИНТЕРЬЕР В НАСЛЕДСТВО

Prints Vestige — одна из запоминающихся керамических новинок, представленных испанской компанией *Inalco* в 2012 году. Сочетание уникальных технических характеристик, непревзойденного качества и эксклюзивного дизайна делает продукцию *Inalco* необычайно востребованной при декорировании ультрасовременных интерьеров класса люкс.

Создателей *Prints Vestige* вдохновили традиции старинных мастеров, создававших свои творения из природных материалов и вкладывавших в каждое изделие теплоту своих рук. Имеющее древние латинские корни слово «*vestige*» в переводе на русский означает «след». Сделать изысканные «руковорные» материалы, сохранившие отпечатки былых времен, сверхпрочными и долговечными способна только по-настоящему современная керамика. Утонченная текстура *Prints Vestige* напоминает восстановленное дерево, тщательно обработанное и прослужившее людям не одно десятилетие. Спокойные натуральные оттенки — белый, серый, черный, «гречкий орех» и «ясень» — представлены в двух текстурных вариантах: однотонном (кроме оттенка «ясень») и с декором под дерево. Комбинируя форматы, текстуры, оттенки или выбрав какой-то один вариант, можно получить самые разнообразные эффекты или поиграть со стилями от минимализма до эклектики.

КЕРАМИЧЕСКИЙ КАПРИЗ

Игривая и переменчивая, полная противоречий и шероховатостей, притягательная, как капризная красавица, новая коллекция экструдированного керамогранита испанской компании *Natuser* носит говорящее название *Caprice*.

Черно-белая классика составляет основу цветовой палитры этой утонченной коллекции. Однако классическим стилем совсем не ограничивается декоративный потенциал *Caprice*. Широкая палитра возможностей раскрывается благодаря обилию форматов, в том числе не вполне стандартных. Привычные крупноформатные прямоугольники 15 x 50 см соседствуют с более сложными комбинациями. Из сочетаний ромбов и восьмиугольников, представленных в трех размерах, можно составлять неожиданные ультрасовременные орнаменты, а также креативно зонировать помещение.



ДОМАШНЯЯ ГАЛЕРЕЯ

Компания *Johnson-Tiles* представляет интересный и модный современный элемент декора интерьера. Он посвящается всем любителям творчества, особенно изобразительного искусства.

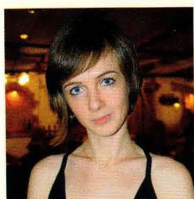
Декоративное панно в составе коллекций — например, *Minton Hollins* или *Burstrum* — дает множество решений для дизайна интерьера. Будут ли это розы в античной тематике (*Antique Rose*) или бабочки в цветах (*Butterfly*), пейзаж в голландском стиле (*Delft*) или изображения цветов, как в старинной энциклопедии (*Botanicals*), — выбрать сюжет можно на любой вкус. Несомненные плюсы — водостойкость и жаропрочность, что позволяет использовать плиточное панно как во влажных помещениях, так и в декоре каминов. Разнообразие форм и размеров открывает простор для фантазии. К примеру, существуют панно из двух плиток, которые будут соответствовать тематике помещений. А есть вариант украсить всю стену одним рисунком, что особенно подойдет для больших ванных комнат.



Текст: Надежда Двооскина
Фото: Анастасия Романова

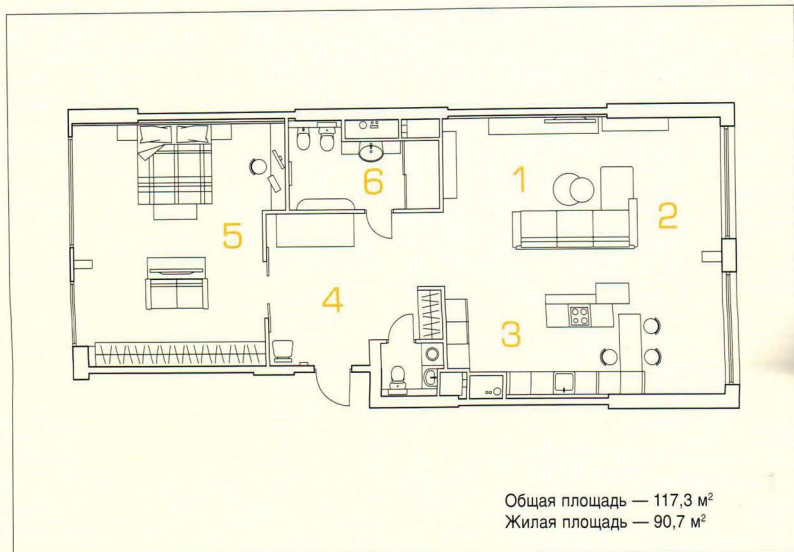
Гармония противопоставлений





Автор проекта: архитектор-дизайнер
Татьяна Комаровская
(архитектурно-строительная компания
«Олимпстройсервис»)
(г. Москва)

«Изначально хотели создать традиционный классический интерьер, однако позже решили обратиться к более современному образу»



Общая площадь — 117,3 м²
Жилая площадь — 90,7 м²

1. Гостиная-кухня-столовая.

Площадь — 55,2 м².
Диван — **Estetica** (Россия).
Журнальный столик — **Tonin Casa** (Италия)

2. Гостиная-кухня-столовая.

Зона гостиной.
Мебель — фабрика **Thielemeyer** (Германия).
Пол выложен итальянской плиткой

3. Гостиная-кухня-столовая.

Зона кухни. Кухонный гарнитур — фабрика **Noite Kuchen** (Германия).
Стулья — фабрика **Calligaris** (Италия)



4. Прихожая.

Площадь — 18,3 м².
Диван — фабрика **Formenti** (Италия).
Встроенный шкаф — **ARLine** (Россия)

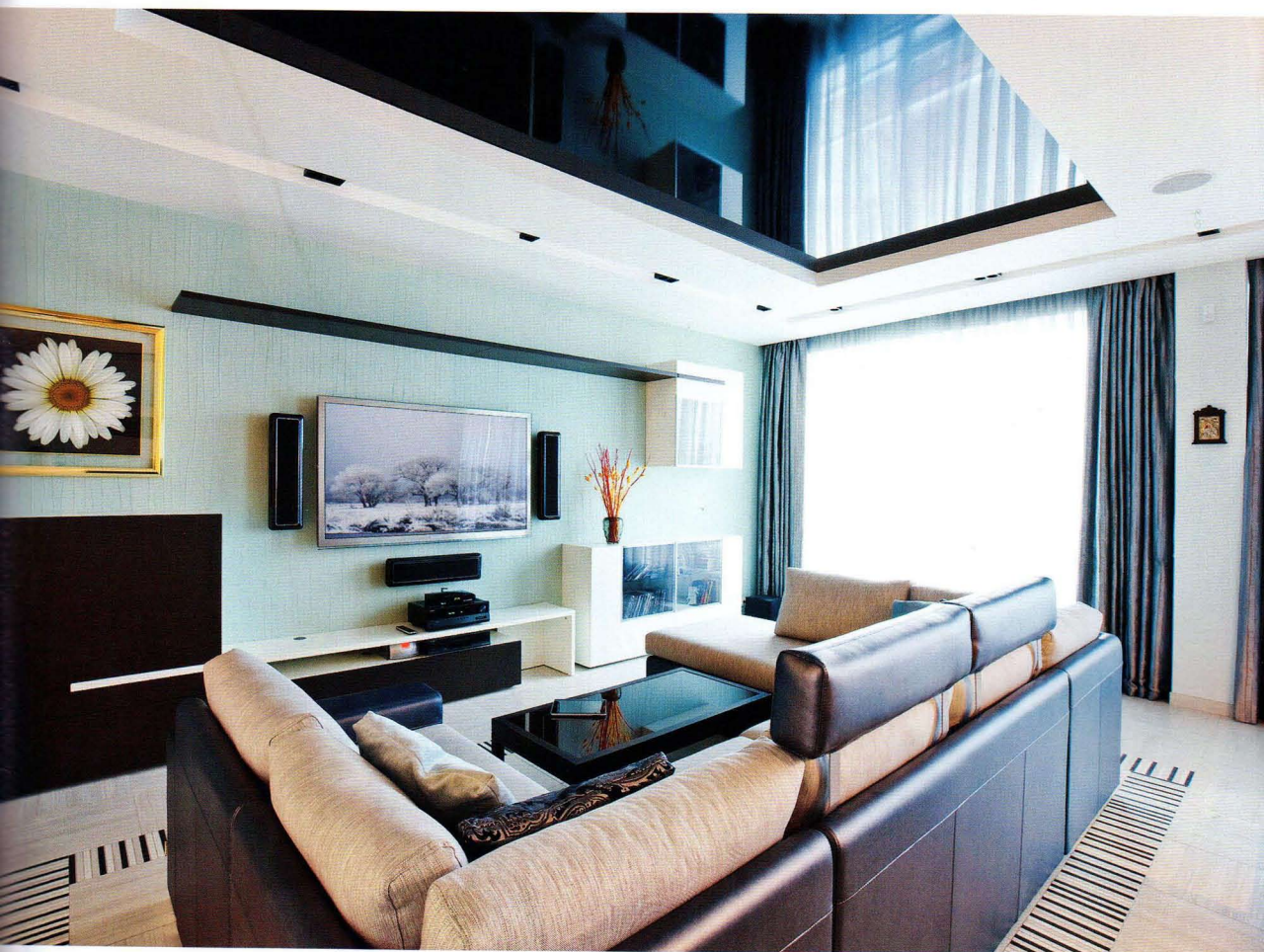
5. Спальня.

Площадь — 35,5 м².
Кровать — фабрика **Pantheil** (Германия).
Диван — **Biba Salotti**

6. Ванная.

Площадь — 8,3 м².
Сантехника — фабрика **Villeroy & Boch** (Германия).
Мебель — **Burg** (Германия)

Противопоставление оттенков стильной монохромной гаммы не только задало основную тему интерьера, но и стало фоном для четких и графичных пластичных решений. Современный образ составлен из множества элементов — подвесных и натяжных потолков, лаконичной функциональной мебели, крупных резных панно. Ощущение динамики поддерживают плиточные «ковры» на полу, способствующие визуальному зонированию пространства.



Квартиру, предназначенную для супружеской пары, планировали разделить на небольшое количество комнат. Прямоугольная форма и расположение входа способствовали простому и логичному решению: в центре размещается просторная прихожая, к ней примыкают два санузла. Помещение с одной стороны плавно переходит в объединенную зону гостиной и кухни, с другой — граничит со спальней.

Одним из достоинств квартиры стали большие окна, почти достигающие пола. Для

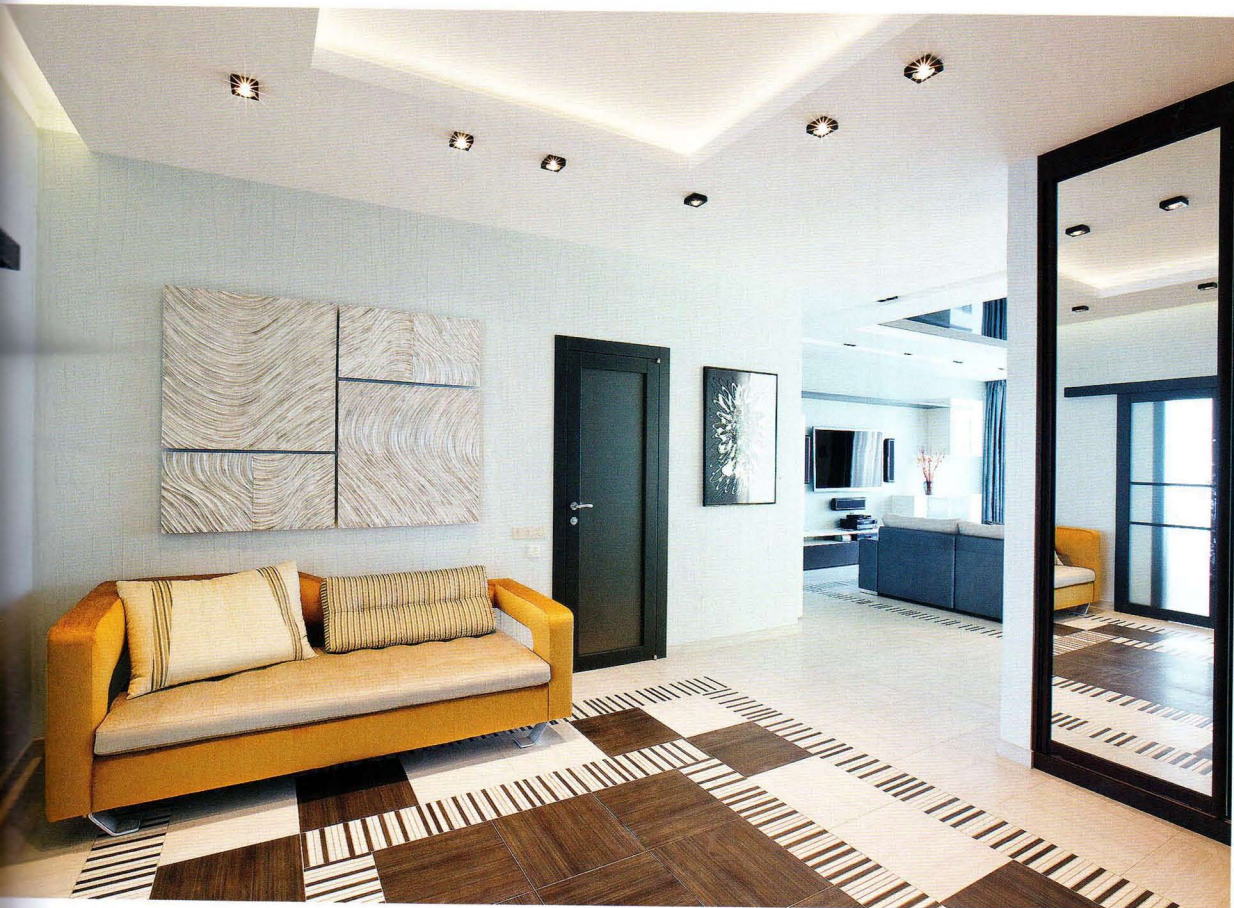
того чтобы подчеркнуть хорошее освещение, в отделке использованы преимущественно выбеленные тона. Нежная гамма акцентирована яркими темными штрихами.

Полы прихожей и гостиной оформлены итальянской плиткой, украшенной элегантным монохромным орнаментом, напоминающим ковер. Вставки шоколадного тона гармонируют с элементами интерьера из дерева — межкомнатными дверями и шкафом-купе. В гостиной плиточным узором обозначена зона дивана.

Основной идеей интерьера, помимо использования минимального количества оттенков, стало взаимодействие геометрических рисунков. Игра на контрасте фактур позволила еще более глубоко раскрыть тему противопоставлений



Деревянные поверхности естественно-го, чуть выбеленного тона обыграны в оформлении кухни. Обстановку составляет лаконичная и функциональная немецкая мебель. В геометрию кухни включена композиция «острова» с вытяжкой



«В интерьере квартиры использованы зеркала, позволяющие расширить границы комнат. Ощущение свободного пространства создается и за счет нежной гаммы оттенков»

Центр гостиной выделен также черным гляцевым натяжным потолком, создающим ощущение уходящего вверх пространства. В гипсокартонные конструкции потолка встроены точечные светильники, дополнительная подсветка и аудиокolonки. В квартире установлена сплит-система кондиционирования воздуха.

Глянцевая поверхность потолка перекликается с дверцами небольшого шкафа с темными зеркалами, вставленными в широкую деревянную раму. Кроме этого, черный цвет прекрасно гармонирует с матовой деревянной полкой, проходящей над зоной телевизора.

В обстановке кухни особенно интересна центральная конструкция — «остров» со встроенной плитой словно вырастает в небольшой шкаф и одновременно с этим примыкает к барной стойке. Оттенить светлую мебель





помогли отделочные материалы: темная плитка на полу и черная линия натяжного потолка.

Одной из задач оформления спальни стало визуальное расширение пространства. Достижению этой цели способствовали зеркала, расположенные на дверцах раздвижного шкафа-купе. Отделка приватной комнаты выдержана в теплом бежевом тоне, что отличается от более прохладного серо-голубого оттенка в гостиной. Панно над кроватью утоплено в стену, а его белая поверхность связана с основной цветовой темой композиции, состоящей из широкой двуспальной кровати, тумбочек и банкетки.

Сочетание молочных и шоколадных оттенков использовали и в ванной комнате — светлые стены, выложенные итальянской плиткой, дополнены темными мозаичными вставками. Для того чтобы пребывание в санузлах было более комфортным, установлена система теплых полов. 🏠

В экологическом стиле

Интерьер пятикомнатной квартиры в доменостройке на Крылатских холмах в Москве объединяет мотивы минимализма, овальные очертания в плане, характерные для 1990-х годов, и спокойную «экологическую» цветовую гамму со сдержанными приятными оттенками, близкими к природным. Яркие детали и эксклюзивные элементы дизайна вносят в образ завершающие штрихи.



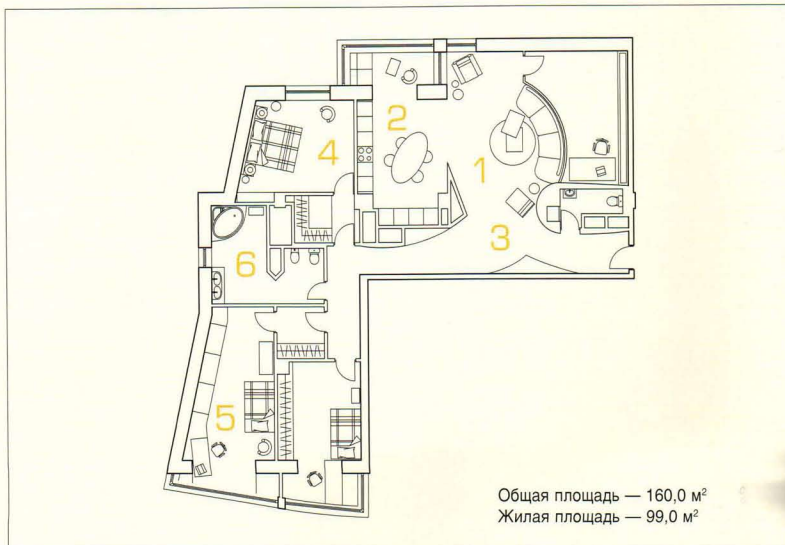
Текст: Светлана Кононова
Фото: Глеб Анфилов





Авторы проекта:
архитекторы **Алексей Вязьминов,**
Екатерина Подомарева
(архитектурная группа «А+А»)

«Хозяева изначально определили
темы, которые должны
присутствовать в будущем
интерьере: посыл к японскому
стилю и близость к природе»



Общая площадь — 160,0 м²
Жилая площадь — 99,0 м²

1. Гостиная. Площадь — 23,7 м². Журнальный стол — **Draenert** (Германия). Кресла — **Walter Knoll** (Германия), **de Sede** (Швейцария). Светильники — **Foscarini** (Италия), поставщик **Zeon** (Россия)

2. Кухня-столовая. Площадь — 20,9 м². Гарнитур — **SieMatic** (Германия). Стол — **Draenert** (Германия). Стулья — **Driade** (Италия). Керамогранит — **Casalgrande Padana** (Италия)

3. Прихожая. Площадь — 16,5 м². Керамогранит — **Casalgrande Padana** (Италия). Мебель — **Schoenbuch** (Германия). Светильники — поставщик **Zeon** (Россия)



4. Главная спальня. Площадь — 18,2 м². Паркетная доска — **Ebony & Co** (США). Кровать — **de Sede** (Швейцария). Прикроватные столики — **Draenert** (Германия). Светильники — **Vibia** (Италия)

5. Детская. Площадь — 17,4 м². Паркетная доска — **Ebony & Co** (США). Кровать — **de Sede** (Швейцария). Прикроватные столики — **Draenert** (Германия). Светильники — **Brumberg** (Германия)

6. Ванная. Площадь — 13,0 м². Напольное покрытие и отделка стен — натуральный гранит. Сантехника — **Villeroy & Boch** (Германия). Светильники — поставщик **Zeon** (Россия)



Экологическая тема в дизайне интерьера проявляется в выборе фактур отделочных материалов, мебели и аксессуаров. Паркетная доска соприкасается с «песчаной дорожкой» из керамогранита криволинейной конфигурации, повторяя контуры овальной стены санузла, фактура которой также имитирует песок. Изящный журнальный стол со стеклянной столешницей гармонирует с вазами из металлического кружева. Покрашенные в красный цвет ветви сухого дерева и подушка того же оттенка вносят в интерьер яркие акценты

Интерьер проектировался для семьи из трех человек — супружеской пары и их сына школьного возраста. Хозяева, приверженцы минимализма, хотели получить современное, комфортное и лаконичное жилое пространство. Они изначально определили темы, которые должны присутствовать в будущем интерьере: посыл к японскому стилю и близость к природе, — ведь ее так не хватает в мегаполисе.

Все пожелания реализованы в проекте тщательно и на высоком профессиональном уровне за счет общего решения жилого простран-

ства и подбора соответствующих общей концепции отделочных материалов и мебели.

Работа над интерьером оказалась довольно сложной из-за не слишком удачной исходной планировки. Главным «минусом» квартиры со ступенчатой конфигурацией в плане был недостаток естественного освещения. Частично эту проблему удалось решить за счет присоединения лоджий, что также позволило увеличить полезную площадь помещений. Квартира состоит из двух больших блоков. В первом из них, где окна выходят на три стороны, естественное освещение имеют

все комнаты, включая ванную. Но во втором блоке прямоугольной формы площадью почти 80 м² окна размещены только в одном углу. Поэтому здесь потребовались нестандартные планировочные и дизайнерские решения. В данной части квартиры расположили все зоны дневного пребывания. Коридор-прихожая плавно переходит в сложное пространство гостиной с криволинейными стенами. Гостевой санузел при входе обыгран как овальная капсула, создающая выразительную скульптурную пластику пространства. В зоне у торцевой стены устроили кабинет хозяина.



В небольшой по площади прихожей рационально использован каждый свободный сантиметр пространства. Криволинейную конфигурацию стены повторяет встроенный шкаф с фасадом из светлого дерева. В кухне шкафы подчеркивают горизонтальный ритм интерьера

Поскольку здесь нет окон, проблему отсутствия естественного освещения решили за счет овальной вогнутой перегородки из инновационного материала *3form* — пластика, пропускающего свет, но в то же время непрозрачного, который воспринимается со стороны гостиной как обычная стена. Со стороны кабинета перегородку оснастили светодиодной подсветкой: вечером благодаря ей возникает интересный декоративный эффект, компенсируя ощущение замкнутого пространства.

Напротив кабинета рядом с присоединенной лоджией обустроили кухню-столовую: она органично продолжает интерьер гостиной. Во втором блоке квартиры разместили две спальни, детскую, ванную и гардеробную с общим коридором.

Все помещения квартиры объединены темой экологического дизайна, но гостевая и частная часть несколько отличаются по оформлению. От входа, из коридора, в гостиную и дальше в кухню посетителей ведет «песчаная дорожка» — напольное покрытие в прихожей, выполненное из керамической плитки, имитирующей песчаник, и уложенное по криволинейной конфигурации. «Под песчаник» оформлена и овальная стена







гостевого санузла с фактурой декоративной штукатурки.

В гостиной напольное покрытие из дубовой паркетной доски **Ebony & Co** (максимальная ширина доски около 50 см) солнечного золотистого оттенка хорошо сочетается со светлыми поверхностями стен и потолка и дизайнерской мебелью. На общем спокойном фоне выделяются яркие акценты — красное кожаное кресло **Walter Knoll**, подушки того же насыщенного тона и композиция из сухих ветвей дерева, окрашенных в алый цвет.

В кухне светлые фасады шкафов **SieMatic**, размещенные вдоль двух стен и дополненные необходимой бытовой техникой, совершенно не бросаются в глаза, воспринимаясь как продолжение стен. Обеденная зона привлекает к себе внимание гораздо больше: стол **Draener** со стеклянной столешницей скомбинирован с металлическим кружевом стульев **Driade**.

Спальни оформлены в более темной контрастной гамме: здесь тон задают кровати **de Sede**, обтянутые черной кожей, и дизайнерские аксессуары из металла. В ванной комнате стены отделаны натуральным полированным черным гранитом, создающим элегантный фон для сантехники **Villeroy & Boch**. 🏠

Роскошная ванная комната отделана натуральным полированным черным гранитом. Ее пространство разделено на две части перегородкой, выложенной зеркальными плитками, в которой спрятаны стояки инженерных коммуникаций. В сочетании с белой сантехникой интерьер смотрится очень выразительно



Удачная метаморфоза

Текст: Светлана Кононова
Фото: Алексей Князев



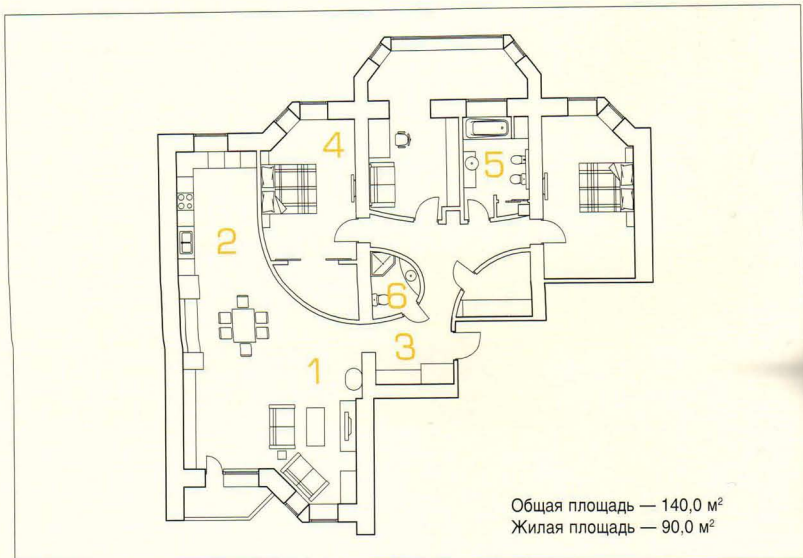
Комфортное и красивое жилое пространство с расширенным составом помещений было получено за счет объединения двух соседних квартир — однокомнатной и трехкомнатной. В проекте классический дизайн, элегантная мебель с мотивами исторических стилизаций и спокойной цветовой гаммой гармонично сочетаются с современной планировкой со скругленными стенами и плавно перетекающими друг в друга функциональными зонами.





Автор проекта: архитектор **Сергей Ожогин**
(архитектурно-строительная компания **Handswell**)

«Главной идеей проекта стал контраст между современной планировкой и классическим дизайном. Все помещения квартиры выдержаны в едином стиле»



Общая площадь — 140,0 м²
Жилая площадь — 90,0 м²

1. Гостиная. Площадь — 43,3 м².
Мебель — **Ceccotti** (Италия). Светильники — **Artemide** (Италия). Пол: паркетная доска. Потолок: гипсокартон, краска

2. Кухня. Площадь — 13,2 м².
Мебель — **Ceccotti** (Италия). Светильники — **Artemide** (Италия). Пол: керамическая плитка. Отделка потолка: гипсокартон, краска

3. Прихожая. Площадь — 16,0 м².
Мебель — **Ceccotti** (Италия). Светильники — **Artemide** (Италия). Пол: паркетная доска. Потолок: гипсокартон, краска



4. Спальня. Площадь — 16,4 м².
Мебель — **Ceccotti** (Италия). Светильники — **Artemide** (Италия). Стены: обои. Пол: паркетная доска. Потолок: гипсокартон, краска

5. Ванная. Площадь — 8,5 м².
Сантехника — **Duravit** (Германия). Пол и стены: керамическая плитка. Потолок: натяжное полотно. Светильники — **Artemide** (Италия)

6. Санузел. Площадь — 3,5 м². Сантехника — **Duravit** (Германия). Пол: керамическая плитка. Стены: мозаика. Потолок: натяжное полотно. Светильники — **Artemide** (Италия)



Четырехкомнатные апартаменты находятся в многоэтажном доме по улице Вавилова в Москве, построенном в конце 1990-х годов по индивидуальному проекту. Конструкция стен из кирпича позволила без проблем объединить две квартиры и сделать их полную перепланировку с изменением месторасположения и конфигурации санузлов и обустройством кухни рядом с гостиной-столовой.

Динамичное развитие интерьера задают перегородки произвольной формы, выполненные из гипсокартона и смягчающие жесткую геометрическую структуру квартиры, заданную несущими стенами, строго перпендикулярными фасадам. Уже в прихожей направления движения определяют скруглен-

ные объемы гостевого санузла и гардероба для верхней одежды — они поддержаны плавно изогнутыми перегородками кабинета и ванной. Линия санузла продолжается еще одной скругленной стенкой, отделяющей спальню с гардеробной от гостиной.

Гостиная, столовая и кухня решены как единое перетекающее пространство с окнами, выходящими на две противоположные стороны, и небольшим балконом. В уютной спальне за раздвижной перегородкой находится гардеробная. Кабинет и ванная комната приближены к лоджии: расположение ванной на месте бывшей спальни одной из квартир позволило ей получить естественное освещение. Детскую обустроили в большой комнате в глубине квартиры.

Большое объединенное пространство гостиной-столовой продолжено кухней, выделенной с помощью небольшого подиума и понижения высоты потолка. За скругленной стеной находятся родительская спальня и гардеробная

Светлому и легкому образу столовой соответствует итальянский стол со стеклянной столешницей, гармонично сочетающийся со стульями и буфетом в стиле ретро. Люстра вносит в дизайн интерьера современные ноты



Главной идеей проекта стал контраст между современной планировкой и классическим дизайном. Все помещения квартиры выдержаны в единой стилистической концепции и колористической гамме. Они получились гармоничными и сбалансированными благодаря интересным сочетаниям цветов, фактур и текстур отделочных материалов и мебели. В прихожей светлые скругленные стены противопоставлены напольному покрытию из паркетной доски с красивым рисунком и дверям из темного дерева. В ниши в стенах встроены полки для коллекции сувениров.

В гостиной итальянская мебель **Ceccotti** — шкафы-витрины и диваны с обивкой из бархата — вносят в дизайн интерьера мотивы ретро. Обеденная зона выглядит легкой и парадной за счет стола той же марки со стеклянной столешницей. Ее расположение подчеркивают люстра **Artemide** (Италия) современного дизайна и



В гостевом санузле скульптурные формы сантехники подчеркнуты отделкой стен мозаикой в спокойной бежево-песочной цветовой гамме



«Динамичное развитие интерьера задают скругленные перегородки, смягчающие жесткую геометрическую структуру квартиры, заданную несущими стенами»

яркие цветовые акценты — стулья с синей обивкой. Кухня зрительно отделена от столовой при помощи вертикального зонирования: она приподнята на небольшой подиум, облицованный керамической плиткой под натуральный мрамор. В кухне находится еще одна небольшая обеденная зона — повседневная.

Скругленная стена в спальне поддержана пластиковой гипсокартонного потолка: этот прием обыгрывает сложную конфигурацию помещения с эркером. Обои с цветочным рисунком и винтажный столик с трюмо идеально вписались в общую классическую стилистику квартиры. Ванная комната получилась эксклюзивной: размещение чаши ванны у окна позволило избежать ощущения сугубо утилитарного замкнутого пространства. Тему легкости в ее интерьере продолжают прозрачная душевая перегородка и большое зеркало над умывальником. В гостевом санузле, отделанном мозаикой, установлена угловая душевая кабина Duravit (Германия) со скругленными стенками из прозрачного пластика. 🏠

Панорама современной жизни

Текст: Надежда Двоскина
Фото: Виктор Чернышов



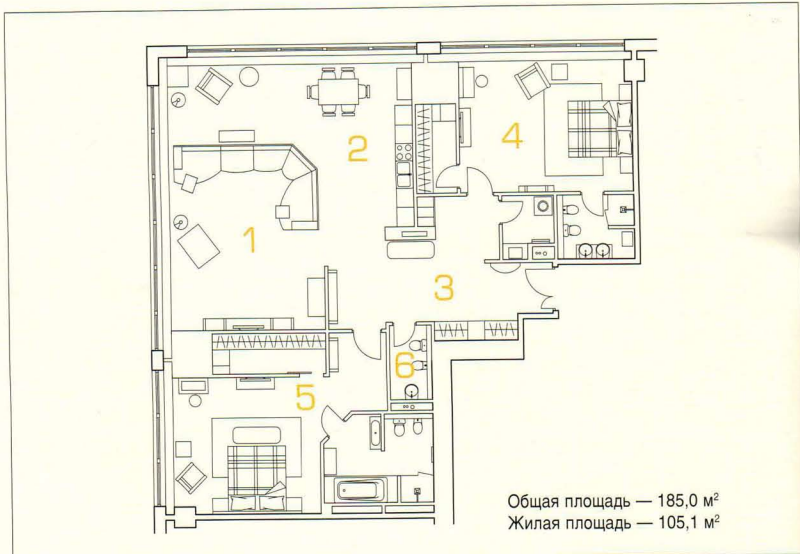
По замыслу хозяев квартиры, интерьер должен соответствовать всем новым и модным тенденциям дизайна, поэтому в проекте использовано большое количество предметов, выполненных из венге и макасара. Блеск и яркость обстановке придали глянцевые поверхности мебели и межкомнатных дверей. В то же время дизайнеру хотелось сделать комнаты не просто стильными, но и по-современному функциональными.





Проектирование: дизайн-бюро «Гармония» (при участии **Максима Новинькова**), арт-директор **Юлия Вороненкова** (на фото), дизайнер **Лариса Скрипченко** (г. Москва)

«Индивидуальность проекту в первую очередь придает мебель, выполненная по авторским эскизам»

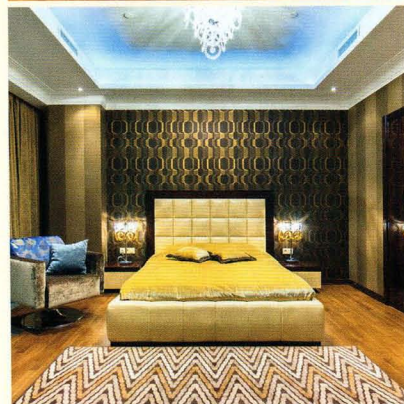


Общая площадь — 185,0 м²
Жилая площадь — 105,1 м²

1. Гостиная. Площадь — 47,9 м². Мягкая мебель — «Лаборатория дизайна мебели»; журнальный столик — **Mobel&Zeit**; паркетная доска — **Uprofloor** (все — Россия). Люстры — **Jaga** (Италия)

2. Кухня-столовая. Площадь — 22,6 м². Гарнитур — **Hanak** (Чехия). Китайский шкаф — «Музей современного интерьера» (Москва). Стол и стулья — **ИКЕА** (Швеция)

3. Прихожая-холл. Площадь — 23,9 м². Двери — **Sofia** (Россия). Консоль — «Лаборатория дизайна мебели» (Россия). Керамогранит — **La Fabbrica** (Италия). Светильники — **Shuller** (Испания)



4. Спальня сына. Площадь — 27,3 м². Гарнитур, столик, кресло — **Mobel&Zeit** (Россия). Обои — **O'design** (Швеция). Настольные лампы и люстра — **Jaga** (Италия). Ковер — **ИКЕА** (Швеция)

5. Спальня родителей. Площадь — 29,9 м². Гарнитур — **Mobel&Zeit** (Россия). Обои — **O'design** (Швеция). Светильники и люстра — **Jaga** (Италия). Ковер — **ИКЕА** (Швеция)

6. Гостевой санузел. Площадь — 3,5 м². Пол покрыт мрамором сорта **Rosso Levante**. Стены: мозаика из мрамора. Сантехника — **Laufen**, коллекция **Alesia** (Австрия). Люстра — **Siru** (Италия)



Планировку квартиры, расположенную в одной из башен элитного жилого комплекса «Город Столиц», хозяйка хотели оформить с учетом актуальных на сегодняшний день, модных тенденций дизайна. Одним из наиболее значимых достоинств архитектурного проекта является панорамное остекление, открывающее впечатляющие виды на Москву с высоты, что также сильно повлияло на создаваемый образ.

Начиная работу над планировкой, авторы учли все пожелания семьи: помимо парадной части квартиры с гостиной, столовой и кухней требовалось выделить место для двух комфортных, наполненных светом и воздухом частных комнат. К каждой из них должны

были примыкать собственная гардеробная и санузел (рядом с главной спальней требовалось расположить большую ванную комнату с джакузи и душевой кабиной).

Логично и удобно разместить комнаты удалось не только благодаря внушительной площади жилья, но и его угловой форме, позволившей развести в разные стороны спальни — в них можно попасть из прихожей. Самое большое и светлое пространство — центр квартиры — заняла гостиная, объединенная со столовой и кухней (по желанию хозяев ее не стали выводить в отдельное помещение).

Особенность парадной зоны — двустороннее остекление, визуально еще более расширившее границы. Красота урбанистических

Пол гостиной выстелен дубовой паркетной доской, насыщенный тон которой придает интерьеру уют и ощущение домашнего тепла. Корпусная мебель шпонирована венге, ее темному оттенку вторят коричневые шторы. Люстры с черными плафонами и длинными хрустальными подвесками приносят в декор ноту роскоши

Из общей концепции не выбивается и оформление кухни, мебель которой шпонирована древесиной макасара и покрыта лаком. В то же время именно здесь решили поставить яркий восточный штрих — китайский шкаф красного цвета с сюжетной росписью золотом. Экзотическую тему поддерживает напольная ваза рядом с обеденным столом



Темные предметы мебели выделяются на фоне стен, покрытых краской светлых, практически белых тонов. Контрастное сочетание — характерный визуальный прием современного дизайна, позволяющий дополнительно подчеркнуть красоту и выразительность простых геометрических форм





видов подчеркнута современным лаконизмом обстановки, в которой использованы предметы строгих форм, без излишнего декора. Удобный диван молочно-бежевого оттенка условно делит помещение: с одной стороны находится гостиная, с другой — обеденная зона. Для удобства к дивану можно придвинуть передвижные столики.

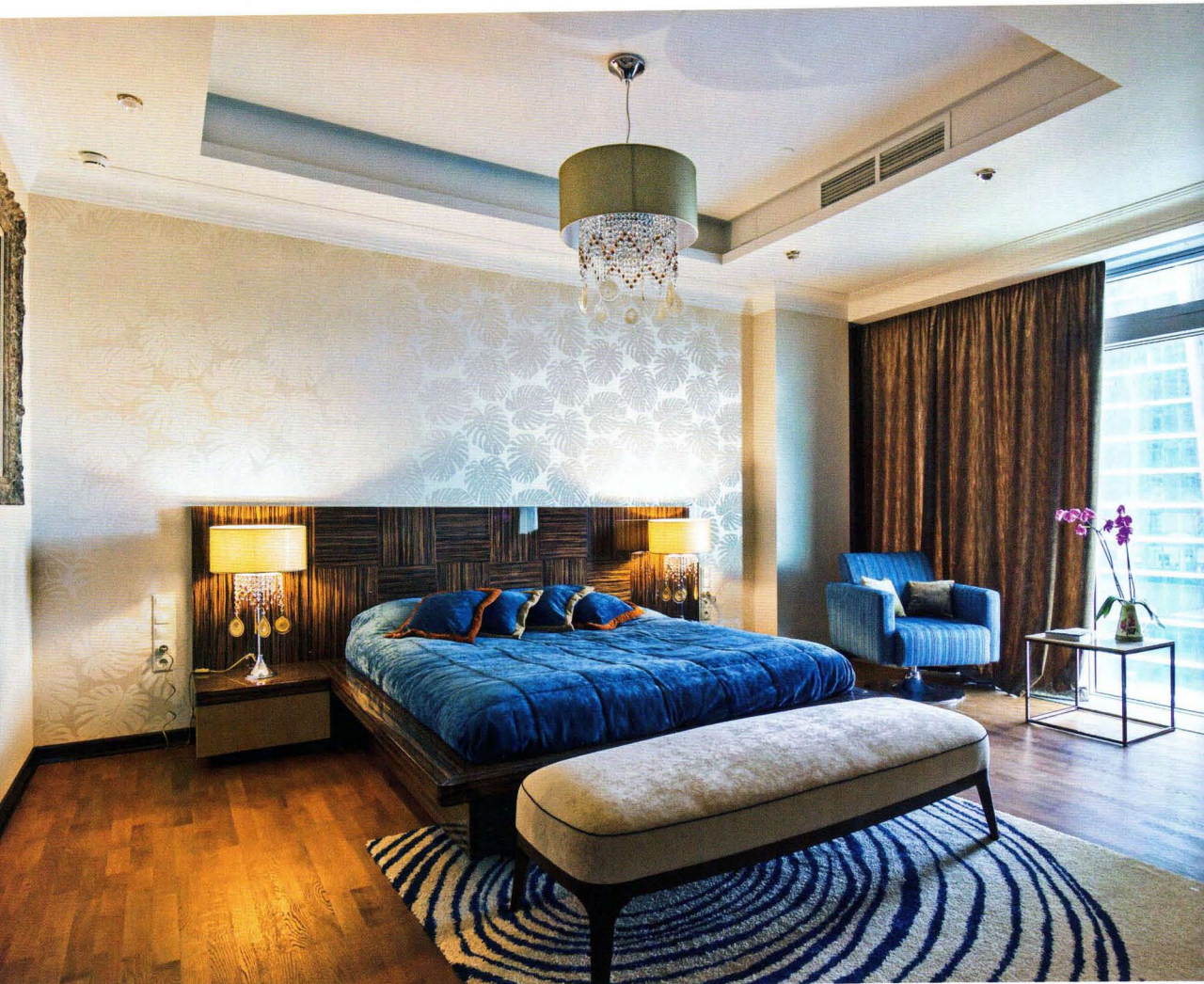
Пластика пространства задана четкими геометрическими формами мебели. Идея поддержана и дизайном подвесного потолка. Мягкое вечернее освещение гостиной обеспечено встроенной подсветкой, элегантными бра, а также торшерами с высокими вертикальными абажурами белого цвета. Стену над баром украсила картина из коллекции владельцев с лесным пейзажем — цветовая гамма изображения удачно сочетается с оттенком декоративных подушек на диване.

Обеденная зона традиционно расположена в самом светлом месте комнаты, рядом с окном. За счет минималистичного дизайна легкие стулья и стол с тонкой столешницей не перегружают пространство.

В отделке главной спальни преобладают ноты роскоши. Стены при входе украшены изображениями райских птиц, с этим мотивом переключается и дизайн люстры с хрустальными подвесками-«перьями». Стены оклеены кремовыми обоями с перламутровым отливом и крупным орнаментом в виде пальмовых листьев. Как и в гостиной, потолок приспущен по периметру, что позволило скрыть систему вентиляции и одновременно с этим подчеркнуть объем и форму помещения.

Главным элементом апартаментов хозяйка сделала роскошную кровать из темной древесины. Конструкция включает в себя широкое





ложе, высокое изголовье и две удобные тумбочки, служащие подставками для ламп с ажурными подвесками (их дизайн повторяет оформление люстры). Плотные бархатные шторы теплого коричневого оттенка гармонируют с изголовьем кровати. Картины приобретены хозяевами на Парижском аукционе.

В легких бежевых тонах решена основная ванная комната, в которой установлена гидромассажная ванна. В подвесной потолок встроены динамики и подсветка, поэтому во время отдыха и купания можно наслаждаться светом музыкой. Стены отделаны керамогранитом, а душевая кабина выложена мозаикой.

В кофейно-шоколадных тонах выдержана спальня сына. Изголовье кровати обито кожей, а основа облицована шпоном макасара: его лаковые поверхности придают пространству легкое сияние. Вся мебель в комнате вы-

полнена по эскизам дизайнера. Стена за кроватью сделана акцентной: на темно-коричневом фоне обоев красиво переливается золотистый орнамент.

Продолжение той же цветовой гаммы можно увидеть и в санузле при спальне. На правой стене от входа — панно в виде плитки шоколада, остальные поверхности отделаны итальянским керамогранитом (в том числе и душевая кабина). Покрытием для пола, как и в главном санузле, служит тик.

Итальянский шик гостевого санузла подчеркнут мозаикой, крупной мраморной плиткой в отделке пола, а также люстрой с изящным абажуром из дутого стекла в металлической оплетке. Ноты роскоши, дополнившие лаконичность современного дизайна, позволили создать интересный образ, основанный на тонком чувстве стиля и меры. 🏠



Первое, что открывается взгляду при входе в квартиру, — вид на картину «Ирисы», выбранную из коллекции заказчиков. Консоль, обитая синим бархатом, выполнена по эскизам автора проекта. Освещение прихожей обеспечено верхними светильниками, настольными лампами и парой бра. Для удобства поставлена легкая банкетка

В отделке полов в санузлах использован довольно нетипичный для подобных помещений материал — паркет из тика. Он придал помещениям особый домашний комфорт и одновременно с этим позволил обойтись без дополнительного подогрева





Старое и новое

Пятикомнатная квартира площадью 164,4 м², расположенная в старом реконструированном доме постройки конца XIX века, объединяет в себе преимущества расположения в историческом центре Москвы и современный комфорт. Удачными решениями проекта стала удобная организация жилого пространства с увеличением полезной площади за счет утепленных лоджий и контрастная цветовая гамма интерьеров в светло-бежевых и насыщенных шоколадных оттенках.

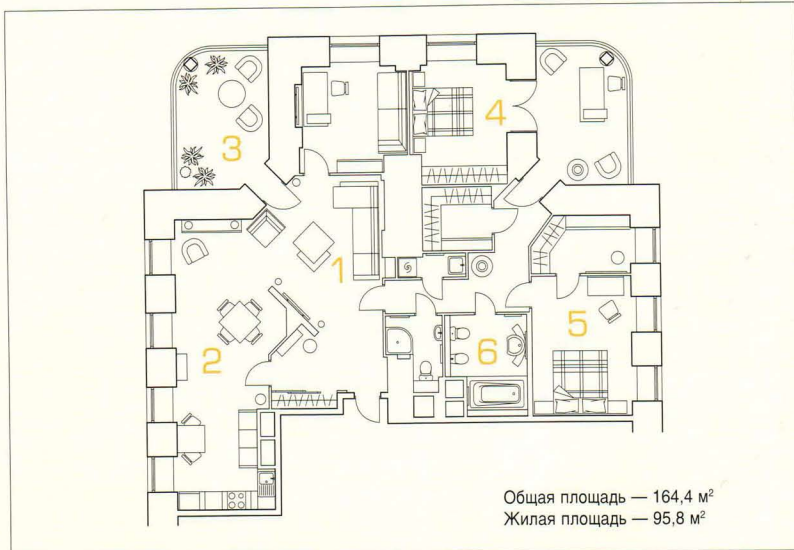


Текст: Светлана Кононова
Фото: Александр Медведев



Автор проекта: архитектор-дизайнер
Татьяна Лепшеева (архитектурно-строительная компания «Арнэт»)
(г. Москва)

«Задача расширения пространства решена за счет объединения помещений общественной зоны, разграниченной с помощью декоративной стены»

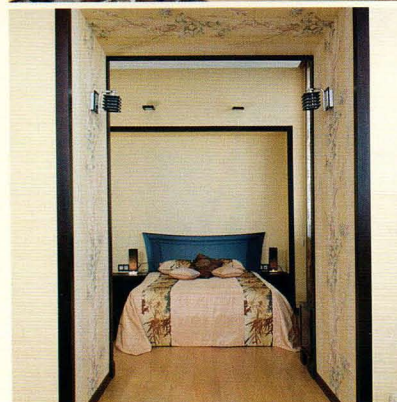


Общая площадь — 164,4 м²
Жилая площадь — 95,8 м²

1. **Гостиная.** Площадь — 27,0 м².
Паркетная доска — **Admonter** (Австрия).
Обои — **Omexco** (Бельгия).
Двери — фабрика **Varausse** (Италия)

2. **Столовая.** Площадь — 12,1 м².
Керамогранит — **Refin** (Италия).
Паркетная доска — **Admonter** (Австрия).
Светильники — **Delta Light** (Бельгия)

3. **Зимний сад.** Площадь — 14,7 м².
Обои — **Omexco** (Бельгия).
Светильники — **Ruggiu, De Majjo** (все — Италия). Керамогранит — **Refin** (Италия)



4. **Гостевая.** Площадь — 28,7 м².
Оформление потолка — гипсокартон.
Паркетная доска — **Admonter** (Австрия).
Обои — **Omexco** (Бельгия)

5. **Спальня.** Площадь — 15,7 м².
Обои — **Omexco** (Бельгия).
Паркетная доска — **Admonter** (Австрия).
Светильники — **Delta Light** (Бельгия)

6. **Ванная.** Площадь — 8,1 м². Керамическая плитка — **FAP Ceramiche** (Италия).
Светильники — **Ruggiu** (Италия). Сантехника — **Villeroy&Boch, Huppe** (все — Германия)

Автору проекта предстояло превратить квартиру с богатой историей длиной больше века, толстыми «крепостными» наружными стенами, потолками выше трех с половиной метров и окнами, открывающими вид на историческую застройку, в уютное современное жилище. Требовалось сделать ее более объемной и функциональной — для этого большинство перегородок снесли, создав планировку заново «с чистого листа».

Задача расширения пространства решена за счет объединения помещений общественной зоны — прихожей, гостиной, кухни и столовой — с помощью декоративной стелы, задающей динамичное развитие интерьера. Со стороны столовой на стеле размещен

электрокамин, гостиной — телевизионная установка, а прихожей — зеркало и декоративные ниши с подсветкой. Попасть в кухню можно сразу из прихожей через распашную дверь с матовым остеклением, пропускающим дневной свет из столовой.

Приватная часть квартиры четко структурирована на обособленные помещения — блок главной спальни с гардеробной и ванной комнатой, гостевую спальню с присоединенной лоджией, кабинет и зимний сад на второй утепленной лоджии. Объединение лоджии с гостевой спальней позволило интересно обыграть полученное пространство, разделив его на зону сна и мини-гостиную. В темных зонах квартиры без естественного освещения

В нише за диваном в гостиной — художественная фреска с видами старой Москвы, словно размытыми в дымке. Мягкая мебель с полосатой обивкой побрана в тон напольному покрытию из паркетной доски **Admonter** и светло-бежевым обоям **Omexco**. Красная люстра и торшер **Masiero** вносят в дизайн интерьера романтические ноты





«Обеденная зона обозначена «островом» из темно-коричневого и светло-бежевого керамогранита и столом с полированной столешницей. Кухня с лаконичной мебелью получилась уютной за счет уменьшения ее высоты с помощью подиума и ступенчатой пластики потолков»

Вход в гостевую спальню организован из присоединенной лоджии, утепленной с помощью двойных стеклопакетов, электрических радиаторов **Arbonia** и подогреваемого пола. Оба помещения оформлены в едином стиле с деревянными молдингами. Кабинет декорирован в той же бежево-коричневой гамме с включением ярких терракотовых акцентов

разместили гостевой санузел, постирочную и еще одну гардеробную. Везде, где было возможно, в квартире устроили ниши — это помогло расширить пространство комнат и создать дополнительные системы хранения.

В соответствии с пожеланиями заказчиков для интерьера выбрали колористическую гамму, построенную на контрасте двух заведомо удачных цветовых палитр. Светло-бежевый фон из обоев **Omexo**, паркетной доски **Admonter** и гипсокартонных потолков противопоставлен шоколадно-коричневым акцентам дверных полотен **Barausse**, наличников и плинтусов. Обеденная зона обозначена «островом» из темно-коричневого и светло-бежевого керамогранита **Refin** и столом с полированной зеркальной столешницей.



Кухня с современной лаконичной мебелью получилась уютной за счет уменьшения ее высоты с помощью подиума и ступенчатой пластики потолков.

Чтобы интерьер не воспринимался монохромным, в него тактично введены яркие бордовые и терракотовые акценты — диванные подушки и светильники в гостиной и кабинете. В интерьере спальни с богатыми фактурами и чувственными мотивами теплая терракотово-коралловая палитра стала доминирующей. Для ванной комнаты и санузла, оформленных в цветовой гамме «кофе с молоком», была выбрана сантехника **Villeroy&Boch**, **Jacuzzi** и **Huppe**. Пространство зимнего сада зрительно расширено с помощью зеркальной колонны, отражающей растения. 🏠

Вторую лоджию, куда можно попасть из гостиной, также утеплили. Сейчас ее используют как комнату отдыха с зимним садом. Колонну, необходимую по конструктивным соображениям, облицевали зеркальными панелями, чтобы она визуально как бы растворялась в пространстве. Ванная комната и санузел отделаны керамической плиткой **FAP Ceramiche**







Нежность
природных мотивов

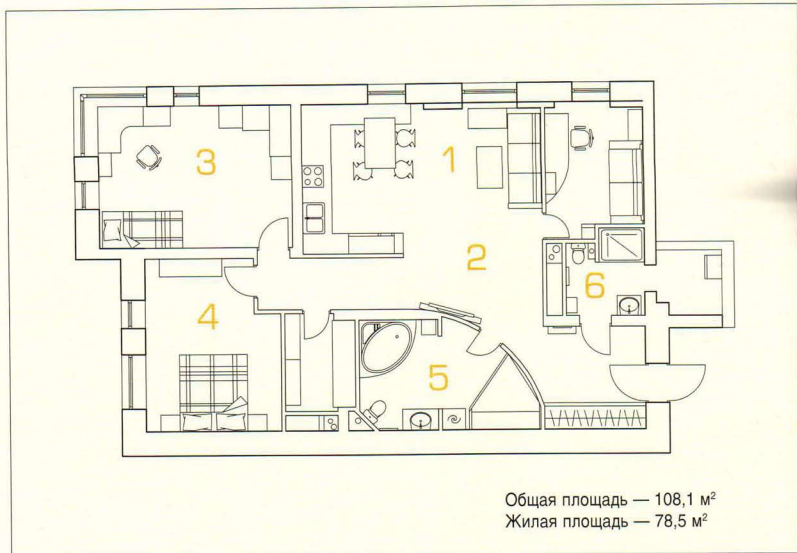


Текст: Надежда Двоскина
Фото: Александр Камачкин



Автор проекта:
архитектор **Наталья Светличная**
(Архитектурно-строительное бюро
Натальи Светличной **SNGdiz**) (г. Москва)

«Пожеланием заказчиков было
увеличение количества
помещений и при этом
сохранение пространства, поэтому
пришлось кардинально изменить
планировочное решение»



Общая площадь — 108,1 м²
Жилая площадь — 78,5 м²

1. Гостиная-кухня. Площадь — 36,0 м².
Всю мебель заказывали в салоне **МБТМ**
(Москва). Диван — **Domingo Salotti** (Италия).
Кухонный гарнитур — **Bauformat** (Германия)

2. Гостиная-кухня. Вид на прихожую.
Стенка ТВ — **Vimax**. Свет — **Masiero** (Италия),
Donolux (Россия). Двери — **S.J.B** (Италия);
ручки — **Olivari** (Италия)

3. Детская. Площадь — 19,0 м².
Мебельный гарнитур — **Julia Arredamenti**,
модель **Oasis** (Италия). Оформление комнаты
выдержано в розово-сиреневых тонах



4. Спальня. Площадь — 15,0 м². Мебель —
Hulsta (Германия). Основным декоративным
элементом оформления является масштабное
панно из оникса с очень красивым рисунком

5. Ванная. Площадь — 11,5 м².
В отделке помещения использованы натуральный
камень, плитка и мозаика. Фасады мебели
решены в контрастном темном цвете

6. Гостевой санузел. Площадь — 4,4 м².
Стены выложены темным фактурным
керамогранитом, имитирующим деревянную
поверхность

Стиль интерьера московской квартиры можно охарактеризовать как современный демократичный с деликатным дополнением классическими элементами — люстрами с хрустальными подвесками. Основная цветовая гамма выдержана в теплых коричнево-бежевых тонах, а в спальне дочери преобладают романтические оттенки розового и сиреневого. Благодаря использованию декоративной краски, нанесенной особым способом, поверхности стен приобрели бархатистую фактуру, создавая тем самым интересную игру света.



Одной из задач перепланировки квартиры стало увеличение количества комнат: требовалось найти место для кабинета и гардеробной, однако при этом сохранить свободу пространства. Чтобы выполнить это пожелание владельцев, кардинально изменили принцип расположения комнат.

Полукруглая перегородка, отделяющая основной санузел от проходной зоны, задавала направление движения от входа в гостиную, связанную единым пространством с кухней, и кабинет. Детская и родительская спальни с гардеробной расположены в самой дальней части квартиры.

Общее пространство гостиной, кухни, прихожей и коридора разграничено с помощью декоративных приемов: различных материалов покрытия пола и оформления потолков многоуровневыми конструкциями. В гостиной и коридоре пол покрыт паркетной доской, а в кухне и прихожей — керамогранитом и мозаикой. Особое внимание уделено освещению: было важно достичь его разнообразия и вариативности в зависимости от функциональности помещений и настроения хозяев, поэтому во всей квартире установлено большое количество светильников и предусмотрена возможность создания различных сценариев освещения.

Дизайнеру хотелось изменить восприятие пространства, визуально «размыть» границы парадной зоны. Подвесные потолки неправильной формы зрительно вытягивают помещение и одновременно с этим работают на объединение кухни и гостиной





Крупное панно из натурального оникса с неповторимыми серыми и бежевыми узорами — наиболее интересная деталь оформления спальни. Каменная плита встроена в нишу и подсвечена. Такое включение природы в интерьер дает простор для фантазии

Главным акцентом и отправной точкой для оформления интерьера гостиной стал слэб из натурального оникса. Неповторимый природный рисунок камня особенно выразительно смотрится на светлом фоне выкрашенных стен. В дополнение к нему удачно подобрана дверь из темного дерева с неоднородной структурой, ведущая в кабинет.

Мебель выдержана в светлых тонах, практически все предметы привезены на заказ специально для этого интерьера. Кухня (новинка немецкой фабрики) привлекает внимание необычным глянцем и ритмичным рисунком в виде тонких полос. Одним из элементов гарнитура является витрина с полупрозрачной дверцей, обращенная в сторону гостиной, — прекрасное место для мини-

бара и сервизов. Выполненная на заказ стенка у полукруглой стены в гостиной дала возможность установить телевизор под таким углом, что его видно как с дивана, так и со стороны кухни, отделенной обеденным столом. Теплые бежевые тона словно окутывают пространство, превращая парадную комнату в место приятного времяпрепровождения и отдыха.

Основным декоративным элементом спальни является еще одно масштабное панно из оникса с очень красивым рисунком — любимого камня хозяйки. Плита встроена в неглубокую нишу и подсвечена, что еще раз подчеркнуло значимость темы природы в дизайне. Отделка комнаты выдержана в спокойных бежево-коричневых тонах. Кровать





Большая площадь остекления в детской создает ощущение открытого пространства. Вечером же комната раскрывается за счет «облака» — потолка особой формы с тщательно продуманной системой освещения

необычной формы сделана из ореха, изголовье и изножье обиты кожей молочного оттенка, а прикроватные тумбочки покрыты белым лаком. Сложная система освещения составлена из нескольких видов светильников: скрытая подсветка за изголовьем кровати, бра, ряд встроенных потолочных светильников и люстра.

«Волшебная» детская для девочки оформлена в розово-сиреневых тонах. Фасады светлой итальянской мебели украшены орнаментом на сером фоне. У углового окна организовано место для занятий, в простенках между окнами — шкаф для игрушек и тетрадей, тумбочка.

В отделке основной ванной комнаты использованы натуральный мрамор, плитка и мозаика, а в гостевом санузле — керамогранит «под дерево». В обоих помещениях установлены теплые полы. Для поддержания комфортной температуры в квартире предусмотрена система кондиционирования. 🏠

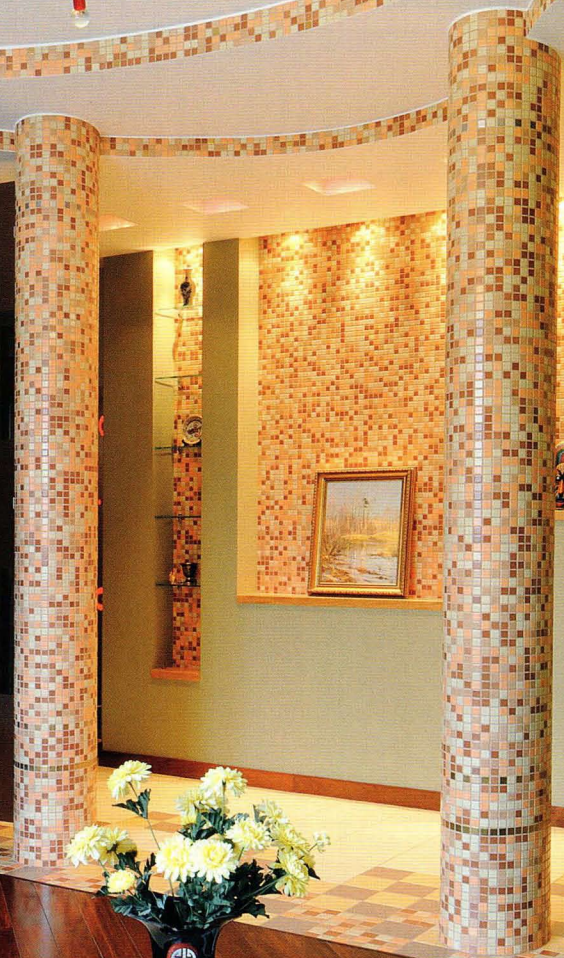


Осенняя мозаика



Объединение гостиной, столовой и кухни, ровное освещение и светлые пастельные оттенки отделки создали в квартире настроение легкости и умиротворения. Один из основных мотивов дизайна — текучесть пространства — особенно ярко и выразительно раскрыт в диванной зоне гостиной. Мозаичные «ручьи», берущие свое начало в окантовке потолка, продолжены тонкими струйками на стенах. Плитка и мозаика органично сочетаются с паркетной доской из древесины экзотической породы, ненавязчиво напоминающей о ветвях деревьев, проглядывающих сквозь опадающую осеннюю листву. Насыщенность цветового решения уравновешена сдержанным минимализмом обстановки

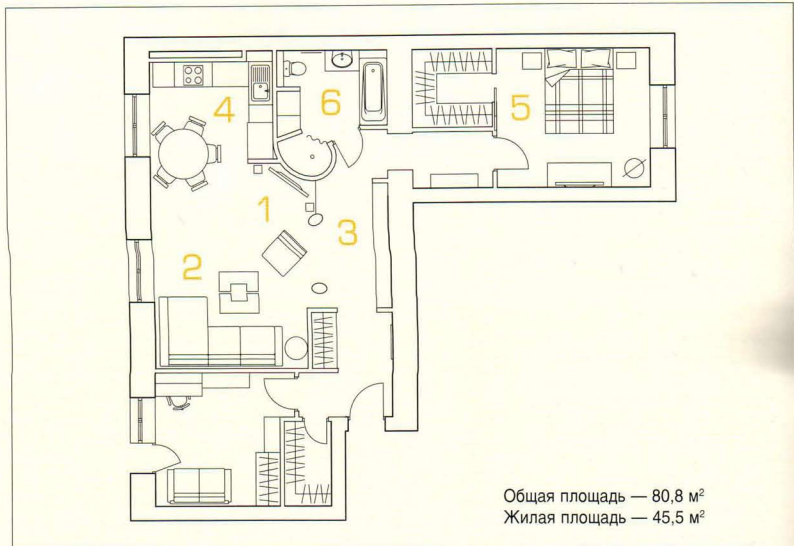
Текст: Надежда Двоскина
Фото: Александр Камачкин





Автор проекта: дизайнер **Юлия Лемон**
(Студия интерьерного дизайна **LemonLine**)
(г. Москва)

«Главной идеей стало создание
в интерьере особого настроения
посредством использования
характерных для московской
осени оттенков»

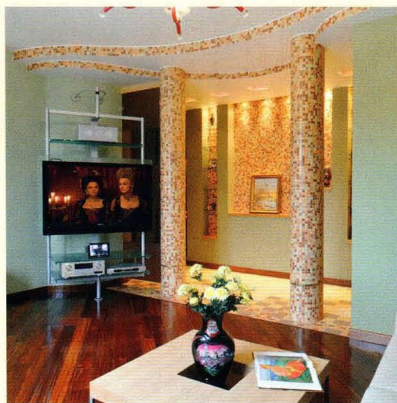


Общая площадь — 80,8 м²
Жилая площадь — 45,5 м²

1. Гостиная. Площадь — 21,0 м².
Плитка — **Arpiani** (Италия).
Многоуровневые подвесные потолки задают
динамику пространству

2. Гостиная. Вид на диванную зону.
Мебель — **Porada** (Италия). Диван — **Desiree**
(Италия). Насыщенность цветового решения
уравновешена минимализмом обстановки

3. Коридор. Площадь — 11,3 м². Плитка —
Arpiani (Италия). Двери — **Tre-P&Tre-Piu**
(Италия). Для того чтобы визуально раздробить
проходную зону, установили колонны



4. Кухня. Площадь — 8,0 м².
Кухонный гарнитур — **GeD Cucine** (Италия).
Плитка — **Arpiani** (Италия). Обеденная группа
решена в контрастном темном цвете

5. Спальня. Площадь — 13,5 м². Мебель —
Morelato (Италия). Стена за изголовьем кровати
отделана обоями с нежным цветочным орнаментом,
остальные стены покрыты краской

6. Ванная. Площадь — 6,8 м². Тумбочка — **KAMA**
(Германия). Сантехника — **Villeroy&Boch**
(Германия). Плитка — **Steuler** (Германия). В нише,
образованной закругленной стеной, обустроен душ

Умиротворяющая осенняя палитра стала основой колористического решения интерьера московской квартиры. Теплые оттенки доминируют в мозаичных панно, мебельных композициях из беленого дуба, покрытии стен и пола, а также ярких светильниках из стекла. Довольно простая планировка визуально обыграна за счет подвесных потолков с волнистыми краями, подсвеченных ниш и колонн между коридором и гостиной.

Квартира в сталинском доме предназначена для проживания владельца во время его визитов в Москву. Изначально в ней имелись несколько небольших комнат и компактная кухня, однако для того, чтобы раскрыть пространство, решили провести перепланировку. Угловое расположение квартиры дало хорошую возможность для простого и логичного деления пространства на парадную и частную зоны.

Длинный коридор, начинающийся от входа, упирается в ванную с закругленной стеной. Чтобы визуально раздробить проходную зону, сделать ее более интересной и насыщенной, установили две колонны, предваряющие вход в гостиную. Кроме этого, владелец пожелал оформить потолки подвесными конструкциями с плавными, волнообразными линиями. Именно они во многом и придали желаемую динамику пространству.

Большая часть окон выходит на юго-запад, и гостиная днем буквально залита солнечным светом. Работа над проектом началась осенью, поэтому в интерьер гармонично вписали яркие и теплые краски: желто-рыжая мозаика, красная люстра и приглушенная, словно выцветшая за лето зелень стен. В созвучии с отделкой подобраны светло-золотистые занавески и мебель из беленого дуба. Все цвета использованных в композиции материалов — природные.

Мозаикой отделаны колонны, ниши в коридоре, торцы подвесных потолков. Кроме того, из нее выполнены тонкие разноцветные «струи» на стене гостиной. Палитра и фактура материала поддержаны напольной плиткой разного формата в коридоре и кухне.

В гостиной установлены угловой диван, обтянутый светлой кожей, и журнальный стол.







В лаконичном духе решена и кухня, основная стена которой также полностью выложена мозаикой. Единственным темным, акцентным включением сделан обеденный стол со стульями — композиция поддерживает насыщенный оттенок паркетной доски.

В небольшом коридоре перед спальней в качестве перегородки, отделяющей гардеробную, смонтированы панели со вставками из оргстекла. Такой декоративный элемент играет роль подсветки в темное время суток, предваряя вход в частную зону квартиры. Спальня выдержана в нежном голубом тоне: ее цветовой решение, в отличие от отделки гостиной, символизирует весну, напоминая тем самым о пробуждении, молодости, начале дня и года. Все стены в квартире покрыты краской, и только одна — за изголовьем кровати — оклеена обоями с нежным цветочным орнаментом. К спальне примыкает просторная гардеробная комната с зеркальной дверью до самого потолка. Мебель выполнена из темного дерева, изголовье кровати обито кожей кремового оттенка.

В шоколадных оттенках выдержана ванная, в отделке использованы мозаика и плитка. Ровное мягкое освещение обеспечено встроенными светильниками. Душ, обустроенный в нише, образованной закругленной стеной, — одно из наиболее интересных пространственных решений проекта. 🏠



Текст: Иван Блынский
Фото: Зинов Разутдинов

Под светом
«лампочки Ильича»





Автор проекта: архитектор-дизайнер
Евгений Докучаев (г. Москва)

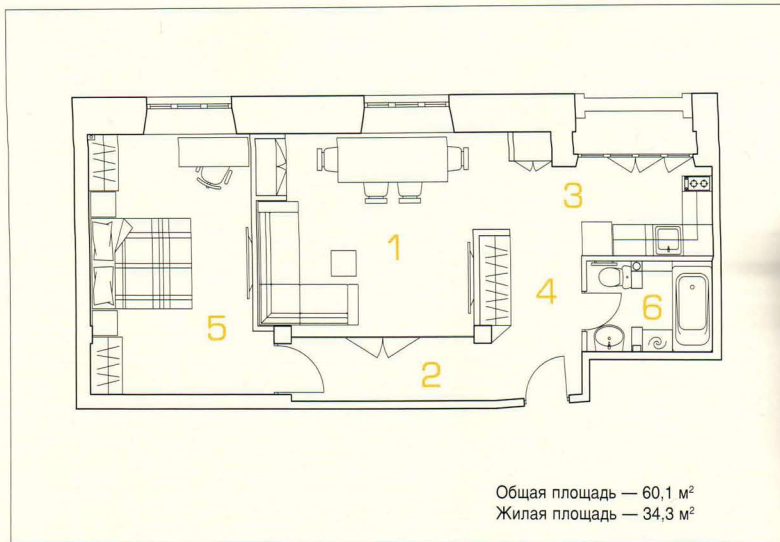
И снова мир.

Как равнодушие, как овал.

Я с детства не любил овал!

Я с детства угол рисовал!

«Гроза», П.Д. Коган

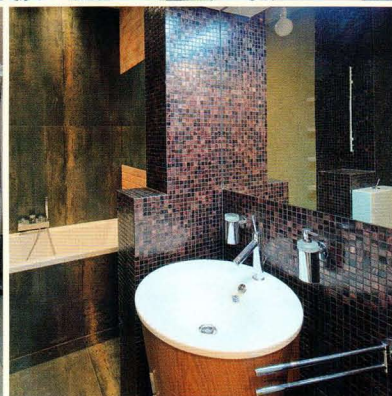
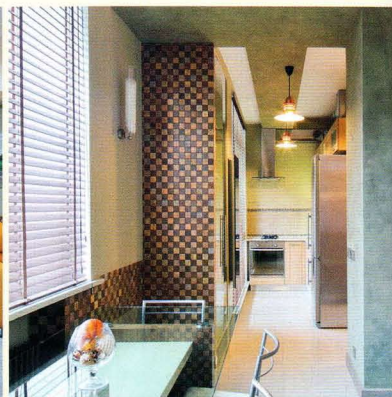


Общая площадь — 60,1 м²
Жилая площадь — 34,3 м²

1. Гостиная. Площадь — 16,8 м². Диван — **Vibieffe** (Италия). Светильники — **Esedra** (Италия); **Modular** (Бельгия). Плитка — **Petra Antiqua** (Италия). Краска — «**Ирис Деко**» (Россия)

2. Коридор. Площадь — 5,8 м². Стеклопанельная перегородка — «**Астрал-Дизайн**» (Россия). Краска — «**Ирис Деко**» (Россия). Плитка — **Petra Antiqua** (Италия)

3. Гостиная. Вид на кухню. Стол обеденный — **Morelato** (Италия), стулья — **Calligaris** (Италия). Кухонный гарнитур — **Scavolini** (Италия). Жалюзи (дерево) — **ИП Радаева** (Россия)



4. Прихожая. Площадь — 5,8 м². Встроенный шкаф — «**Столярка-13**» (Россия). Светильники потолочные — **Louis Poulsen** (Дания). Плитка — **Caesar** (Россия)

5. Спальня. Площадь — 17,6 м². Мебель — **Besana** (Италия). Шторы — **ИП Радаева** (Россия). Плитка — **Cottoveneto** (Италия). Штукатурка — «**Ирис Деко**» (Россия). Светильники — **Vibia** (Испания)

6. Санузел. Площадь — 4,4 м². Штукатурка — «**Ирис Деко**» (Россия). Сантехника — **Duravit**; смесители — **Ахог** (все — Германия). Мозаика — **Bisazza** (Италия). Плитка — **Revigres** (Португалия)

Концептуальная идея проекта основывалась на решении комплекса архитектурно-дизайнерских вопросов. Предпосылками для создания новой пространственной эстетики стали два парадоксальных факта: с одной стороны, неудачная планировка помещений, требовавшая основательной переделки, с другой — желание архитектора оставить в квартире некоторые детали прошлого (в частности, лепнину), отчасти сохранив благородное наслоение эпох.



Квартира-студия успешного молодого человека расположена в престижном московском районе, в доме сталинской постройки. Относительно небольшая по площади, она имеет ряд интересных архитектурно-дизайнерских решений. В процессе кардинальной перепланировки бывшей коммуналки, в последнее время приспособленной под офисное помещение, демонтировали стены, разделяющие гостиную и кухню с коридором, а площадь гостиной расширили за счет переноса стены в сторону спальни. Новые очертания получил и санузел. Так, удалось решить задачу гармоничного соотношения мас-

штабов помещений. Несмотря на стилевую эклектичность и богатую цветовую палитру элементов интерьера, в квартире доминируют теплые тона, а свет от многочисленных светильников усиливает общую тональность.

Выразительные акценты прихожей — светильники, выполненные в индустриальном стиле, придают пространству колоритную сдержанность. Оригинальное решение — расположение электрообогревателя. Тепловой прибор находится рядом с кухней, он смонтирован высоко над полом, имеет зеркальную поверхность и может обеспечивать теплом значительную часть жилища.

Стеклопанельная перегородка между гостиной и коридором обладает свойствами шумоизолирующего экрана. При различном освещении стекло дает причудливые зеркальные отражения интерьера, привнося в пространство особую эстетику загадочности

Стеклянная перегородка, отделяющая гостиную от коридора, сама по себе уже является одной из «визитных карточек» квартиры. Она не только разделяет помещения, но еще и служит шумоизолирующим экраном. Важна и ее эстетическая составляющая: в разное время суток, в зависимости от угла преломления света стекло дает причудливые отражения картин, жалюзи, декоративной плитки, создавая слегка сюрреалистический эффект. Эксклюзивная плитка из натурального камня с фрагментами ручной росписи подчеркивает творческую составляющую интерьера. Один из стилизованных светильников — «лампочка Ильича» — отсылает к эпохе индустриализации.

Пространство гостиной смоделировано так, что его отдельные элементы: оранжевый диван,

шкафы с гипсокартонными стенками, афганский ковер ручной работы, большой стеклянный стол, несколько видов светильников и бра, репродукции авторских картин — вместе составляют гармоничное целое. А потолочная лепнина и массивные тонированные доски пола дополняют позитивную атмосферу.

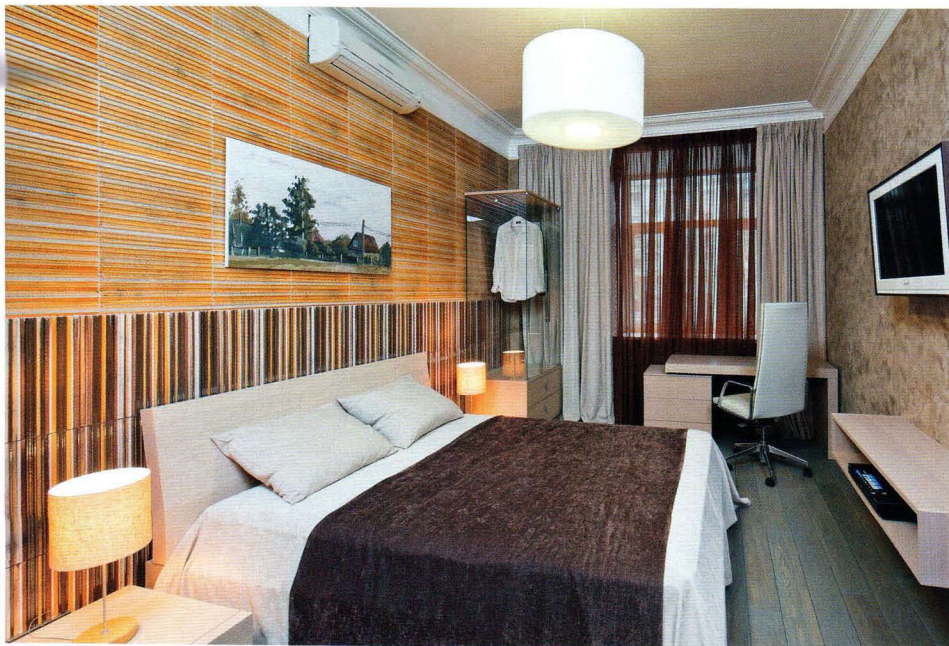
Несущая балка, проходящая по потолку кухни, намеренно не задекорирована и входит в композиционное решение помещения, из которого есть выход на балкон. Кухня небольшая, но имеет все необходимое оборудование для качественного приготовления пищи.

Два стеклянных шкафа, расположенных в спальне по обе стороны кровати, имея функциональное назначение, также поддерживают общую тенденцию использования стекла в

оформлении квартиры, привнося в помещение ощущение легкости. Композиция из плитки, выдержанная в теплых тонах и целиком занимающая одну из стен, является цветовой доминантой спальни. Специальная технологическая обработка придает материалу особенный эффект, а сочетание глянцевых и матовых поверхностей шамотной глины превращают всю плоскость из простого фона в колоритный художественный объект. Как и во всей квартире, по периметру потолка восстановлена старая лепнина.

Стены санузла частично отделаны крупной темной плиткой из керамогранита — имитацией ржавеющего металла. Мозаичные плоскости, светильник и стильная сантехника подчеркивают строгость пространства. 🏠





Коллекционная плитка двух видов из шамотной глины составляет единую композицию одной из стен спальни. Гармоничные цветовые сочетания матовой и глянцевой текстуры поверхности плитки создают самостоятельный художественный объект, стилистически являющийся доминантой помещения



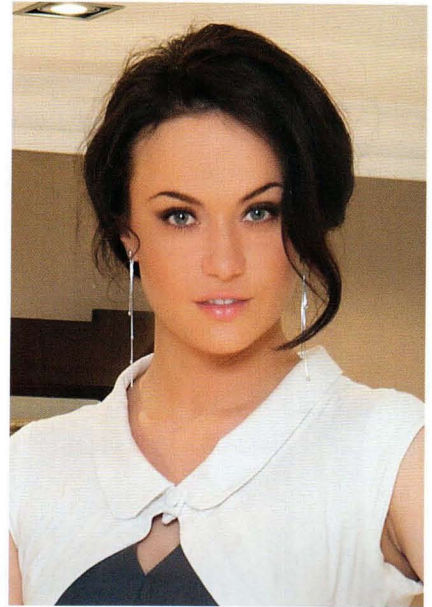
Беседовала Елена Грибкова
Фото: Александр Камачкин



Индивидуальный дизайн

Мария Берсенева:
«Когда я приступлю к ремонту,
слова «удобство» и «уют»
станут ключевыми»

Мария Берсенева — актриса, известная зрителю по сериалам «Маргоша», «Дочки-матери», «И все-таки я люблю», «Без следа», фильму «Бабло», ведущая программы об обустройстве своего очага «Уйти от родителей» на канале «Домашний» — недавно приобрела собственную квартиру в Москве. Поэтому не случайно «Красивые квартиры» встретили Марию в одном из мебельных салонов столицы.



Е.Г. Мария, как долго Вы искали квартиру?

М.Б. Все произошло довольно быстро. Дело в том, что я сейчас живу с сыном у мамы на юго-западе Москвы, в двухкомнатной квартире и, естественно, давно решила приобрести отдельное жилье. Несколько лет назад неподалеку от нас начали строить дом, который внешне мне очень понравился: солидный, монолитный, с развитой инфраструктурой. И мне очень захотелось в нем жить. И волею судьбы мне предложили посмотреть квартиру именно в этом доме. И она меня не разочаровала: сто тринадцать квадратных метров, свободная планировка, два балкона, громадные окна, симпатичный эркер. Причем изначально я не ставила цели жить именно в новостройке, но так получилось, и приобретению я рада. Наконец, я создам именно свой дом, поскольку прежние квартиры мужей я собственными не считала, несмотря на то, что отдала тем стенам много души.

Е.Г. Интересно, какими были интерьеры тех квартир.

М.Б. Когда я родила ребенка, то жила в пентхаусе в триста двадцать квадратных метров в центре города. Лестница там была из красного дерева, изящная, дорогая, в то же время в нашей спальне стояла кровать из ИКЕА, и такой микс меня ничуть, кстати, не смущал. Главное, считаю, чтобы хозяевам нравился ансамбль вещей, которые их окружают. Но в той квартире автором дизайна интерьера являлась не я. А вот уже в двухкомнатной квартире, где я жила позже, моими руками создан буквально каждый сантиметр. На пол я положила венге, поклеила светлые обои, заказала диван с леопардовым принтом, угловой шкаф-купе, на кухне соорудила стальной хайтек.

Е.Г. А в детстве у Вас была своя комната?

М.Б. Нет. Я же родилась еще в Советском Союзе, а тогда было трудно с жилищностью — лишние метры мало кто имел. Мы даже по телевизору не могли видеть какую-то чужую роскошь. Но при этом все замечательно себя чувствовали, как говорится, в тесноте, да не в обиде. Мы с бабушкой спали на одной кровати, как я помню, где-то до моего первого класса.

«Интерьер моей новой квартиры будет, во-первых, современным, скорее всего, без антиквариата (не люблю дома, похожие на музеи); во-вторых, светлым (темные тона меня удручают); и в-третьих, легким, воздушным, без лишних предметов, с максимально свободным пространством и ярким освещением»



Родителям затем дали комнату в коммунальной квартире. И, конечно, она тоже не отличалась большим удобством.

Но мне все-таки выделили личный уголок — письменный стол с книжными полками. Правда, вместо литературы я постепенно заполнила их куклами Барби. Причем вот у этих красавиц были и мебель, и платья, которые им шила моя мама-рукодельница. И в этот период как раз начали показывать разные сериалы про красивую жизнь, где все герои обитали на шикарных виллах...

Сейчас в нынешней моей комнате в родительской квартире — серые стены, черная лаковая кровать, тумбочки, комод, шкаф и эффектные аксессуары: красные бра, постельное белье с алыми розами, багряное сердце из цветов, найденное мной на одной из выставок. Есть специальная витрина для моей большой коллекции фарфоровых ангелов.

Е.Г. Наверное, Вы уже придумали дизайн новой квартиры?

М.Б. Разумеется. И оформлять интерьер буду сама, не обращаясь к дизайнерам. Благо у меня есть замечательный прораб с надежной строительной бригадой, которому я полностью доверяю. Думаю, что сделаю интерьер, во-первых, современный, скорее всего без антиквариата, поскольку я не имею таких средств на данный момент да и не люблю дома, похожие на музеи или рыцарские замки с золотом и канделябрами; во-вторых, светлый, так как темные тона меня удручают; и в-третьих, легкий, воздушный, без лишних предметов, с максимально свободным пространством и ярким освещением. Вероятно, я сделаю гостиную, совмещенную с кухней, детскую для моего десятилетнего сына Никиты, ванную комнату с хозяйственным отсеком, гостевую и свою спальню — обязательно с гардеробной. Вообще просторная гардеробная — моя мечта. Если говорить об отделочных материалах, то, скорее всего, остановлюсь на традиционном паркете и плитке в «мокрых» зонах. Мебель люблю итальянскую — элегантную, из натурального дерева.

«Что касается планировки квартиры, то, скорее всего, я сделаю гостиную, совмещенную с кухней, детскую для моего десятилетнего сына Никиты, ванную комнату с хозяйственным отсеком, гостевую и свою спальню — обязательно с гардеробной. Вообще просторная гардеробная — моя мечта»





«Я абсолютно домашняя — если нет срочных забот, меня никуда из дома не вытащишь.
Мне доставляет удовольствие наводить порядок в квартире, убирать ее.
А когда со временем приходит желание обновить интерьер,
то я покупаю какие-то новые декоративные элементы»

Моя особая слабость — морская тематика, поэтому планирую соорудить некий фантазийный уголок из разных напольных раковин, декоративных ракушек, снимков из путешествий. И, естественно, везде в доме будут расставлены многочисленные оригинальные рамки, которые я собираю. А в них — фото, в том числе и мои портреты, выполненные поклонниками в карандаше, в красках, вышитые и проч. Что касается цветовой палитры, то я в доме еще и в силу публичной профессии предпочитаю гамму нейтральную, расслабляющую — кремowo-молочно-бежевую. Но, возможно, с сочными акцентами. Что у меня всегда будет много букетов, я даже и не сомневаюсь, но помимо этого хочу купить какие-то цветы в горшках, пальмы... Зелень необыкновенно оживляет квартиру. И, надеюсь, моему рыжему шпицу Шакире новая территория тоже придется по душе (*улыбается*).

Я четко представляю, что хочу, поэтому, уверена, не буду ездить по магазинам месяцами. Мне нравится все делать быстро, и ремонт в том числе.

Е.Г. *К загородной недвижимости еще не присматривались?*

М.Б. Присматривалась. Я по натуре — дачно-деревенский житель, и наше Подмосковье мне очень близко. Есть ощущение, что я и с фермерским хозяйством справилась бы. Поэтому каменный дом с атмосферой Прованса, допустим, мне очень бы хотелось иметь. Только не в стандартном коттеджном поселке, а где-нибудь у леса, выстроенный по индивидуальному проекту. К слову, в большом доме я обязательно сделаю восточную комнату с пестрыми коврами, лампами и кальяном. В маленькой квартире такая обязывающая история будет явно давить, а в доме, по-моему, в самый раз. Апартаменты у моря где-нибудь в Испании или в Италии тоже здорово иметь. Но это задача будущего. Первоочередная цель — довести до ума новую квартиру.

Благодарим мебельный салон Baker за помощь в организации съемки

«Если говорить о цветовой палитре, то я в доме еще и в силу публичной профессии предпочитаю гамму нейтральную, расслабляющую — кремowo-молочно-бежевую. Но, возможно, с сочными акцентами. Помимо этого хочу купить цветы в горшках, пальмы. Зелень необыкновенно оживляет квартиру»



Домашний Эрмитаж

Вероника Андрихова:
«Мой конек — «музейный» интерьер»



Вероника Андрихова окончила Ленинградский Государственный университет, получив диплом по специальности «историк»; работала в Государственном Эрмитаже, пройдя путь от стрелка вооруженной охраны до научного сотрудника. Сегодня Вероника — один из неординарных дизайнеров интерьера. Сочетание энциклопедического объема ее знаний и любви к антиквариату рождает необычные пространства, где интересно, как в музее.

Беседовала Елена Грибкова

«Я состою в «Объединении декораторов интерьеров», и для меня работа, к счастью, больше творчество, а не чистый бизнес. И я никогда не являюсь сторонним наблюдателем, наоборот, слишком глубоко погружаюсь в процесс, каждый проект сочиняю, как для себя»







Корр. Вероника, каким образом Вы стали дизайнером интерьера?

В.А. Как раз все очень логично. Я постоянно вращалась в сфере прикладного искусства, и, разумеется, время от времени возникало страстное желание приобрести понравившийся предмет. Будь то картина, часы или ваза. Однажды таких вещей в квартире стало слишком много, и я вынуждена была думать, кому из моего окружения эти раритеты подойдут. А позже уже перedelывала их дома в гармоничном соответствии с вновь прибывшими предметами старины. Знаний для этого мне уже вполне хватало. А когда я еще окончила в Москве Школу «Детали» Вероники Блумгрэн, их, безусловно, прибавилось.

Корр. И сейчас Вы ведете в «Детали» эксклюзивный семинар «Антиквариат в интерьере». Скажите, а насколько, на Ваш взгляд,

антиквариат востребован в современном жилище?

В.А. Откровенно говоря, не так уж много у него поклонников. Большая редкость, когда попадешь, что называется, на истинного ценителя, понимающего человека, знающего толк в этом вопросе и страстно желающего иметь эти прекрасные предметы у себя. Сегодня в нашей стране огромное количество людей обожают все исключительно новое. Они терпеть не могут старье, как они говорят, и верят в какую-то плохую энергетику. Но о том, что эта самая энергетика может быть и положительной, и благородной, никто не задумывается. Считают для себя лучшим купить итальянский гарнитур — реплику XIX века, нежели согласиться на уникальный реальный буфет или комод того же столетия. Но есть выход: если человеку неприятно тактильное

«Интерьер может быть очень дорогим, не очень дорогим, концептуальным, но малобюджетным он быть не может. И еще претензия на что-то отвратительна наряду с безвкусицей»





прикосновение к чужой жизни, то не стоит его агитировать приобрести древнее кресло, а лишь ограничиться рамой для зеркала, люстрой, канделябром, консолью или живописным полотном. Заметила, интерес к антикварному рынку идет как-то волнообразно. Возможно, знаете, еще от предубеждения, что это слишком дорого. Забавно: человек не моргнув глазом покупает роскошную плиту на кухню, но сразу начинает беспокоиться, стоит ему предложить посмотреть в спальню замечательный гобелен XVII века, стоящий в два раза дешевле.

Корр. *Какие стили в оформлении интерьера Вам близки? Какие декораторские приемы можете назвать любимыми?*

В.А. Понятно, что я нацелена на классическую архитектуру и на дизайнерские предметы, имеющие в своей основе классическое наследие. Кстати, я совсем не против подобных обманок, такого декораторства напоказ, гипертрофированной театральности, поскольку в XVIII веке подобного было много. А конец этого столетия мне очень близок, причем и в русской, и в итальянской, и во французской архитектуре. И если у вас есть мечта сделать у себя в особняке «музейный» интерьер, я с легкостью осуществляю этот замысел. При этом годы реальной практики приобщили меня и к более легким, адаптированным вариантам. А если продолжить тему симпатий, то мне еще очень нравится ранний модернизм начала

«Я еще для себя не решила, следовать ли мне однажды выбранному курсу, где я отлично ориентируюсь, и таким образом сохранять ярко выраженный авторский почерк или с азартом попускаться в прямо противоположные направления, которые мне также интересны»



XX века. А вот постмодернизм — нет. Бельгийский стиль с молочными стенами и льняной обивкой кажется довольно скучным, но внутри него я себя чувствую вполне уютно. Люблю росписи в технике гризайль, ренессансные расписные потолки. А зеркала — моя отдельная слабость. Они создают загадку, пространство и потерю ориентации (*улыбается*). С ними главное — знать меру и не доводить до абсурда. А вот «фальшивые» предметы не одобряю. То есть искусственно состаренная мебель — это точно не мое. Либо брать предметы современного дизайна, либо остановиться на антиквариате. Приемлема лишь игра, например, когда в ультрасовременный интерьер вписывают иной, вроде бы чуждый ему элемент, но тем не менее «депляющий». Или когда внутреннее декорирование дома не соответствует его внешнему облику, но все смотрится

элегантно. Бывает, что и в новостройке квартира чуть ли не античная. Да, с одной стороны, это режет глаз, но в эпоху эклектики, тем более если хозяину в стенах своего жилища хорошо, это имеет право на существование. Не секрет, что далеко не все могут себе позволить жить так, чтобы экстерьер идеально сочетался с интерьером. Поэтому уж интерьер надо составлять максимально комфортным для себя. **Корр.** *В свое время Вы стажировались в знаменитой британской Школе дизайна KLC. Что Вам это дало?*

В.А. Я была в восторге от свободного от предрассудков Филиппа Старка. Меня как раз и привлекает, что на Западе к себе и к своему дому нет столь серьезного, тяжеловесного отношения, как у нас. Там все более воздушно, с юмором, но в то же время упорядочено и согласовано с четкими экономическими рамка-





«Мои заказчики — и бизнесмены, и люди искусства. Причем я далеко не всем делаю интерьеры «от и до». Если люди нуждаются лишь в подробной консультации, я с удовольствием иду навстречу»

ми. Так что нам надо учиться у иностранцев быть менее скованными и предсказуемыми при оформлении своего жилища, не бояться экспериментировать с отделочными материалами, смелее их комбинировать друг с другом, не заикливаться только на топовых, популярных вещах и, бесспорно, не избегать антиквариата, который «держит» любой интерьер и хозяину создаст легенду. Но если делаете английский кабинет, то мебель нужно заказывать только английскую, аутентичную, с «ушастым» креслом, так же как, оборудуя веранду во французском духе, шезлонги следует обязательно брать у изысканных французов. Кроме того, стремиться сделать свой дом модным — глупо даже публичным людям. А чтобы дизайн был целостным, надо обязательно обращаться к профессионалам, поскольку самостоятельно гармоничную картинку могут составить лишь единицы из неспециалистов. Игру фактур, объемов, света, цвета, высот, вычленение главного, второстепенного, симметрию, баланс, дозирование акцентов они будут искать на ощупь, не зная формул.

Корр. Расскажите о Ваших последних работах.

В.А. Для начала — о классическом особняке в английском стиле. Он получился у меня респектабельным и с настоящим настроением туманного Альбиона. Санузлы — с обоями в полоску, унитагом с бачком наверху, раковиной с матерчатой «юбкой» в цветочек. Холл, гостиная также мысленно отсылают в Великобританию: шоколадный орех на полу





плос окантовка из камня цвета слоновой кости, деревянные дубовые панели под гипсовые наличники, фиолетовые с золотом бумажные обои в тон нежно-сиреневому потолку, чугунный камин и соответствующая мебель.

Наряду с этим на моем счету — современная черно-белая квартира с настроением 1960-х. С прямыми формами, креслами «Барселона» от Мис ван дер Роэ, картинами XX века и бронзовой французской скульптурой пантеры начала того же столетия. Кстати, там нашла свое место даже полированная «стенка» от ИКЕА. Она растворилась в общем контексте и стала неузнаваемой.

Корр. А за общественные интерьеры беретесь?

В.А. Да, меня привлекают их эпатажность и отсутствие филигранной точности в мелочах. На днях как раз завершаю отделку магазина дорогой звуковоспроизводящей техники. Он

у меня вышел черным, техногенным, где торчащие трубы, вентиляция, проводка, неоштукатуренные стены и огромные фотографии, сделанные на ежегодном рок-фестивале «Нашествие», сочетаются с классическим порталом. А скоро я размещу под потолком еще и скульптуры балерин, стоящих на бочках изпод бензина.

Корр. Какой объект Вы бы хотели оформить в будущем?

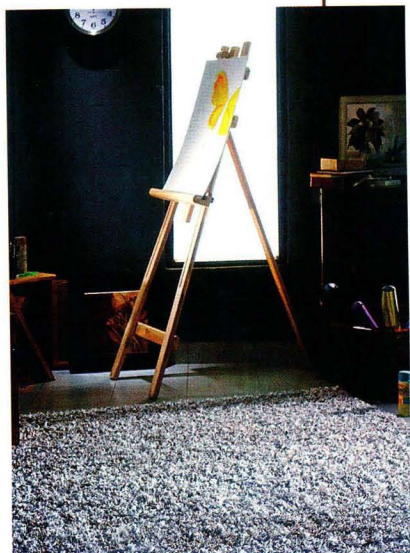
В.А. Я бы создала какой-нибудь маленький бутик-отель за рубежом. А в Москве любопытно освоить сетевой ресторан, возможно, даже выработать некий бренд для этой средней категории общепита. У меня уже родилась идея оранжереи, когда люди утоляют голод в зеленом павильоне, в саду, в теплице, если хотите, с железными конструкциями и стеклом. Возможно, этот образ мне навял Пит Бон в Амстердаме. 🏠



«Мне очень близок конец XVIII столетия, причем и в русской, и в итальянской, и во французской архитектуре. И если продолжить тему симпатий, то мне еще очень нравится ранний модернизм начала XX века»

«Надо учиться быть менее скованными при оформлении жилища, не бояться экспериментировать с отделочными материалами, не заикливаться на топовых вещах, не избегать антиквариата»





ДОМИНАНТА ИНТЕРЬЕРА

В сети магазинов «Домашний очаг» представлена коллекция новомодных ковров «Шагги», самое последнее веяние ковровой моды. «Шагги» — это синтетические ковры на основе натурального хлопка, с высоким ворсом очень редкого и необычного сочетания толщины нитей.

В европейских странах, Америке, а в последнее время и в России «Шагги» приобрели колоссальную популярность. Высокий ворс с сочетанием нитей разных длины и толщины, формы и фактуры очень полюбился покупателям за оригинальность. Ковры объединяют в себе необычный дизайн и яркие, насыщенные цвета. Коллекции «Шагги» могут стать прекрасным украшением интерьера. Длинноворсовые ковры подходят практически к любой обстановке, но эффектнее всего они смотрятся в гостиной при минимальном количестве мебели. Без сомнения, эти ковры способны удовлетворить самый изысканный вкус и стать изюминкой любого интерьера.

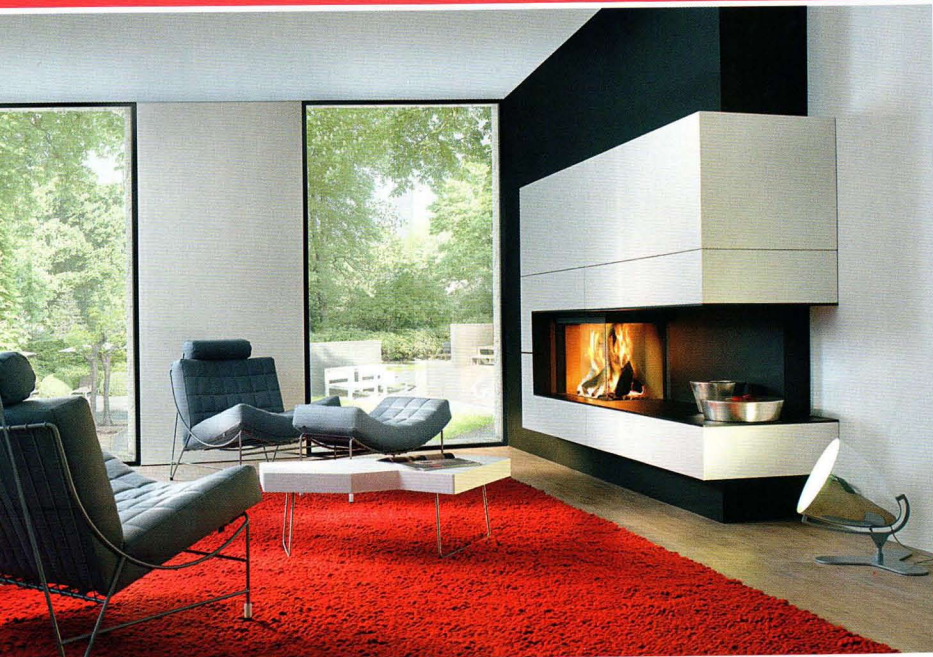
ЛЕГКИЕ РЕШЕНИЯ

Основывая свою компанию Sonmoto (Германия), Йоханнес Вагнер стремился воплотить в металле свою концепцию дизайна: элегантно, но без лишних украшений, а чистые и простые линии должны придавать каждому предмету Sonmoto выразительный облик.

К работе Йоханнес привлек известных промышленных дизайнеров. И на суд публики были представлены самые разные камины — традиционные деревянные, биокамины, а также аксессуары и мебель. На фото слева — *Hotpot*, переносной камин (дизайн — **Studio Vertijet**), работающий на биоэтаноле. Он сделан из стали и термостойчивого боросиликатного стекла. Корпус окрашивается методом порошкового напыления в самые разные цвета, существуют модели в серебряном и золотом цветах.



ОГОНЬ В СТЕКЛЕ



Нидерландская компания Kal Fire, известный производитель каминов, никогда не чуждалась инноваций и современных технологий, понимая, что будущее — за энергоэффективными, экономичными и в то же время привлекательными внешне моделями.

За подходящий образец можно взять новую серию деревянных каминов *Heat Pure* с закрытой топкой. Первое, что бросается в глаза, — это простой, минималистский дизайн с безрамным остеклением. После того как безрамная дверца герметично закроет топку, в *Heat Pure* поступает воздух снаружи. Таким образом, камин не забирает кислород из помещения, а функционирует как закрытая система. Так как воздух попадает в камин уже нагретым, достигается очень высокий КПД. На фото — угловая модель *Heat Pure 90 Eck*.

ИНТЕРЬЕР С КАМИНОМ

Компания «Белая Гвардия» совместно с ирландской компанией Dimplex объявляет конкурс для дизайнеров на разработку интерьера с размещением любого электрического камина Dimplex.



УНИКАЛЬНЫЙ АРТ-ОБЪЕКТ

Итальянская фабрика Castelmonte уже более 30 лет восхищает поклонников изысканного дизайна и уютного тепла великолепными дровяными и пеллетными печами. Оригинальная керамическая облицовка не только придает каждой печи уникальный облик, но и превращает отопительный прибор в настоящий арт-объект.

Представленная на фото печь *TermoHelios* выполнена из чугунного литья и нержавеющей стали, из нее же сделана топка. *TermoHelios* выпускается в разных вариантах облицовки, на фото — в керамике коллекции *Yo*. Эксклюзивная запатентованная конструкция топки позволяет быстро прогреть помещение, причем воздух нагревается равномерно и во всем объеме комнаты. Проведенные исследования подтверждают: за 30 минут работы *TermoHelios* температура в помещении площадью 95 м² поднимается с 12,5 до 27,7 °С.

По вопросам приобретения обращаться по тел.: 8 (495) 776-42-37, 797-90-54





Морской бриз

На небольшой площади нужно было разместить все необходимое для энергичной семейной пары, при этом не перегрузив интерьеры и сохранив свет и объем. Простой, неперегруженный современный дизайн с уютной и недорогой мебелью, максимальное количество воздуха — такими были пожелания молодой семьи.



Авторы проекта: дизайнеры
Денис Серов, Анастасия Серова
(дизайн-студия Серова Дениса)

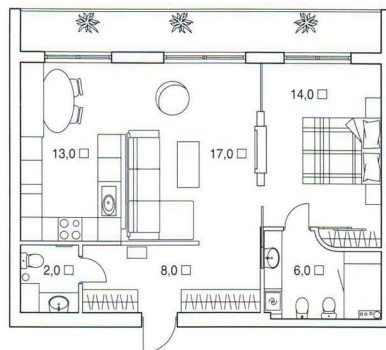


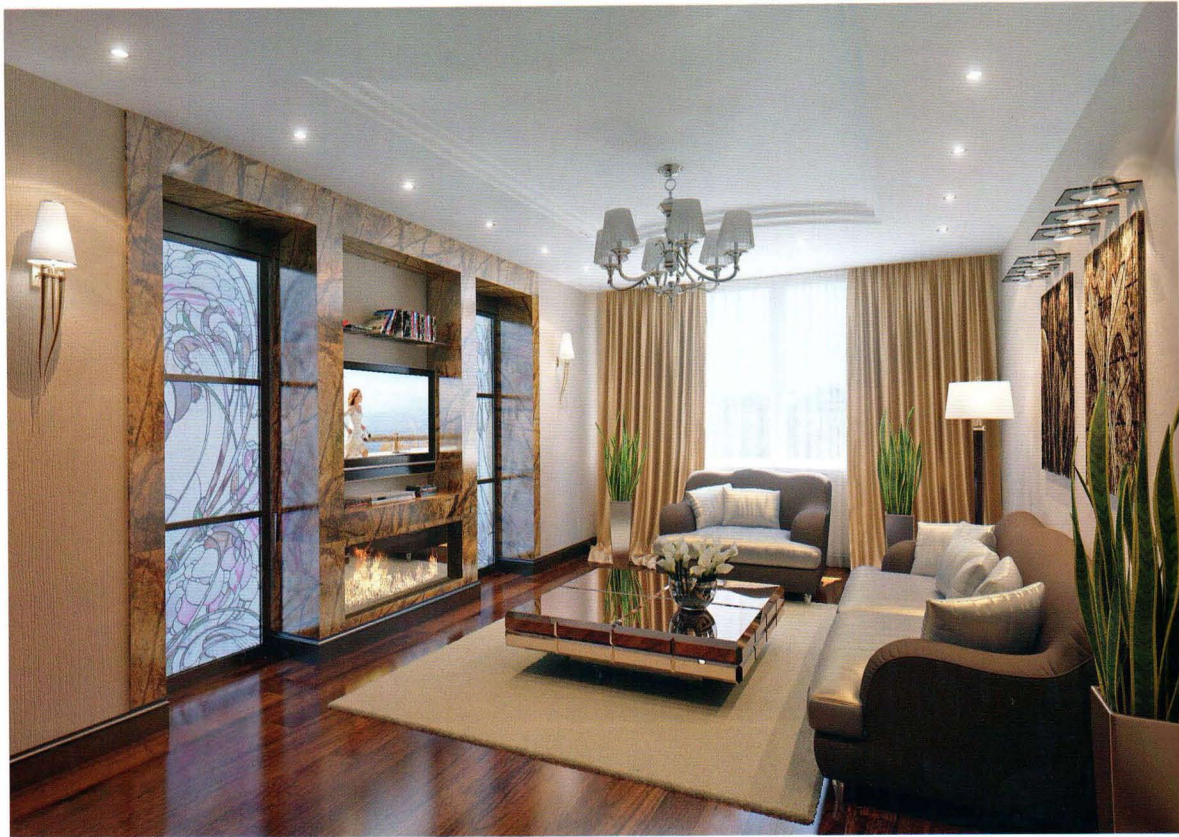


Все помещения квартиры с удивительным видом на море решили оформить без обилия перегородок. Отсутствие несущих стен позволило планировать пространства наиболее практичным способом. Стеклопанельные перегородки и двери зонировуют помещения, но в то же время пропускают свет и воздух. Широкие окна до пола открывают удивительный вид на морское побережье. Весь интерьер легкий и не перегружен сложным декором и многочисленными деталями. Акцент сделан на мебель и интересную игру фактур. Биокамин стал сквозным для спальни и гостиной. Стол выполнен в виде полуугла — он не занимает много места, но достаточно удобный. При желании на подвесном диванчике можно прилечь, подвесное кресло легкое и не имеет острых углов. Отделка квартиры недорогая. Все стены выполнены под покраску и декорированы только картинами. Мебель несложная и сделана на заказ. Светильники и мебель гармонируют друг с другом. В ванной комнате решили отказаться от традиционной ванны, а вместо нее установили удобную душевую кабину со скамейкой и встроенным хаммамом. Хотя квартира и небольшая по площади, решили отделить место под гостевую санузел, а ванную комнату изолировать. 🏠



Общая площадь — 60,0 м²
 Коридор — 8,0 м²
 Гостиная — 17,0 м²
 Кухня — 13,0 м²
 Спальня — 14,0 м²
 Ванная — 6,0 м²
 Санузел — 2,0 м²





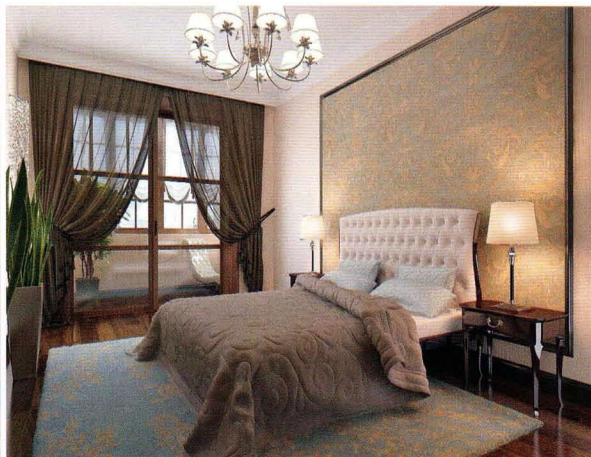
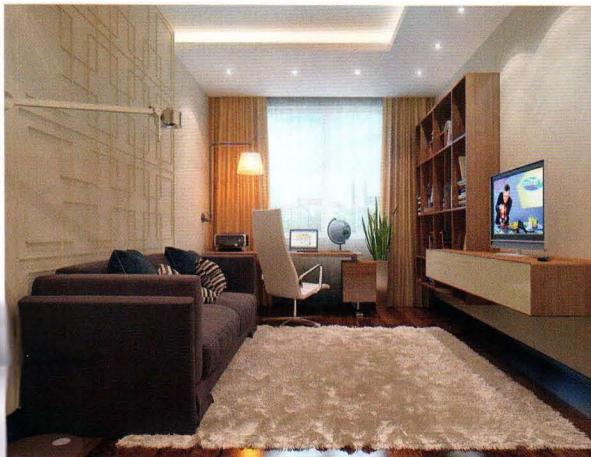
Солнечная атмосфера



В пожеланиях владельцев относительно планировки сначала присутствовала некая неопределенность. С одной стороны, они мечтали о большом открытом пространстве, а с другой, хотели разделить зоны гостиной, кухни и холла. В этом случае оптимальным стало использование раздвижных дверей, которые установили между кухней и гостиной.



Руководитель студии:
Татьяна Филина
Проектирование:
студия дизайна **Delita**



Холл решен максимально функционально и лаконично — встроенный шкаф-купе со вставками из матового стекла, консоль и зеркало. Витражные вставки в раздвижных дверях придают парадность гостиной и кухне. Классическая мебель с мотивами ар деко прекрасно дополняется кремовыми и песочными оттенками. Фасады кухни выполнены в общей пастельной гамме, а ее современная стилистика поддержана мебелью небольшой столовой. Общей стилистической концепции соответствует спальня. Кожаная кровать в сочетании с мебелью цвета венге привносит в интерьер стабильность и степенность. Детская комната отличается современным оформлением и практичностью меблировки. Общее колористическое решение позволило подчеркнуть объем комнаты, а разноуровневое освещение — в любое время суток комфортно проводить здесь время. 🏠

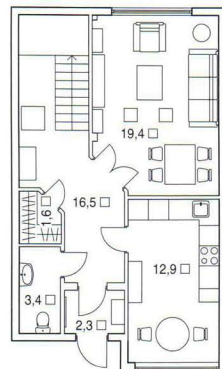


Основным украшением гостиной стал мраморный камин. Две классические консоли поддерживают идею симметрии. В оформлении спальни использованы обои с графичным индийским рисунком и обрамление гипсовым молдингом. Шелковые драпировки, люстра из сотни перламутровых пластинок и лампы из цветного стекла создают игру света и фактур. Гостиная, которая служит еще и музыкальным салоном, выглядит светлой и легкой за счет стеклянных витрин, а текстильные обои и ковер приносят теплоту и уют. Диван, бархатные пуфы и кушетка-рекамье позволяют удобно разместить всех гостей, чтобы они могли насладиться музыкальными аккордами старинного фортепьяно. Ванная комната выложена плиткой с кружевным узором, а стены покрыты водоотталкивающей краской. 🏠

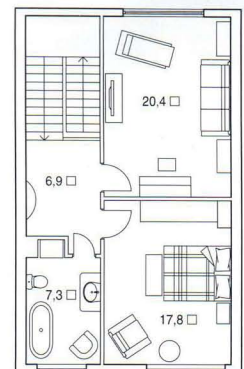


- Общая площадь — 108,4 м²
- Площадь 1 уровня — 56,1 м²
- Тамбур — 2,3 м²
- Прихожая — 16,5 м²
- Гостиная — 19,4 м²
- Кухня — 12,9 м²
- Санузел — 3,4 м²
- Гардеробная — 1,6 м²
- Площадь 2 уровня — 52,4 м²
- Коридор — 6,9 м²
- Спальня — 17,8 м²
- Гостиная — 20,4 м²
- Ванная — 7,3 м²

План 1 этажа



План 2 этажа



Геометрия орнамента



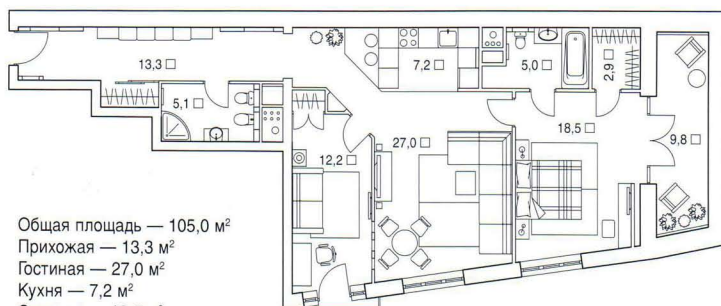
Авторы проекта: архитекторы
Денис Голобоков,
Ольга Лебедева
(дизайн-студия **Modern View**)

Квартира со сложной планировкой общей площадью 105,0 м² расположена в центре Москвы в современном элитном комплексе. Задачей, поставленной заказчиками перед авторами проекта, стало обязательное наличие просторной гостиной и двух спален.





Архитекторы успешно справились с зонированием. Гостиная-студия соединена с кухней, расположенной на подиуме вместе с барной стойкой. Приватная часть — большая спальня с панорамным раздвижным окном и утепленный зимний сад, ванная комната и гардеробная. При этом в квартире удалось разместить еще и гостевую спальню с отдельным окном и встроенным шкафом. Стиль интерьера — модерн, современный дизайн выдержан в бежево-коричневой гамме. В оформление гостиной и гостевой комнаты активно включили фрески с видами Европы и графикой. В том же концепте использовали вставки декоративных обоев с орнаментом. 🏠



Общая площадь — 105,0 м²
 Прихожая — 13,3 м²
 Гостиная — 27,0 м²
 Кухня — 7,2 м²
 Спальня — 18,5 м²
 Зимний сад — 9,8 м²
 Гостевая — 12,2 м²
 Санузел — 5,1; 5,0 м²
 Гардеробная — 2,9 м²



Лофт и ар деко



Зародившийся еще в 40-х годах прошлого века в Нью-Йорке стиль лофт сейчас становится популярным и в России. Для оформления интерьеров двухуровневой квартиры в таунхаусе заказчицами был выбран именно данный стиль.

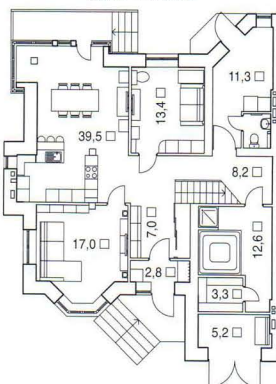


Автор проекта: дизайнер
Инна Казарова (дизайн-
студия Инны Казаровой)



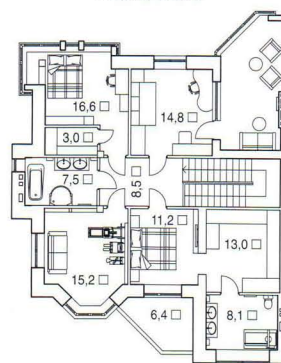
В соответствии с планировочным решением первого уровня кухонная зона получилась наполовину «островная», она объединена с обеденной зоной и входной группой открытым проемом. Для стен гостиной, холлов первого и второго уровней выбран белый цвет, под покраску. Высота потолков позволила сделать окантовку декоративным состаренным кирпичом по всему периметру стен. Несущие колонны украшены полиуретановыми пилястрами. По верху окантовки из кирпича проходит полиуретановый карниз, скрывающий светодиодное освещение. Ванная комната выполнена в стиле минимализма с введением ар деко в оформлении зеркала. В спальне девочки на втором уровне на подиуме размещен матрас, а также выделена часть пространства для рабочего места. 🏠

План 1 этажа



Общая площадь — 266,3 м²
 Площадь 1 уровня — 134,0 м²
 Тамбур — 5,2; 2,8 м²
 Прихожая — 7,0 м²
 Холл — 8,2 м²
 Гостиная — 17,0 м²

План 2 этажа



Кухня — 39,5 м²
 Спальня — 13,4 м²
 Спа-зона — 12,6 м²
 Парная — 3,3 м²
 Площадь 2 уровня — 132,3 м²
 Прихожая — 8,5 м²
 Спальня — 11,2 м²
 Детская — 16,6; 14,8 м²
 Тренажерная — 15,2 м²
 Ванная — 8,1; 7,5 м²
 Гардеробная — 13,0; 3,0 м²
 Балкон — 6,4 м²



Конструктивный комфорт



Автор проекта: архитектор-дизайнер **Глеб Полонский** (строительно-архитектурная компания «АРТ РЕАЛ СТРОЙ»)



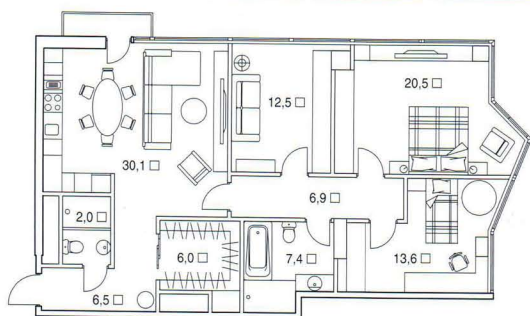
В оформлении трехкомнатной квартиры в одном из престижных жилых комплексов Москвы реализована концепция открытого пространства в авторском стиле с элементами фьюжн. Благодаря встроенным элементам мебели, предназначенным для хранения, интерьер получился легким, уютным и функциональным.

Проект отличают простота линий, необычный творческий подход архитектора-дизайнера к цветовой гамме и использование экологически чистых материалов. Контрастная цветовая гамма основана на противостоянии оранжевого с синим, а затем

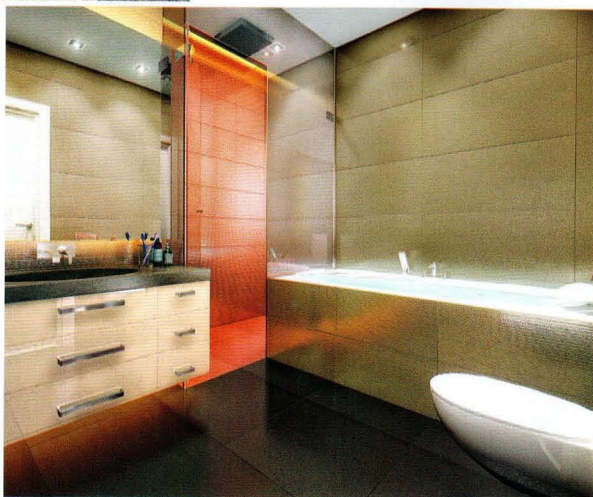


с зелеными цветами, которое смягчают коричневые тона и бежевые оттенки.

Особого внимания заслуживает концепция освещения. В помещениях максимально использованы встроенный свет и светодиодные подсветки. За счет этого освещение получилось комфортным для глаз и ненавязчивым, а в самом интерьере усилились нотки стиля фьюжн. «Визитной карточкой» квартиры стала гостиная с обеденной зоной. В ней удачно сочетаются контрастные цвета, фактуры и текстуры материалов. Потолок со светодиодной подсветкой определяет архитектуру интерьера и придает динамизм пространству. 🏠



Общая площадь — 105,5 м ²	Детская — 13,6 м ²
Прихожая — 6,5 м ²	Гостевая — 12,5 м ²
Коридор — 6,9 м ²	Ванная — 7,4 м ²
Гостиная-кухня — 30,1 м ²	Санузел — 2,0 м ²
Спальня — 20,5 м ²	Гардеробная — 6,0 м ²



Богатый ощущениями

Квартира, расположенная в экспериментальном доме послевоенной постройки на Кутузовском проспекте, принадлежит молодой перспективной паре. Несмотря на полувековую историю дома, интерьер получился очень современным и стильным. Чтобы создать ощущение чистоты, простора и легкости, стены гостиной-кухни выкрасили в белый цвет.



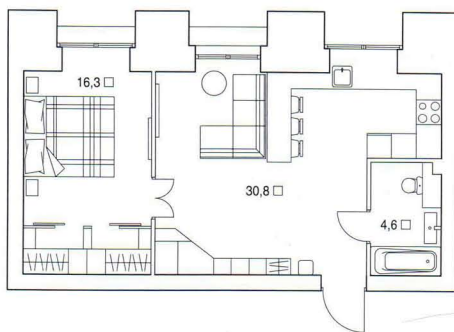


Автор проекта: дизайнер
Ксения Парфенова
(арт-мастерская
Deco Project)

Рабочая поверхность кухонного гарнитура неспроста разработана максимально просторной и удобной — супруги очень любят вместе готовить. Под столешницей разместили всю необходимую бытовую технику и оставили еще достаточное количество свободных отделений. Верхних шкафов всего два, и они немного отличаются от основного кухонного гарнитура классическим декором и остеклением. Массивная доска выбрана глубокого шоколадного цвета, чтобы подчеркнуть стены и добавить пространству насыщенности. Балка, проходящая под потолком, является несущей конструкцией дома и как следствие — неотъемлемой. Мягкий закарнизный свет с обеих сторон помогает решить эту проблему и визуально растворяет ее в пространстве потолка. В санузле использован керамический гранит, который имитирует слоистые текстуры отполированного среза рога — бычьего или оленьего. Сантехника выбрана единой овальной формы. 🏠



Общая площадь — 51,7 м²
Холл-гостиная-кухня — 30,8 м²
Спальня — 16,3 м²
Ванная — 4,6 м²





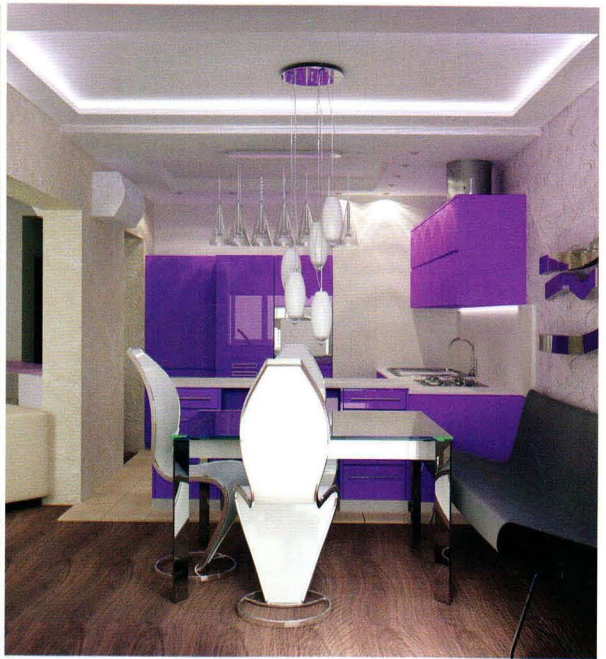
Квадратура интерьера



Большое значение в дизайне интерьера квартиры придали угловым формам — треугольникам, прямоугольникам, квадратам и углам. Подчеркнули угловатость форм редким для квартиры, но очень эффективным цветом — насыщенным фиолетовым.



Автор проекта и 3D-визуализации:
архитектор-дизайнер
Станислав Яковлев
Проектирование: архитектурно-строительная компания «ДИПРИС»



Вся семья любит собираться вместе перед телевизором, поэтому центром квартиры стал именно он. Телевизор обрамляет декоративная ниша из прямоугольников, полка для аппаратуры выбрана в виде взаимосвязанных квадратов. За спинкой дивана уютно расположена барная стойка. Квадрат потолка подсвечен светодиодами. Основным объединяющим звеном гостиной и кухни стал цвет — насыщенный фиолетовый. В этом цвете выбрали кухонный гарнитур, барную стойку и полку в гостиной. От углов в дизайне интерьера кухни также не отказались. Эту тему продолжили квадраты на потолке, прямоугольный обеденный стол и конусообразная люстра.



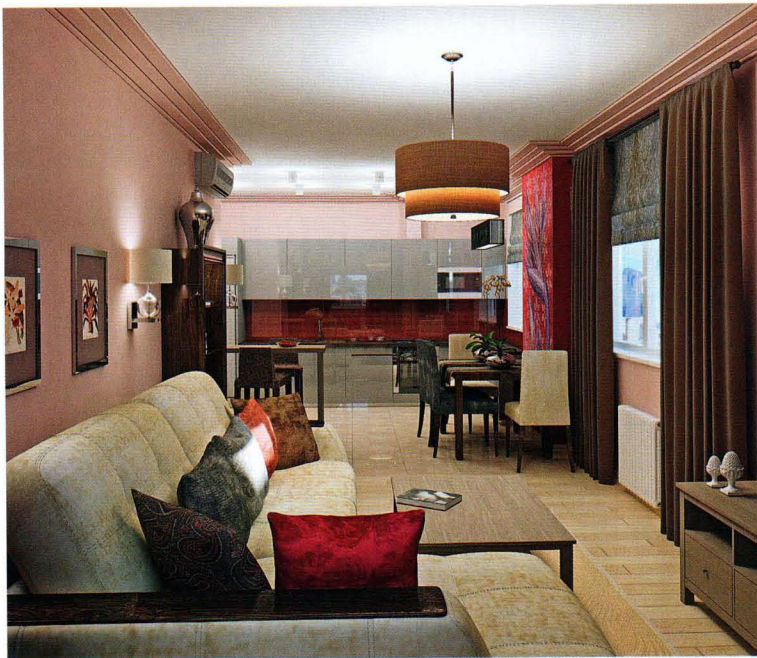


Автор проекта:
дизайнер
Мария Земляных

Квартира общей площадью 102,6 м² предназначена для семьи из четырех человек. Изначально планировка была свободной с расчетом на трехкомнатную квартиру. В ходе работы над проектом количество комнат увеличили до четырех. Были выделены две детские и спальня. Гостиную, столовую и кухню было решено объединить в одну зону.



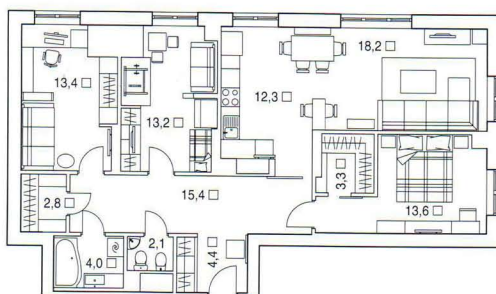
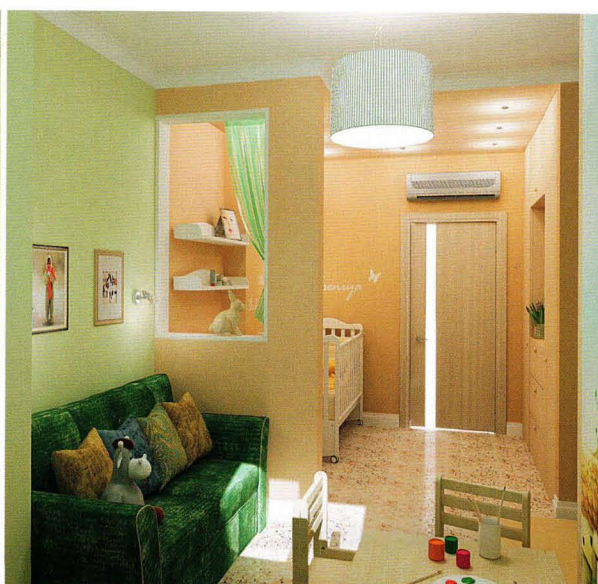
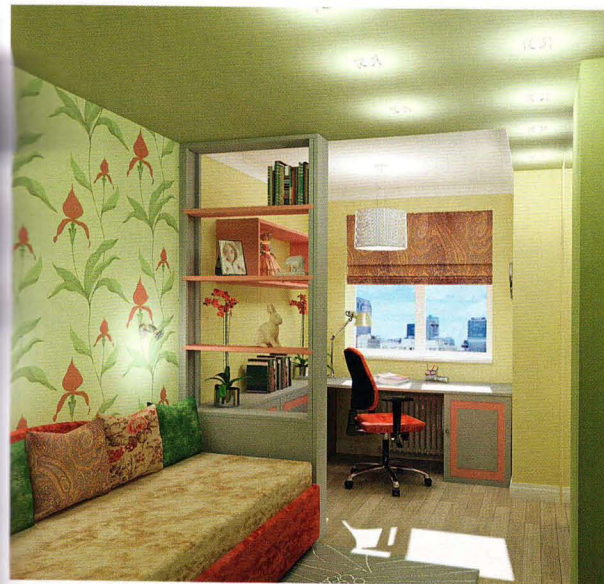
По-европейски элегантнЫЙ



Во всей квартире активно поддержана тема цветов, которую задало оригинальное мозаичное панно сочных красно-бордовых оттенков в обеденной зоне. В целом интерьер по-европейски спокойный и элегантнЫй, с определенной долей respectable солидности, полностью отвечающий характеру и положению его владельцев.

Приватные зоны очень нежные и женственные. Зона гостиной, решенная в сложных тонах, напротив, получилась достаточно строгой, графичной, но в то же время уютной и умиротворяющей. Для каждой из двух сестер решили выделить комнату. По колориту они получились достаточно светлыми и «свежими». Спальня владельцев также решена в нежных пастельных оттенках.

Кроме того, в квартире сделали акцент на обустройство достаточного количества мест для хранения — отдельная хозяйственная комната, гардеробная в спальне, места хранения в детских комнатах, вместительный шкаф-купе. 🏠



Общая площадь — 102,6 м²
 Коридор — 15,4 м²
 Прихожая — 4,4 м²
 Гостиная — 18,2 м²
 Кухня-столовая — 12,3 м²
 Спальня — 13,6 м²
 Детская — 13,4; 13,2 м²
 Ванная — 4,0 м²
 Санузел — 2,1 м²
 Хоз. комната — 2,8 м²



Воздушная функциональность

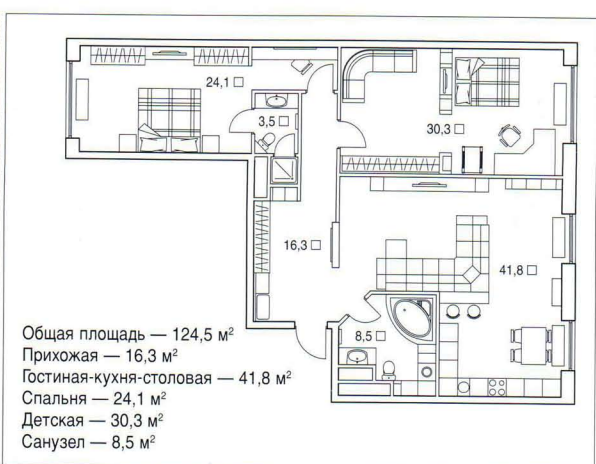


Интерьер квартиры выполнен в легком современном стиле с элементами ар деко. В ней предусмотрено много места для хранения вещей. Весь вместительный хозяйственный блок может быть скрыт за раздвижными перегородками.



Автор проекта:
дизайнер **Анна Мишина**
(дизайн-студия **ЛОННЕ**)
Руководитель студии:
Мария Щепановская

Гостиная и кухня-столовая образуют единое пространство, визуально разделенное барной стойкой, фактурой пола, конфигурацией потолка и освещением. Декоративная стена в гостиной, оформленная фигурными панелями, обрамленными багетом, просматривается из просторной прихожей. В спальне владелец орнамент на раздвижных дверях шкафов перекликается с рисунком стен. Несмотря на контраст бордового цвета фактурной штукатурки и мягкого цветочного мотива обоев, создается ощущение уюта. Детская комната разделена на несколько функциональных зон. Здесь предусмотрены удобное рабочее место, спортивный уголок и игровая. Гостиная часть отделена от спального места массивной мебельной перегородкой с телевизором. Санузел выглядит более спокойным и классическим за счет теплого кофейного оттенка плитки и мозаики, мебели и угловой ванны.





Логичное размещение

При обустройстве небольшой квартиры в новом жилом комплексе всегда приходится идти на некоторые компромиссы — на имеющемся пространстве необходимо разместить основные функциональные объемы.

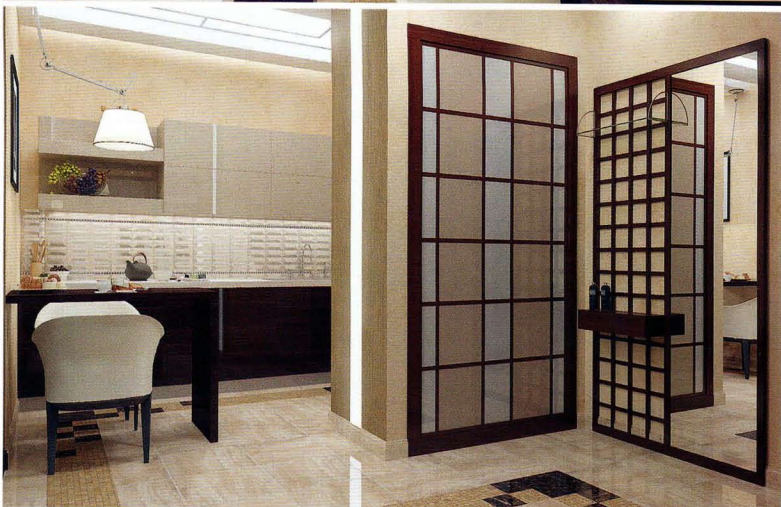




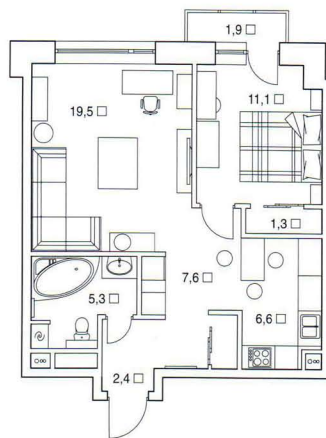
Автор проекта: архитектор-дизайнер
Борис Коломейченко
Проектирование: архитектурно-строительная фирма **Lart du Style**

Декоративная световая прорезь в потолке из гостиной переходит в холл. Много элементов дизайна почерпнуто из стилистики ар деко — многочисленные ступенчатые, строгие прямоугольные формы выглядят стилистически выверенно и нескучно. Потолки подчеркнуты просты, только ступенчатый карниз оживляет строгие прямые линии — элегантность в цветовых решениях задана решениями конструктивными. Кухня имеет небольшие размеры, но вынесение кухонных шкафов вместе с холодильником к противоположной стене позволяет увеличить площади рабочих поверхностей.

Большие панорамные окна дали возможность использовать не только одни светлые цветовые сочетания — оттенки кофе и табака, серые и стальные цвета объединены слегка горчичным фоном стен. В спальне нашлось место книжным полкам и некоторому количеству площадей для хранения. Здесь оборудованы встроенный шкаф для одежды и портал-арка над кроватью. Ванная комната оснащена асимметричной угловой ванной и встроенной стиральной машиной. 🏠



Общая площадь — 56,6 м²
Прихожая — 2,4 м²
Холл — 7,6 м²
Гостиная — 19,5 м²
Кухня — 6,6 м²
Спальня — 11,1 м²
Ванная — 5,3 м²
Гардеробная — 1,3 м²

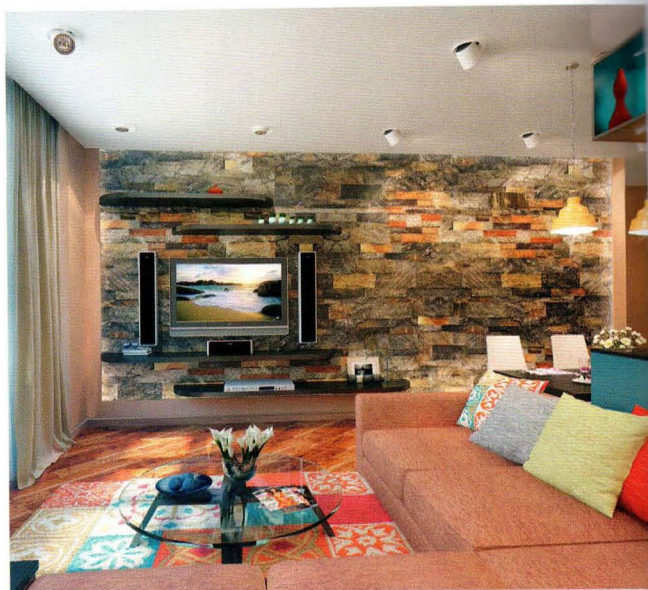


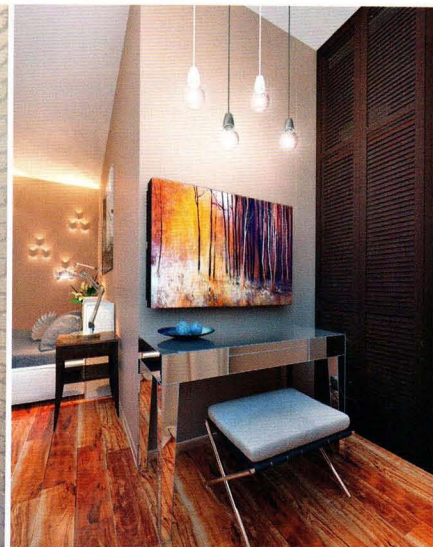
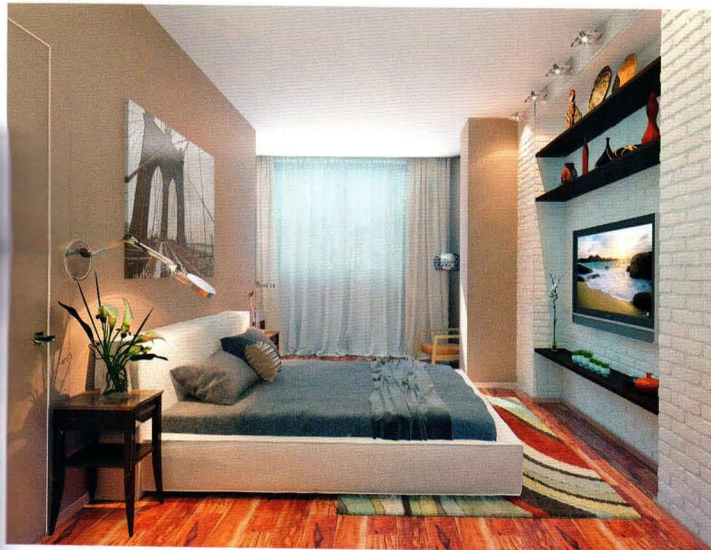
В постоянном движении



Руководитель проекта: **Лидия Большакова**
(дизайн-студия **Liberta**)
Автор проекта: дизайнер: **Анна Примакова**
(дизайн-студия **Liberta**)

Архитектурно-планировочное решение включает в себя удобное расположение функциональных зон — уютную гостиную, кухню-студию, спальню с присоединенной лоджией и гардеробной, два санузла и гостевую комнату.

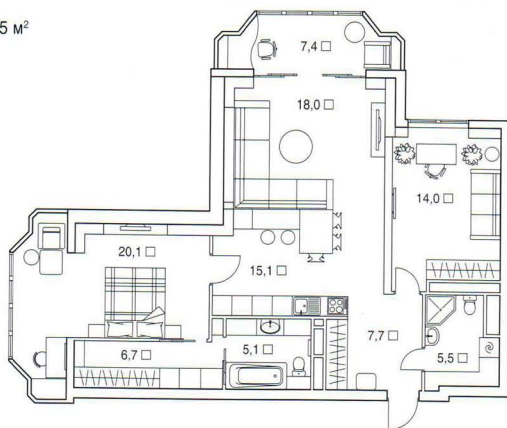




Интерьер для холостяка, привыкшего жить в постоянном движении, функционален и лаконичен. Мебель подобрали прямолинейных очертаний и сочных цветов. Контрастное сочетание фактур натуральных отделочных материалов и текстиля придает интерьеру уют и комфорт. Кухня объединена с гостиной и является самым просторным и многофункциональным помещением в квартире. Пространство организовано таким образом, что можно принимать большое количество гостей — для этого предусмотрены модульный диван и стол-трансформер. Акцентом в интерьере стала стена с телевизором, оформленная сланцем. Спальня решена в более спокойной гамме, а тканевое покрытие стен отлично гармонирует с белым облицовочным кирпичом. 🏠



Общая площадь — 99,5 м²
 Прихожая — 7,7 м²
 Гостиная — 18,0 м²
 Кухня — 15,1 м²
 Спальня — 20,1 м²
 Кабинет — 7,4 м²
 Гостиная — 14,0 м²
 Санузел — 5,5; 5,1 м²
 Гардеробная — 6,7 м²

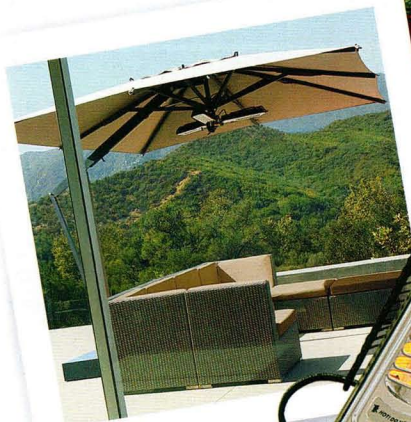


И ЗИМОЙ, И ЛЕТОМ

Просторная рабочая теплица, зимний сад или беседка для отдыха в окружении дорогих сердцу растений? Новая теплица Victorian Classic Glasshouses от Hartley Botanic (Великобритания) выполняет все эти функции.

Создание оптимального микроклимата внутри теплицы обеспечивается благодаря специальным вентилям, установленным на оконных рамах и позволяющим регулировать потоки воздуха. Также уникальный автоматический вентиляционный механизм венчает высокую (3,3 м в верхней точке) четырехгранную крышу. Сооружение изготавливается из алюминия, нержавеющей стали и стекла, фиксируется стальными стержнями на кирпичном основании. Достаточно компактные размеры (2,6 x 4,0 м) дают возможность установить Victorian Classic Glasshouses даже в небольшом саду и при этом организовать внутри максимально комфортное пространство.

По вопросам приобретения обращаться по тел.:
8 (495) 776-42-37, 797-90-54



На правах рекламы



КОМФОРТ В ЛЮБУЮ ПОГОДУ

Мобильный всепогодный инфракрасный обогреватель Zeus (Великобритания) прекрасно подходит для установки в саду, на веранде, около бассейна — словом, там, где нужно создать комфортную и располагающую к отдыху атмосферу.

Zeus — идеальный аксессуар для времяпрепровождения на открытом воздухе. Обогреватель снабжен мощной 40-ваттной компактной люминесцентной лампой. Зона эффективного обогрева — до 4 м. Верхняя часть Zeus может быть установлена в любой из четырех позиций. Инфракрасный обогревательный элемент отключается, если в течение 4 минут в зоне его действия не происходит никаких движений. Блокировка, обеспечивающая безопасность, имеет дистанционное управление, его пульт легко закрепляется на устройстве. Обогреватель комплектуется всепогодным чехлом, благодаря основанию на колесиках его легко перевезти с места на место.

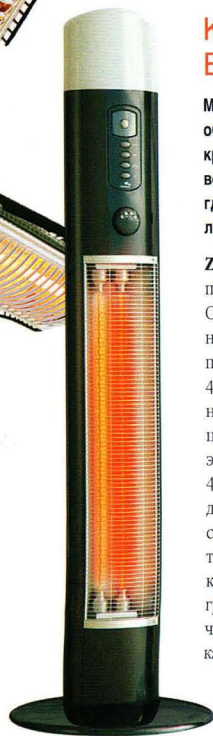
По вопросам приобретения
обращаться по тел.:
8 (495) 776-42-37, 797-90-54

ЭФФЕКТНАЯ МОДЕРНИЗАЦИЯ

Инфракрасный обогреватель Maximus — эффективное решение от английской компании Westminster. Прибор устанавливается на опору зонта, три лопасти обогревателя обеспечивают равномерное тепло и освещение пространства под ним.

Maximus — это стильный подвесной источник света и тепла для открытых пространств, таких как терраса, сад, патио. Обогреватель подходит к любой модели зонта с диаметром стойки от 28 до 62 мм. Складной механизм с автоматической системой отключения позволяет экономить место и при этом легко изменять высоту. Благодаря галогенной кварцевой тепловой технологии обогреватель Maximus предлагает простое и эффективное решение для обогрева: три нагревательных элемента дают 2 кВт тепловой мощности для обогрева до 4,5 м².

По вопросам приобретения обращаться по тел.:
8 (495) 776-42-37, 797-90-54

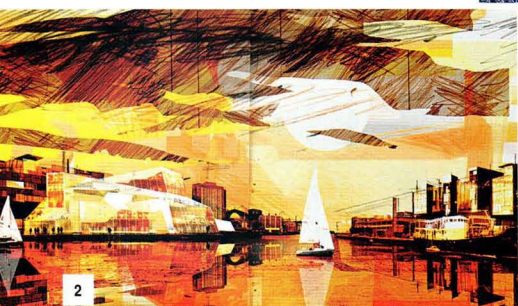


На правах рекламы

Обои: стена без границ

Дизайнерские фотообои — тренд, набирающий все большую популярность. Яркие стены придают пространству глубину и объем, подчеркивают индивидуальность интерьера. Mr Perswall — шведская марка таких необычных обоев, созданных с помощью инновационной цифровой технологии. Название марки происходит от Mr Personal Walls («Мистер Персональная Стена»).

Фото: Mr Perswall



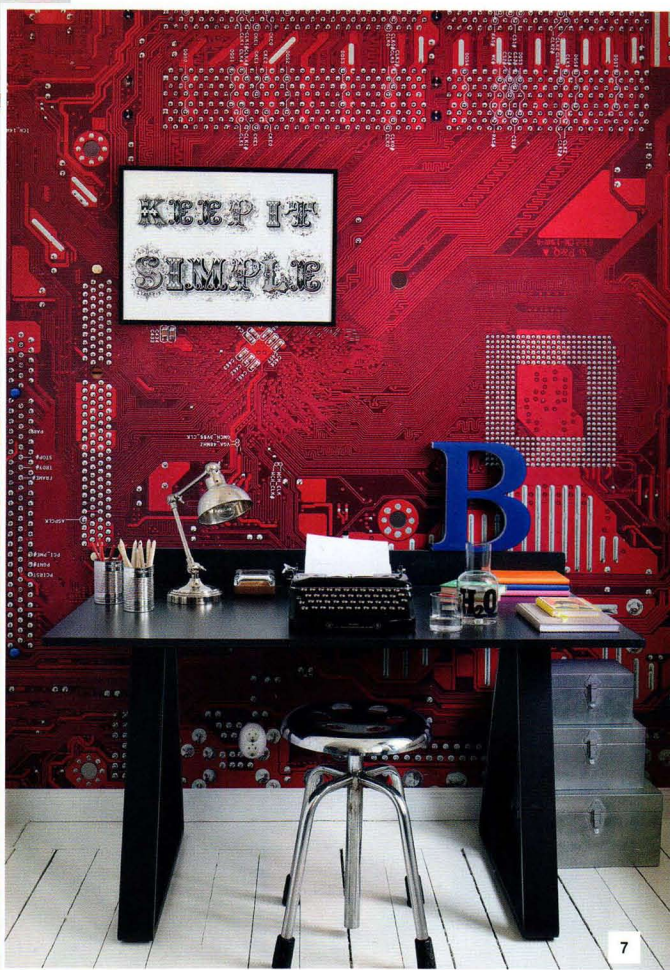
1. Обои *NY Skyline* из коллекции *Destination*, предназначенной для тех, кто любит путешествовать и хочет оставить память о местах, где ему довелось побывать. В качестве своеобразного сувенира *Destination* предлагает, например, изображения тропических лесов, городских улиц, сети дорог Манхэттена, стилизованные схемы метро, географические карты.
2. Обои *Colourful Waterfront* из новой коллекции *Expressions*, созданной на основе различных художественных приемов.
- 3, 4, 7. Обои *Denim*, *Blossom* и *Roch Pixels* из коллекции с красноречивым названием *Fashion*.
5. Обои *Stripes* из коллекции *Accessories* (изображения мебели, одежды, инструментов, элементов декора).
6. Обои *Flower Power* из коллекции *Urban Nature* (художественный симбиоз изображений природы и картинок мегаполиса).



Контрастное оформление одной стены в комнате яркими, с оригинальными изображениями обоями визуально раздвигает границы интерьера, становится своеобразным выходом в другое измерение



1, 8. Обои *Abstract* и *Prisma* из коллекции *Expressions*. 2, 7. Обои *Love uncut — Notes to my sweetheart* и *Transmit — Spreading the word* из коллекции *Communication*. По замыслу дизайнеров *Communication* посвящена искусству повествования, поэтому сюжетами моделей стали цитаты, изображения книг, журналов, грампластинок, музыкальных инструментов, книжных шрифтов, цифр и т.д. 3, 6. Обои *Rainbow Stripes* и *Evergreen Highway* из коллекции *Urban Nature*. 4. Обои *Dahlia* из коллекции *Photo*, сочетающей скандинавские мотивы и интересные графические изображения, включая фотографии сцен из жизни города и картинок природы. 5. Обои *Roses in the shadow* из коллекции *Creativity&Photoart* (сочетание творческих иллюстраций и фотографий, позволяющее играть с пространственной перспективой и настроением).



ЯРКИЕ КРАСКИ ОСЕНИ

Самовыражение начинается с собственного дома. Чем больше сил и воображения вкладываешь в свое жилище, тем лучше себя чувствуешь. Идеи ноября для флористического украшения интерьера, представленные «Красивыми квартирами», вдохновят и зарядят энергией: это настоящий стиль жизни — изысканный, чувственный, с богатой цветовой палитрой.



Красный, желтый, оранжевый, зеленый — эти цвета осенью привычнее использовать для описания природы в лучший, самый красивый ее период. К ноябрю, как правило, листья с деревьев уже облетают, и за окном — довольно унылый пейзаж, знаменующий собой скорый приход холодов. Чтобы меланхолическое настроение не испортило предвкушение долгожданных новогодних праздников, журнал «Красивые квартиры» в сотрудничестве с профессиональным коллективом журнала «Дом и сад» предлагают вниманию читателей несколько ярких, жизнеутверждающих идей для флористического декора дома из двух очень не похожих друг на друга стран — Великобритании и Испании.

По-настоящему теплая и гостеприимная цветовая палитра бордового, сиреневого, оранжевого, золотого, желтого позаимствована у сельских ландшафтов жаркой, страстной Испании. Нежные розовые, кремовые оттенки и контрастные сочетания светлого фона и насыщенных цветов аксессуаров — ваз, вазочек, подсвечников, как прозрачных стеклянных, так и глиняных, в рустикальном стиле, пришли к нам из английской провинции. Уюта и очарования в доме добавят интерьерные свечи.



Debenhams



Designers Guild

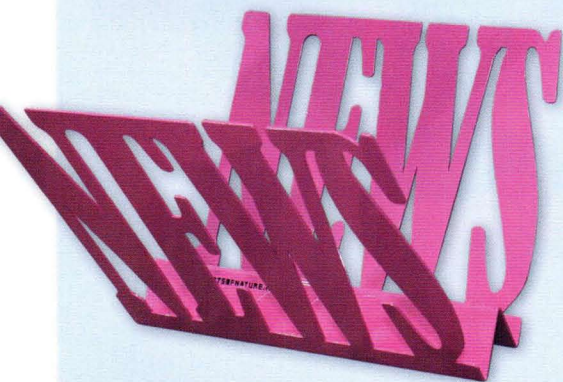
Каждая комната заслуживает прикосновения волшебства — будь то роскошная барочная гостиная или игривая романтическая спальня: безграничные возможности флористического дизайна чудесным образом преображают интерьер

МОДНЫЕ НОВОСТИ

Компания Arts of Nature, зарекомендовавшая себя как производитель высококачественных предметов интерьера и аксессуаров в стиле современного и классического кантри, создает оригинальные авторские дизайнерские изделия из металла.

Интерьерные аксессуары Arts of Nature — произведения искусства от опытных мастеров. Новинка сезона — газетница, превратившаяся из утилитарного предмета в эффектный арт-объект, изящный и одновременно практичный аксессуар для гостиной или каминного зала. Необычная форма исполнения обеспечивает ей одновременно высокую вместительность и устойчивость при размещении на любых поверхностях (например, на длинноворсовых коврах, ковролине или шкурах животных). Газетница изготовлена из прочного металла, цветовая гамма включает 40 оттенков. В качестве сюжетов для дизайна выбраны морская и охотничья тематика, а также английское слово NEWS.

По вопросам приобретения обращаться по тел.: 8 (495) 776-42-37, 797-90-54



На правах рекламы

КЕРАМИКА ДЛЯ ВЛЮБЛЕННЫХ

Нежные оттенки, цветочные мотивы и интересный декор — новая коллекция настенной керамической плитки *Passione* от испанской компании La Platera превратит обычную ванную в волшебное царство романтики.

Базовые элементы выполнены в актуальном формате 25 x 80 см. Матовая поверхность, приятная текстура и два пастельных оттенка — «слоновая кость» и «миндаль» — погружают в атмосферу трез. В том же крупном формате выдержаны два варианта декора — вертикальные полосы и бутоны роз, идеально дополняющие друг друга. Цветочные мотивы прослеживаются и в квадратной мозаике, собранной в легкое в укладке элементы размером 35 x 35 см. Придать интерьеру завершенный вид легко при помощи рельефных бордюров и фризов золотистого и розового тонов. Разнообразие форматов — 15 x 25, 10 x 25, 6 x 25, 4 x 25 см — создает простор для творчества. В дополнение испанские дизайнеры предлагают изящные вставки *Romantic* размером 7,5 x 11,5 см.



На правах рекламы

DREAM CANDLES: ВОЛШЕБНЫЕ СВЕЧИ

Дизайнеры интерьеров охотно используют свечи в качестве выразительного аксессуара, комбинируя их с подсвечниками различных стилей, подбирая их в тон обстановки помещения или, наоборот, создавая яркие акценты. Свечи Dream Candles (США) — идеальное решение для любого жилья.

В интерьере дома пламя свечей создает особую атмосферу, придавая привычной обстановке таинственность или праздничный эффект. Привлекательность настоящего пламени, но без риска, связанного с огнем, — вот главное, что отличает свечи Dream Candles: их можно использовать в любом помещении и даже на улице. В конструкции свечей применена запатентованная технология имитации пламени, благодаря парафиновому покрытию даже на небольшом расстоянии они неотличимы от традиционных свечей. Имеются различные варианты цвета и высоты. Продолжительность работы свечи без смены батареи — до 250 часов.

По вопросам приобретения обращаться по тел. 8 (495) 797-90-54



ЭНЕРГИЯ ВОДЫ И ОГНЯ

Именно эти две стихии, по замыслу инженеров и дизайнеров компании Effegebì (Италия), гармонично объединены в новой элегантной модели — домашней сауне Logica, превращающей домашнюю спа-зону в настоящий термальный курорт, центр притяжения для всех членов семьи.

Сауна изнутри облицована древесиной канадского хемлока, из него же выполнена лежанка, фронтальная часть кабины — из закаленного стекла толщиной 8 мм. LED-подсветка предназначена также для проведения хромотерапии. К проектированию и комплектации сауны специалисты компании подошли весьма тщательно: в точности соблюдены все традиции и созданы температурно-климатические условия настоящей финской сауны. Печь-каменка подает правильный сухой пар, а благодаря наличию душевой панели непосредственно в кабине можно быстро охладить разгоряченное тело, получив тем самым заряд бодрости. Управление всеми системами сауны осуществляется с общего пульта с интуитивно понятным интерфейсом.



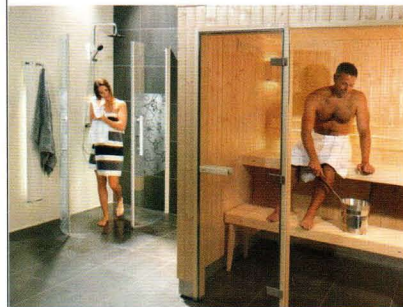
РЕШЕНИЕ ДЛЯ КАЖДОГО

Демографические тенденции с изменением возрастной структуры в Западной Европе поднимают тему «комфорта для всех поколений». В последние годы, например, возрос интерес к доступным решениям для ванных. Современный душ на уровне пола, такой, как поставляет компания bad & heizung (Германия), — идеальное решение для семьи из нескольких поколений.

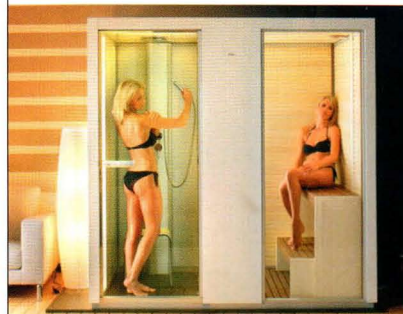
Наряду с прекрасным дизайном подобный душ обеспечивает удобство для всех возрастов. Безбарьерное решение гарантирует максимальную свободу движений, комфорт и безопасность. Весьма актуальна такая конструкция и для семей с детьми. Забыли мочалку или шампунь? Не проблема: можно быстро сбегать за ними, не думая о том, что ребенок споткнется и упадет. Онлайн-планировщик ванной на сайте предприятия позволит шаг за шагом на экране сконструировать ванную для конкретной семьи, отвечающую запросам каждого поколения.

TYLO®

Сделано в Швеции



- ✓ готовые сборно-щитовые сауны
- ✓ паровые и пародушевые кабины
- ✓ нагреватели для сауны
- ✓ парогенераторы
- ✓ оборудование для сауны и паровой
- ✓ двери, освещение, аксессуары



Оборудование для сауны,
паровой и СПА

Строим сауны и турецкие бани



КОНТАКТ ПЛЮС

Тел. 8(499) 504-88-48

www.contactplus.ru

«Филевский торговый дом»
Москва, ул. 1812 года, д.12
тел. 8(499)148-0707

ТВК «Экспострой»
Нахимовский пр-кт, д.24, пав.3, место 499
тел. 8(499)128-0421

МТЦ «Гранд»
Моск. обл., г. Химки, Ленинградское шоссе
тел. 8(495)797-89-21



CERSAIE 2012: формы и фактуры

В конце октября в Болонье состоялся очередной, юбилейный (тридцатый), Международный салон керамической плитки, сантехнического оборудования, мебели и аксессуаров для ванных комнат — Cersaie. По традиции он стал своеобразным смотром дизайнерских достижений, причем одновременно с оригинальными премьерами компании представляли и модели, уже зарекомендовавшие себя у потребителя, и их обновленные версии. «Красивые квартиры» предлагают читателям познакомиться с интересными моделями и коллекциями от ведущих производителей.



Lord Ceramica



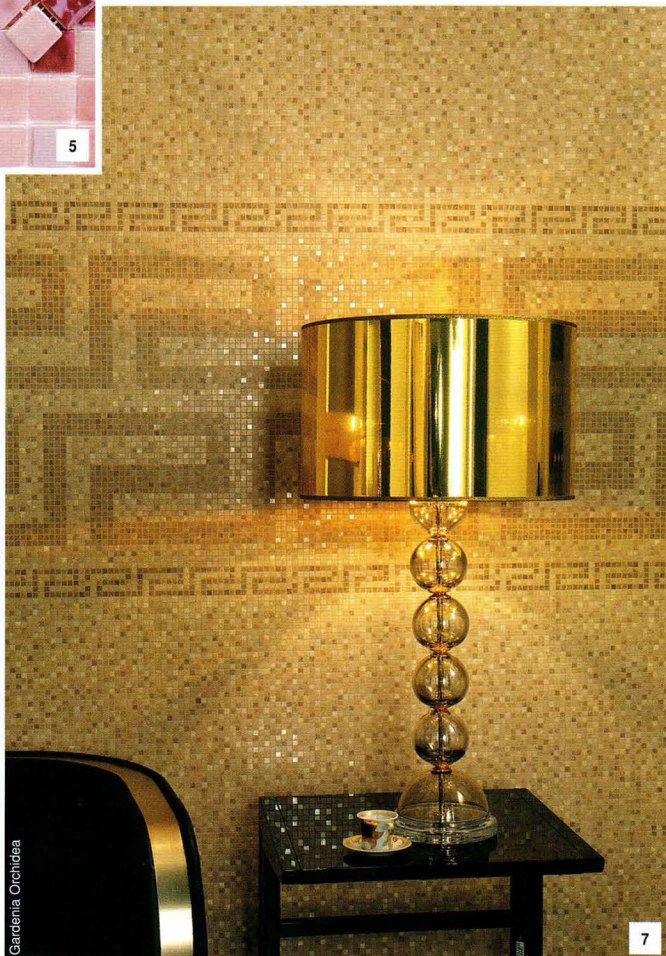


5



Ceramica Cir/ Serenissima Cir Industrie Ceramiche

6



Gardenia Orchidea

7



1. Смеситель из серии *Ametis* (смесители и душевые стойки) от **Graff** (США). Автор — дизайнер Давид Опиззи.
2. Декоративные элементы из коллекции керамической плитки *Vanity* от **Lord Ceramica** (Италия).
3. Мозаика (мраморные, каменные, золотые тессеры) *Aquarius* из *Classic 2012 Collection* от **Friul Mosaic** (Италия).
4. **Art Ceram** (Италия) представила новую версию (в красном цвете) коллекции *Cow* («Корова»). Дизайн — **Menegbello Paoletti Associati**. На фото: унитаз и биде.
5. Стеклоянная мозаика серии *Aquarius* от **Mosavit** (Испания).
6. Керамическая плитка *Canali* из коллекции *Via Emilia* от **Ceramica Cir** (бренд **Serenissima Cir Industrie Ceramiche**, Италия).
7. Очередной результат творческого содружества Дома **Versace** и фабрики **Gardenia Orchidea** (Италия): *Vanitas*, коллекция керамической плитки для ванной комнаты.
8. Раковина, напоминающая кусок мыла из *The Wanderers Collection*, созданной Марселем Вандерсом для **Bisazza Bagno** (Италия).
9. Отдельно стоящая раковина *Wire* («Проволока») от **Hidra** (Италия). Дизайн — **Menegbello Paoletti Associati**. Чаша (керамика) установлена на конструкцию из 18 переплетенных металлических прутьев.



Bisazza Bagno

8



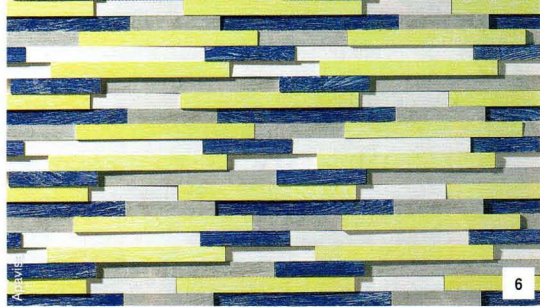
Hidra

9



Формы и фактуры — то, с чем дизайнерская игра фантазии может быть бесконечной. Формы представляли производители сантехники, смесителей и мебели для ванной комнаты, фактуры — компании, выпускающие плитку и мозаику





1. Двадцатилетнее сотрудничество **Axor** (бренд **Hansgrohe**, Германия) с Филиппом Старком ознаменовалось выпуском пятой коллекции смесителей — *Axor Starck Organic*. 2. Модель из серии *Retro* (сантехника и мебель для ванной комнаты) от **Kerasan** (Италия). 3. Линия *Angelica* от **Webert** (Италия), состоящая из умывальника, пьедестала и зеркала. Умывальник легко снимается, что превращает пьедестал в туалетный столик. Дизайн — Массимилиано Сеттимели. 4. Ванна *La Belle* от **Villeroy&Boch** (Германия), выполненная из кварила. 5. Смеситель для ванной из серии *Dax R* от **Paini** (Италия). 6, 9. **Apavisa** (Испания): коллекция керамогранита «под крашеное дерево» *Vintage* (на фото: мозаика на стене, собранная из элементов разных цветов) и коллекция керамогранита *Nanoevolution* (на фото: вариант декоративного элемента). 7. Серия стеклянной мозаики *Vetrina* от **Mosaico+** (Италия) пополнилась новым дизайном — *Flowers Wind*. Автор — Карло Даль Бьянко. 8. Объемная керамическая плитка *Laps* от **Steuler Design** (Германия). 10. Серия мебели для ванной комнаты (лиственница), разработанная японской студией *Nendo* для **Bisazza Bagno** (Италия).



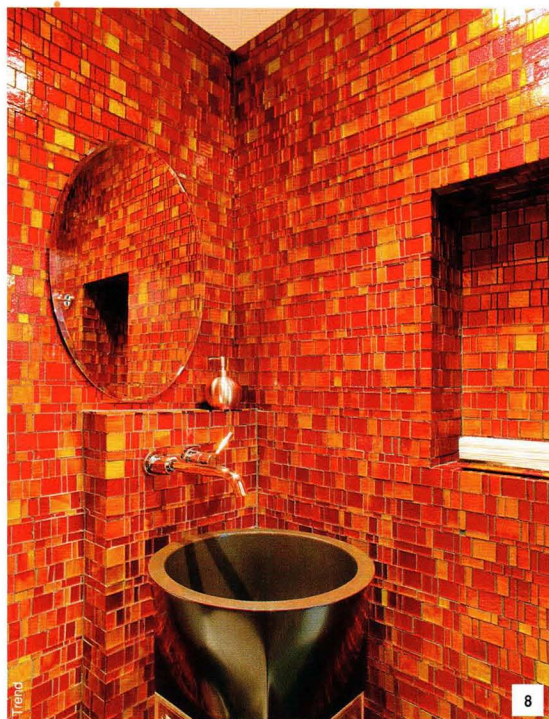
Разнообразие форм и фактур сантехники, керамической плитки, мебели, радиаторов и т.д., продемонстрированных на Sersaie 2012, еще раз проиллюстрировало актуальность идеи индивидуализации современного интерьера



Pamesa Ceramic



6



8



7



10

1. *Frame* — комплект мебели для ванной комнаты из коллекции *Master* от **Oasis** (Италия). 2. *Cavalletto* («Стойка») — новая концепция интерьера ванной комнаты, придуманная **Meneghella Paolelli Associati** для **Art Ceram** (Италия). Композиция дополнена лампой *Kelvin Led* (дизайн — Антонио Читтерио и Тоан Нгуен для **Flos**, Италия). 3. Ванна *Mida* от **Devon&Devon** (Италия), вручную украшенная фольгой 24-каратного золота. 4. Отдельно стоящая раковина *Barrel* от **Antonio Lupi** (Италия). Выполнена из кристалланта. 5. Раковина (массив ироко) из коллекции сантехники и мебели для ванной комнаты *Ergo* от **Galassia** (Италия). Дизайн — Антонио Паскале. 6. Керамическая плитка из коллекции *Puzzle*, созданной испанским модельером и дизайнером Агатай Руиз де ла Прада для **Pamesa Ceramic** (Испания). 7. Стеклоянная мозаика *Bloem* от **Bisazza** (Италия). Дизайн — Марсель Вандерс. 8. Стеклоянная мозаика *Liberty* от **Trend** (Италия). 9. Декоративный элемент из коллекции керамической плитки *Voyage* от **FAP Ceramiche** (Италия). 10. Настольная раковина в виде ведерка с ручкой (держатель для полотенец). Дизайн — Джованна Талоччи для **Scarabeo** (Италия).

Scarabeo



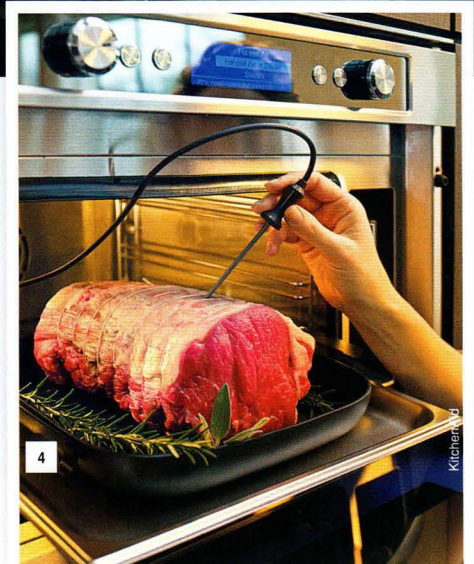
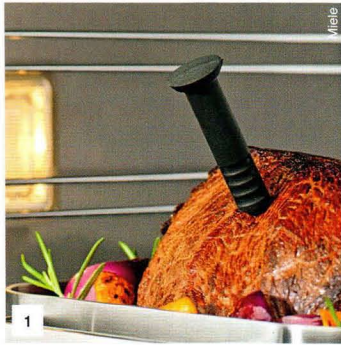
ИННОВАЦИИ
на кухне

Пожалуй, одним из самых инновационных предметов кухонной техники можно назвать духовой шкаф. Во-первых, сегодня он все чаще независим — то есть отделен от плиты и размещен там, где удобно хозяйке. Во-вторых, самые современные технологические решения нацелены на получение лучшего, практически профессионального качества выпечки и жарки блюд. Электрические духовые шкафы (модели которых мы сегодня и представляем) благодаря разнообразному набору функций превратились в универсальные бытовые приборы. Они, например, могут сочетать традиционную термообработку с паровой, доводят до совершенства приготовление мяса на гриле, выпечку пиццы и пирогов, осуществляют программы здорового питания.



1. Система *Twilix* электрических духовых шкафов от **KitchenAid** расширяет возможности приготовления блюд на гриле, а также выпечки пиццы и пирогов.
2. Электрический духовой шкаф с пароваркой (модель *HB36D572*) от **Siemens**.
3. Электрический многофункциональный духовой шкаф (модель *SC112PZ-8* серии *Linea*) от **Smeg**. Снабжен функцией «Пицца» (равномерное приготовление пиццы за 3–5 минут).
4. Электрический духовой шкаф (модель *B46C74NO*) от **Neff**. 13 видов нагрева, возможность совмещения нескольких режимов нагрева с паром.
5. Многофункциональный электрический духовой шкаф (модель *EOB8851AOX* из серии *Inspiration*) от **Electrolux**. Обеспечивает три уровня обработки паром, включая 100% чистый пар.
6. Благодаря функции «Конвекция с паром» духовых шкафов от **Miele** изделия из теста доводятся до совершенства. А при включении незадолго до окончания приготовления хлеб и булочки приобретают хрустящую корочку.
7. Электрический духовой шкаф (модель *BO270110*) от **Gaggenau**. 17 видов нагрева, индикатор фактической температуры *Termo-Test*.

Современные технологии позволили оснастить духовой шкаф термощупом, определяющим температуру внутри блюда. Кроме того, термощуп с индикатором остаточного времени сообщит, сколько нужно еще готовить блюдо, и подскажет, когда вынимать его из духового шкафа





5



KitchenAid

6



7



8

1. Беспроводной термощуп от **Miele** с индикатором остаточного времени. 2. Модели серии *Fusion Line* от **Whirlpool**: микроволновая печь *AMW 848 IX* и духовой шкаф *AMW 848 IX* (электронный дисплей *1 Cook*, управление *Full Touch*, 30 запрограммированных рецептов *6th SENSE*, электронный контроль температуры и т.д.). 3. Концепт от **Whirlpool**: управление бытовой техникой и контроль ее работы со смартфона, планшета или компьютера. 4. Проводной термощуп от **KitchenAid**. 5. Модели духовых шкафов серии *Crystal* от **Franke** оснащены программами «Пицца», «Wellness» (здоровое питание), *Franke Menu complete* (приготовление одновременно на 4 уровнях разных блюд без смешивания запаха), «Вегетарианское меню». 6. Внутренний вид духового шкафа от **KitchenAid** системой *TwinX*. 7. Модель *H5981* от **Miele** объединила самые передовые технологии на рынке кухонной техники. 8. Электрический духовой шкаф (модель *BP7314621M*) от **AEG**. Объем камеры шкафа *MaxiKlasse* и размеры противня для выпечки *MaxiTray* позволяют готовить самые большие блюда.

В ЧИСТОЙ АТМОСФЕРЕ

Забота о здоровье семьи — основная задача каждой хозяйки, и она начинается с чистоты в доме. Как известно, уборка пылесосом — самый эффективный способ избавиться от пыли, но технологически большинство пылесосов устроены таким образом, что часть пыли попадает обратно в воздух, становясь источником аллергии. На помощь приходят специальные средства, обеспечивающие кристальную чистоту и защиту от неприятного запаха в доме.



Lambi представляет уникальную удобную упаковку, не имеющую аналогов на российском рынке. Упаковка с перфорацией, благодаря которой она легко открывается, работает по принципу «молнии». Она мгновенно распаковывается, и трехслойная туалетная бумага или кухонные полотенца сразу же готовы к применению и помогут вам справиться с любыми бытовыми сложностями и неожиданностями.



Автоматический освежитель воздуха Air Wick Freshmatic теперь выпускается с обновленным диспенсером. Удобный автоматический спрей самостоятельно поддерживает приятную атмосферу в помещении. Коллекция «Краски Природы» пополнилась двумя восхитительными ароматическими композициями — фруктовой и древесной: «Инджир и Ежевика» и «Сандал и Кедр».



Благодаря пылесосам Philips серии AquaAction с водным фильтром можно добиться превосходной чистоты не только пола, но и воздуха, используя природные свойства воды. Технология водной фильтрации AquaWeb предотвращает обратное попадание пыли в воздух, который к тому же увлажняется и очищается от микробов и аллергенов. Важное преимущество — простота очистки.

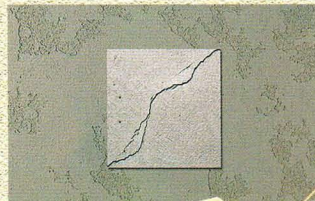
Многоцелевое средство Amway Home, усиливающее действие обычного стирального порошка, прекрасно удаляет такие загрязнения, как пятна от кофе и чая. Активный кислородный отбеливатель можно использовать при любой температуре воды. Стиральный порошок Amway Home содержит уникальный комплекс BIOQUEST Formula на основе активного кислорода и биоферментов.





Технологии XXI века

Stuc-O-Flex: надежная защита от трещин



**ВНИМАНИЕ
ОСТЕРЕГАЙТЕСЬ
ПОДЕЛОК!**
ПРИБОРАЙТЕ ПРОДУКЦИЮ ТОЛЬКО
У ОФИЦИАЛЬНЫХ ДИЛЕРОВ



На правах рекламы. Товар сертифицирован

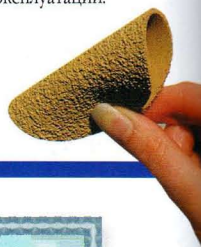
Штукатурка *Stuc-O-Flex*, производимая американской фирмой **Perma-Chink Systems, Inc.**, представляет собой высокоэластичный материал на основе водной акриловой дисперсии с наполнителем из белого кальциевого песка, частицы которого имеют кубическую, а не обычную округлую форму. Этот состав позволяет получать фактурное полимерное финишное покрытие, отличающееся особой декоративностью и превосходными эксплуатационными характеристиками. Продукция полностью готова к применению, предназначена для наружных и внутренних работ, обладает хорошей адгезией и может быть нанесена на любую поверхность: деревянную, металлическую, каменную, пенопластовую, стеклянную, бетонную, кирпичную, оштукатуренную. Она экологична и соответствует единым санитарно-эпидемиологическим и гигиеническим требованиям к товарам, подлежащим санитарно-эпидемиологическому контролю, поэтому может быть использована не только для отделки фасадов, но и для оформления жилых помещений.

Штукатурка *Stuc-O-Flex* имеет сертификат соответствия требованиям ГОСТ 10277-90. В июле 2012 года она прошла государственную регистрацию и была разрешена для производства, реализации и применения в качестве строительного материала для внутренних и наружных

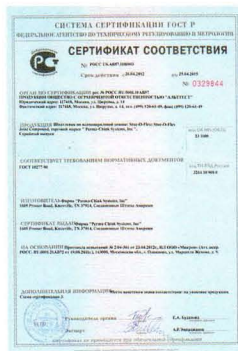
работ на объектах ЖКХ и промышленного строительства в Москве и Московской области. Регистрационное свидетельство выдано на основании экспертного заключения ГУП «НИИ Мосстрой» от 01.06.2012. Испытания продукции проводились в соответствии с нормативными ГОСТов на декоративные полимерные штукатурки. В процессе исследований было доказано, что *Stuc-O-Flex* отвечает требованиям, предъявляемым к материалам данного типа, а по показателям относительного удлинения и условной прочности при растяжении даже превосходит их.

После 90 циклов климатических испытаний покрытие сохранило защитные и эстетические свойства. Участков разрушения, растрескивания, отслаивания, появления пятен, меления и других дефектов не обнаружено, потеря прочности сцепления штукатурки с основанием составила всего 5% (при допускаемой величине 20%). Специалистами были сделаны выводы, что *Stuc-O-Flex* легка в применении, безопасна для окружающей среды и здоровья людей и может использоваться в заявленной производителем сфере. Материал образует декоративно-выразительное покрытие, прогнозируемый срок службы которого в условиях открытой атмосферы умеренного климата — не менее 10 лет при соблюдении технологии нанесения и условий эксплуатации.

- Высококачественная эластичная штукатурка из США
- Более 1000 оттенков
- Гарантия качества — 30 лет



www.stucoflex.ru



• ПРОСТО • БЫСТРО • НАДЕЖНО • КАЧЕСТВЕННО •

